

# Kehitysvammaliiton jäsen- ja sidosryhmäkyselyt 2014

HANNU T. VESALA



# Sisällys

<b>1. Kyselyiden toteutus</b> . . . . .	<b>3</b>
<b>2. Tietoja vastaajista</b> . . . . .	<b>3</b>
<b>3. Tulokset</b> . . . . .	<b>6</b>
3.1. Liiton toiminnan yleinen arviointi . . . . .	<b>6</b>
3.2. Toiminnan arviointi toimintamuodoittain . . . . .	<b>13</b>
<b>4. Yhteenveto</b> . . . . .	<b>21</b>
<b>Liite 1. Jäsenkyselylomake</b> . . . . .	<b>22</b>

# 1. Kyselyiden toteutus

Kyselyt toteutettiin sähköisinä. Kehitysvammaliiton jäsenille lähetettiin linkki kyselyyn sähköpostitse (n=244; osoitteet saatiin KVL:n jäsenrekisteristä), eli jäsenkysely oli suljettu. Sidosryhmäkysely oli avoin kaikille vastaajille. Kyselyyn oli linkki KVL:n internet-sivujen etusivulla sekä Verneriverkkopalvelun sivuilla ja siitä tiedotettiin sähköpostitse vammaiskumppanuusohjelman jäsenille sekä kehitysyhteistyön toimijoille, Opikkeen sidosryhmille, Tikoteekkiverkostolle, Papunetin sähköpostitiedotteen tilanneille sekä Selkokeskuksen neuvottelukunnalle ja asiantuntijoille.

Kyselyt avattiin vastaamiselle 8.1. ja vastausaika päättyi 14.2.2014.

Kyselylomakkeet olivat identtiset yhtä kohtaa lukuun ottamatta: sidosryhmäkyselyssä kohtaan jossa tiedusteltiin onko vastaaja KVL:n jäsen, oli lisätty vastausvaihtoehdot 3 = en ole jäsen ja 4 = olen kiinnostunut liiton jäsenyydestä...

Lomake koostui kolmesta alakohdasta:

A) Liiton toiminnan yleinen arviointi. Arviointi tehtiin 12 kysymyksellä tai väittämällä, joihin annettiin numeerinen vastaus; näiden lisäksi oli kolme avointa kysymystä.

B) Liiton toiminnan arviointi toimintamuodoittain. Toiminta oli jaettu neljään kokonaisuuteen, joita jokaista arvioitiin kolmella kysymyksellä (tunnettuus, tärkeys ja toiminnan onnistuneisuus) joiden lisäksi oli mahdollisuus esittää sanallisia kommentteja tai kehittämisehdotuksia.

C) Vastaajien taustatiedot

Jäsenkyselyyn vastaajia oli yhteensä 42, eli 17 % niistä, joita sähköpostitse pyydettiin vastaamaan. Sidosryhmäkyselyyn vastauksia tuli yhteensä 103.

# 2. Tietoja vastaajista

## Ikä ja sukupuoli

Kummassakin kyselyssä suurin osa vastaajista oli naisia (87–88 %) ja iältään keskimäärin 50–52-vuotiaita (luokkakeskiarvoilla laskettuna).

## Kehitysvammaliiton jäsenyys

Jäsenkyselyyn vastanneista  $\frac{3}{4}$  oli varsinaisia jäseniä ja loput  $\frac{1}{4}$  kannatusjäseniä. Sidosryhmäkyselyyn vastanneista vajaa 30 % oli liiton jäseniä, suunnilleen samassa suhteessa

varsinaisia jäseniä ja kannatusjäseniä kuin jäsenkyselyssäkin. Hieman yli 70 % ei ollut liiton jäseniä; siten kaikkiaan molemmat kyselyt huomioiden, noin puolet vastaajista oli liiton jäseniä ja puolet ei-jäseniä.

**TAULUKKO 1. KEHITYSVAMMALIITON JÄSENYYS KYSELYISSÄ.**

	Sidosryhmäkysely	Jäsenkysely	Yhteensä
Varsinainen jäsen	24 (23.8 %)	29 (72.5 %)	53 (37.6 %)
Kannatusjäsen	5 (5.0 %)	11 (27.5 %)	16 (11.3 %)
Ei jäsen	72 (71.3 %)		72 (51.0 %)
Yhteensä	101 (100 %)	40 (100 %)	141 (100 %)

Huom. 2 vastaajaa sidosryhmäkyselyssä ja 2 vastaajaa jäsenkyselyssä ei ollut vastannut tähän kohtaan.

### Vastaajan asema

Jäsenkyselyyn vastanneista runsas puolet oli johtavassa asemassa olevia ja vajaa kolmannes jäsenyhteisöjen työntekijöitä. Sidosryhmäkyselyyn vastanneista taas suurin osa, lähes  $\frac{2}{3}$ , oli työntekijöitä.

**TAULUKKO 2. VASTANNEIDEN ASEMA.**

	Sidosryhmäkysely	Jäsenkysely	Yhteensä
Vanhempi	6 (5.8 %)	4 (9.8 %)	10 (6.9 %)
Opiskelija	1 (1.0 %)	0	1 (0.7 %)
Työntekijä	66 (64.1 %)	13 (31.7 %)	79 (54.9 %)
Johtaja	11 (10.7 %)	21 (51.2 %)	32 (22.2 %)
Muu	19 (18.4 %)	3 (7.3 %)	22 (15.3 %)
Yhteensä	103 (100 %)	41 (100 %)	141 (100 %)

Vaihtoehdon ”Muu” vastanneista 18 antoi myös tarkentavan vastauksen. Nämä olivat seuraavia:

- yrittäjä
- Ammatinharjoittaja
- vastaava ohjaaja
- Opettaja

- varhaiserityisopettaja
- Erityisluokanopettaja, varajohtaja
- vanhempi ja työntekijä
- vanhempi ja opiskelija!
- työvalmentaja
- työvalmentaja
- tulkki, palveluntuottaja
- Puhevammaiste tulkki
- Terapeutti
- suunnittelija erityispalvelut
- sidosryhmäläinen
- me itse ry:n jäsen
- Kummi
- Asiantuntija

## Taustayhteisö

Taustayhteisöä kysyttiin lomakkeissa vain varsinaisilta jäseniltä, mutta näiden lisäksi myös osa muista vastaajista on vastannut tähän. Kummassakin kyselyssä julkisen sektorin organisaatioiden (kuntayhtymät ja kunnat) edustus oli vahva, noin puolet kaikista vastaajista.

**TAULUKKO 3. VASTAAJIEN TAUSTAYHTEISÖ.**

	Sidosryhmäkysely	Jäsenkysely	Yhteensä
Kuntayhtymä	14 (29.8 %)	12 (36.4 %)	26 (32.5 %)
Kunta	10 (21.3 %)	4 (12.1 %)	14 (17.5 %)
Säätiö	3 (6.4 %)	5 (15.2 %)	8 (10.0 %)
Yhdistys	9 (19.1 %)	6 (18.2 %)	15 (18.8 %)
Seurakunta	0	0	0
Oppilaitos	8 (17.0 %)	2 (6.1 %)	10 (12.5 %)
Osakeyhtiö tai vastaava	3 (6.4 %)	4 (12.1 %)	7 (8.8 %)
Yhteensä	47 (100 %)	33 (100 %)	80 (100 %)

## Asuinpaikka

Asuinpaikkaa kysyttiin nykyisen suuraluejaon mukaisesti. Jäsenkyselyyn vastanneet jakautuivat melko tasaisesti neljään suuralueeseen, ehkä Helsinki-Uusimaa-alueen jäädessä hieman pienemmälle osuudelle (selittynee ehkä jäsenorganisaatioiden koolla). Sidosryhmäkyselyssä taas Helsinki-Uusimaalta oli lähes puolet vastaajista.

**TAULUKKO 4. VASTAAJIEN ASUINPAIKKA.**

	Sidosryhmäkysely	Jäsenkysely	Yhteensä
Helsinki-Uusimaa	49 (48.0 %)	6 (15.0 %)	55 (38.7 %)
Etelä-Suomi	18 (17.6 %)	9 (22.5 %)	27 (19.0 %)
Länsi-Suomi	21 (20.6 %)	14 (35.0 %)	35 (24.6 %)
Itä- ja Pohjois-Suomi	14 (13.7 %)	11 (28.2 %)	25 (17.6 %)
Yhteensä	102 (100 %)	40 (100 %)	142 (100 %)

## 3. Tulokset

### 3.1. Liiton toiminnan yleinen arviointi

Lomakkeessa pyydettiin arvioimaan liiton toimintaa yleisellä tasolla taulukossa 5 olevien väittämien avulla (kaikissa arviointiasteikko: 1 = Täysin eri mieltä – 5 = Täysin samaa mieltä). Taulukossa on esitetty kustakin väittäimestä keskiarvot ja keskihajonnat kummasakin kyselyssä sekä koko aineistossa.

**TAULUKKO 5. LIITON TOIMINNAN YLEINEN ARVIOINTI.**

	Sidosryhmäkysely	Jäsenkysely	Kaikki
Liitossa tehdään kokonaisuutena ottaen oikeita asioita	4.1 (1.1)	4.0 (0.9)	4.1 (1.1)
<b>Toiminnassa tulisi enemmän ottaa huomioon...</b>			
Kehitysvammaisten ja puhevammaisten ihmisten mielipiteet	4.3 (0.8)	4.2 (1.0)	4.3 (0.8)
Perheiden mielipiteet	4.1 (0.9)	4.1 (0.9)	4.1 (0.9)
Työntekijöiden mielipiteet	4.0 (0.9)	4.2 (0.7)	4.1 (0.9)
Kuntien mielipiteet	3.2 (1.0)	3.4 (1.0)	3.3 (1.0)
Valtiovallan mielipiteet	3.4 (0.9)	3.3 (1.1)	3.4 (1.0)
Liiton jäsenten mielipiteet	3.8 (0.9)	4.1 (0.8)	3.9 (0.9)

Toiminnan kehittäminen			
Kehitys- ja puhevammaiset ihmiset kaikkeen toimintaan mukaan	4.1 (0.8)	4.1 (1.0)	4.1 (0.8)
Lisätä yhteistoimintaa järjestöjen kanssa kotimaassa	4.1 (0.8)	4.1 (0.9)	4.1 (0.8)
Lisätä yhteistoimintaa palveluntuottajien kanssa	4.1 (0.8)	4.2 (0.8)	4.2 (0.8)
Toimia aktiivisemmin sosiaalisessa mediassa	3.8 (0.9)	3.8 (1.0)	3.8 (0.9)
Lisätä kansainvälistä yhteistyötä	3.7 (0.9)	3.7 (0.9)	3.7 (0.9)

Kyselyjen välisiä eroja testattiin yksisuuntaisilla varianssi-analyyseilla. Missään kohdassa ei havaittu kyselyjen välillä merkitseviä eroja. Kun vertaillaan jäseniä ja ei-jäseniä (riippumatta kumpaan kyselyyn vastannut), ei myöskään havaittu mitään eroja. Tulokset ovat siten samoja riippumatta siitä, kummalla kyselyllä ne on saatu tai onko vastaajina olleet liiton jäsenet vai ei-jäsenet.

Liiton toiminnan yleisen arvioinnin tulokset voidaan tiivistää seuraavasti:

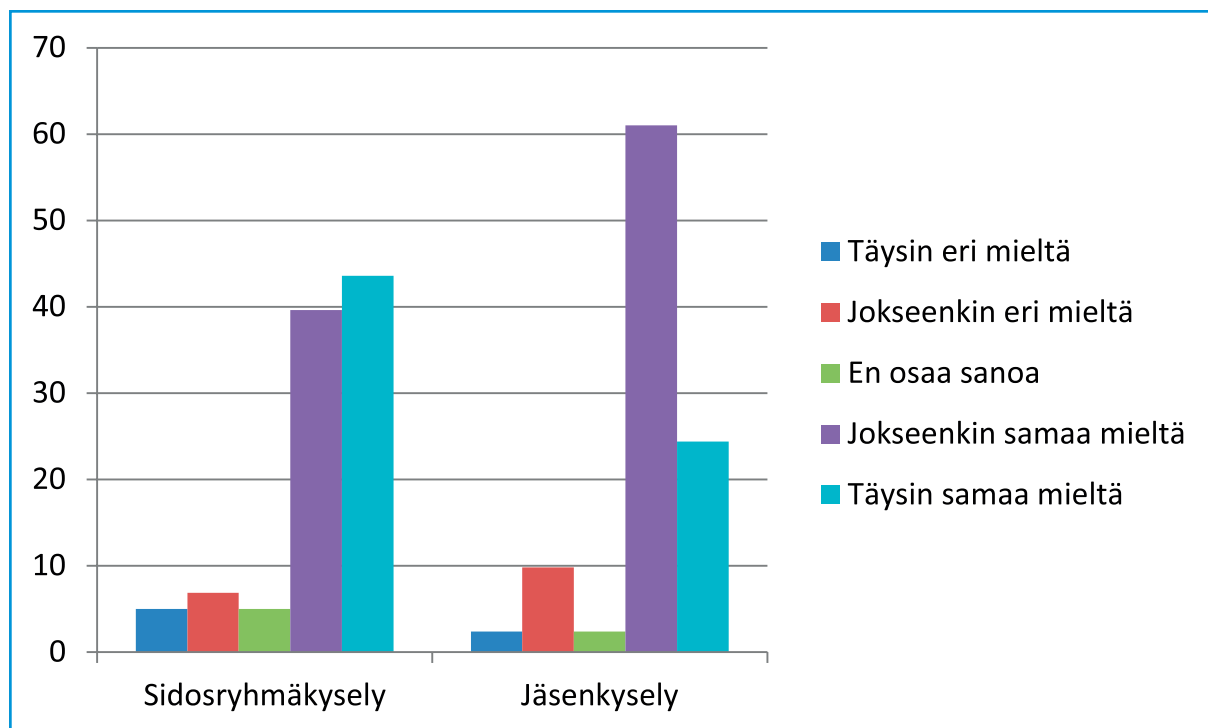
- Suurin osa (lähes 85 %) katsoi, että Liitossa tehdään oikeita asioita (katso taulukko 6 ja kuvio 1).
- Toiminnassa tulisi erityisesti ottaa enemmän huomioon käytännön toimijoiden (kehitys- ja puhevammaisten ihmisten, perheiden ja työntekijöiden sekä Liiton jäsenten) mielipiteet. Sen sijaan julkisen vallan (kuntien ja valtiovallan) mielipiteitä ei niin vahvasti (katso taulukko 6 ja kuvio 2).
- Toiminnan kehittämisessä pidettiin kaikkia esitettyjä asioita tärkeinä, mutta jonkin verran vähemmän tärkeinä nähtiin sosiaalisessa mediassa toimimista sekä kansainvälisen yhteistyön lisäämistä (katso taulukko 6 ja kuvio 3).

**TAULUKKO 6. LIITON TOIMINNAN YLEINEN ARVIOINTI; TAULUKOITU "ERI MIELTÄ" (VAIHTOEHDOT 1 JA 2) JA "SAMAA MIELTÄ" (VAIHTOEHDOT 4 JA 5) OLLEIDEN PROSENTUAALISET OSUUDET.**

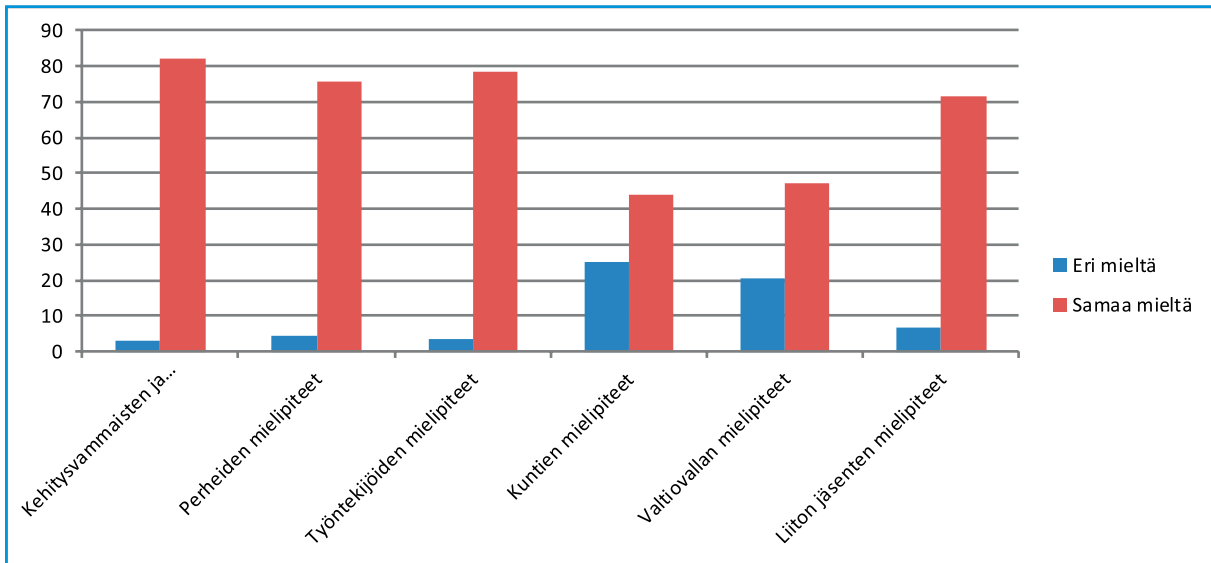
	Sidosryhmäkysely	Jäsenkysely
Liitossa tehdään kokonaisuutena ottaen oikeita asioita	11.9 % / 83.2 %	12.2 % / 85.4 %
<b>Toiminnassa tulisi enemmän ottaa huomioon...</b>		
Kehitysvammaisten ja puhevammaisten ihmisten mielipiteet	2.0 % / 82.9 %	4.8 % / 80.5 %
Perheiden mielipiteet	5.0 % / 76.0 %	2.5 % / 75.0 %

Työntekijöiden mielipiteet	4.0 % / 74.5 %	2.5 % / 87.5 %
Kuntien mielipiteet	25.2 % / 40.4 %	25.0 % / 52.5 %
Valtiovallan mielipiteet	18.3 % / 47.9 %	25.0 % / 50.0 %
Liiton jäsenten mielipiteet	8.2 % / 67.3 %	2.5 % / 82.5 %
<b>Toiminnan kehittäminen</b>		
Kehitys- ja puhevammaiset ihmiset kaikkeen toimintaan mukaan	5.0 % / 84.0 %	10.5 % / 78.9 %
Lisätä yhteistoimintaa järjestöjen kanssa kotimaassa	2.0 % / 77.0 %	5.3 % / 78.9 %
Lisätä yhteistoimintaa palveluntuottajien kanssa	3.0 % / 81.1 %	5.1 % / 87.2 %
Toimia aktiivisemmin sosiaalisessa mediassa	6.9 % / 65.3 %	12.8 % / 64.1 %
Lisätä kansainvälistä yhteistyötä	7.9 % / 65.3 %	10.5 % / 57.9 %

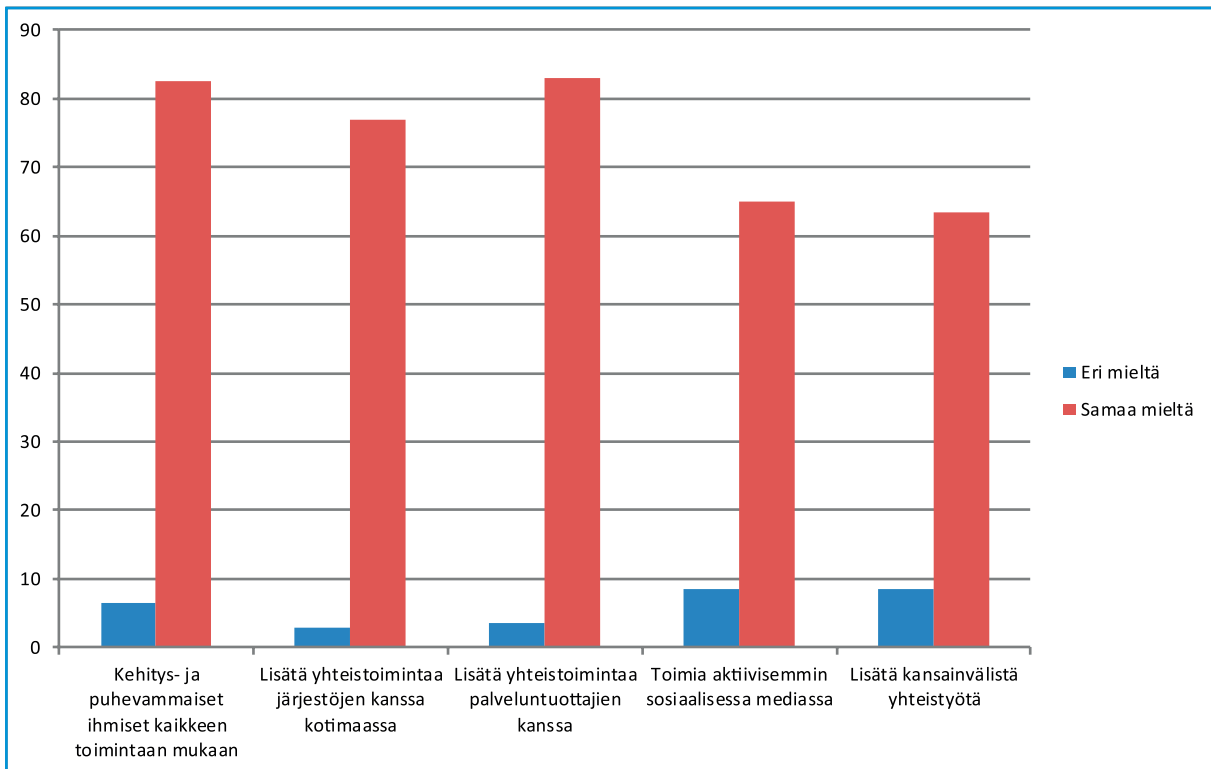
**KUVIO 1.** ”LIITOSSA TEHDÄÄN KOKONAISUUTENA OTTAEN OIKEITA ASIOITA”, VASTAUSTEN JAKAUMAT ERIKSEEN KUMMASSAKIN KYSELYSSÄ.



**KUVIO 2. KENEN MIELIPITEITÄ TULISI ENEMMÄN HUOMIOIDA KVL:N TOIMINNASSA. ERI MIELTÄ JA SAMAA MIELTÄ OLLEIDEN PROSENTUAALISET OSUUDET YHDISTETYSSÄ AINEISTOSSA.**



**KUVIO 3. TOIMINNAN KEHITTÄMINEN: ERI MIELTÄ JA SAMAA MIELTÄ OLLEIDEN PROSENTUAALISET OSUUDET YHDISTETYSSÄ AINEISTOSSA.**



## Avovastaukset

Sanallisia kommentteja esitettiin runsaasti, erityisesti kohtaan ”Mitkä ovat mielestäsi suurimmat haasteet tällä hetkellä organisaatiosi ja/tai kehitys- ja puhevammaisen ihmisen kannalta?” (taulukko 7).

**TAULUKKO 7.** VASTAUSTEN LUKUMÄÄRÄT AVOIMIIN KYSYMYKSIIN JA AVOVASTAUKSEN ANTANEIDEN PROSENTUAALISET OSUUDET KAIKISTA VASTAAJISTA.

	Jäsenkysely	Sidosryhmäkysely	Yhteensä
Jos ei tehdä oikeita asioita, niin mihin tai millaisiin asioihin tuli panostaa enemmän?	13 (32 %)	27 (26 %)	40 (28 %)
Mihin tai millaisiin asioihin tulisi panostaa vähemmän?	6 (15 %)	8 (8 %)	14 (10 %)
Mitkä ovat mielestäsi suurimmat haasteet tällä hetkellä organisaatiosi ja/tai kehitys- ja puhevammaisen ihmisen kannalta?	25 (61 %)	63 (61 %)	88 (61 %)

### Jos ei tehdä oikeita asioita, niin mihin tai millaisiin asioihin tuli panostaa enemmän?

Vastausten kirjo oli laaja. Suuressa osassa kommentteja nostettiin esille jokin erityisryhmä, jonka tilanteesta tarvittaisiin enemmän koulutusta, tutkimusta tai ylipäätään asiaan paneutumista. Toisessa ääripäässä olivat yleisemmät kommentit, jotka käsittelivät Liiton toiminnasta tiedottamista ja yhteistyötä muiden toimijoiden kanssa. Vastaukset ryhmiteltiin neljään kokonaisuuteen:

#### 1) Toiminnasta tiedottaminen, näkyvyys

Kommenteissa nostettiin esille se, että Liiton toiminnasta ei saa tarpeeksi tietoa ja että siihen olisi syytä panostaa: ”*Ei ole ulospäin selkeää, mitä liitossa tehdään.*”

#### 2) Yhteistyö ja Liiton rooli

Näissä kommenteissa tuotiin esille lukuisia tahoja, joiden kanssa tulisi tehdä yhteistyötä enemmän, sekä lisäksi vahvana se ajatus, että tulisi jalkautua paikallistasolle. Yhteistyötahoina tuotiin esille KELA, oppilaitokset ja korkeakoulut, yksityiset palveluntuottajaorganisaatiot, jäsenjärjestöt sekä muut järjestöt (alla muutama kommentti).

”*Yhteistyön tiivistäminen paikallistason tahojen kanssa.*”

”*Yksityisten palveluntuottajien kanssa vuoropuheluun pääseminen, erit. suuret hoivapalveluyritykset*”

”*Jäsenjärjestöjen kanssa yhteistoimintaan, sillä jäsenetkin haluavat vaikuttaa ja toimia em tahojen suuntaan.*”

Lisäksi esitettiin pari kommenttia yhteistyön laadusta ja Liiton asemasta:

*”Kunnioittavampi ote yhteistyökumppaneihin, jotka käytännössä liiton esiin tuomia asioita jalkauttavat parhaimmin katsomallaan tavalla.”*

*”Edunvalvonta kuuluu omaisjärjestölle, liiallinen edunvalvojan rooli aiheuttaa vastustusta kunnissa ja kuntien työntekijöissä”*

### **3) Realiteetit, talous**

Näissä kommentteissa nostettiin esille ajatus siitä, että Liitto on jossain määrin kaukana ”todellisuudesta”, erityisesti silloin jos liikaa mennään ideologioiden ohjaamina. Pitäisi enemmän ottaa huomioon taloudelliset reunaehdot sekä myös arjen todellisuus.

*”Kehitysvammaliiton tulee tiedostaa ja tunnistaa arjen realiteetit kehitysvammahuollossa. Ideologia on tärkeää, mutta se pitää pystyä myös viemään konkreettisesti käytäntöön, huomioiden tämän päivän arjen realismi talouden ja toiminnan näkökulmasta”*

### **4) Eri vammaisryhmät ja vammaisten asema**

Näissä kommentteissa tuotiin esille ensinnäkin erilaisia (kehitys)vammaisten ihmisten ryhmiä, joiden tilanteeseen toivottiin lisää panostusta: alle kouluikäiset, kouluikäiset, nuoret aikuiset, ikääntyvät, vaikeasti vammaiset, puhevammaiset. Lisäksi kommentteissa nostettiin esille vammaisten ihmisten tilanne, oikeudet ja osallisuus, oman äänen kuuluminen, ja myös tiedon saavutettavuus.

*”Osallistumisen edistäminen olisi tärkeää (lähikoulu, ammatillinen koulutus, työ, asuminen)”*

### **Mihin tai millaisiin asioihin tulisi panostaa vähemmän**

Tähän kohtaan tuli kaikkiaan vähiten vastauksia, eikä niistä juurikaan ole löydettävissä mitään suuria toiminnan karsimisen ehdotuksia; lisäksi osa kommentteista olisi ehkä paremmin kuulunut edelliseen kohtaan. Kahdessa kommentissa vastaajat totesivat, etteivät osaa esittää mitään karsimisehdotuksia, koska eivät tunne Liiton toimintaa tarpeeksi hyvin:

*”Tähän en osaa vastata, en niin hyvin tunne Kehitysvammaliiton toimintaa.”*

Lopuissa kommentteissa ehdotettiin vähemmän panostamista kansainväliseen toimintaan (sen sijaan kotimaiseen), vähemmän muiden kuin kehitysvammaisten ihmisten mielipiteiden huomioimiseen ja vähemmän juhlapuheisiin ja viihteeseen:

*”Ulkomaalaisiin esimerkkeihin. Hyviä käytäntöjä pitäisi pystyä löytämään ja hakemaan myös Suomesta.”*

*”Vanhemmat/omaiset ovat liikaa äänessä ja puhuvat lapsiensa puolesta. Asetelma tulisi kääntää ja vammaisten omia vaikutusmahdollisuuksia lisätä.”*

*”Viihdepuolen jutut ja tapahtumat eivät ole niin tärkeitä.”*

## **Mitkä ovat mielestäsi suurimmat haasteet tällä hetkellä organisaatiosi ja/tai kehitys- ja puhevammaisen ihmisen kannalta?**

Tähän kohtaan siis annettiin eniten vastauksia. Kommenteista oli nostettavissa esiin neljä toisiinsa liittyvää kokonaisuutta, joihin suurin osa vastauksista sijoittui:

### **1) Julkinen talous, uudistukset**

Karkeasti ottaen ainakin neljäsosa vastauksista liittyi tähän tematiikkaan. Tulevaisuus vaikuttaa epävarmalta ja palvelujen laadun kehittäminen tiukentuneessa taloustilanteessa on vaikeaa. Lisäksi kuntien/julkisen vallan edustajien asiantuntemus yksittäisten ihmisten asioista päätettäessä asetettiin kyseenalaiseksi ja toimivien palvelujen järjestämistä haittaavaksi; ylipäätään taloudellisten seikkojen ylivalta nähtiin ongelmaksi.

*”Palveluiden kehittämisen ristiriita, jossa odotetaan yksilöllistä palvelua tehokkuuden ja talouden sanelemana”*

*”Taloudellinen tilanne. Kehitysvammautyöhön vaikuttavat kuntien säästöt, ei voi kehittää eikä suunnitella tulevaisuutta jos siihen tarvitaan lisäpanostusta henkilöstön tai hankintojen muodossa. Ikääntyvät kehitysvammaiset tarvitsevat omanlaistaan toimintaa... Teemme parhaamme nykyisillä ja tulevaisuudessa vähenevillä resursseilla.”*

*”Kuntien taloudellinen tilanne, siellä ilmenevä lyhytnäköisyys palveluiden tuottamisessa ja kehittämisessä sekä toisinaan myös tietämättömyys, miten asioiden oikeasti tulisi olla”*

### **2) Palvelujen saatavuus ja oikeanlainen kohdistuminen**

Saavatko asiakkaat palveluja, jotka heille kuuluvat? Vastaavatko palvelut yksilöllisiä tarpeita? Onko alueellisia eroja palvelujen saatavuudessa? Mm. näitä asioita nostettiin esille.

*”Palvelujen järjestäminen vammaiselle henkilölle niin, että ne vastaavat hänen tarpeitaan”*

*”Palveluiden pirstoutuminen, kokonaisvaltaisuuden puute.”*

*”Kehitysvammaisia käsitellään liiaksi yhtenä joukkona, vaikka he ovat keskenään erilaisempia kuin me tavikset. Samat palvelut kaikille, joilla on kv-diagnoosi, yksilöllisyydestä viis. Pitää kyetä ajattelemaan eriytyneesti. Vaikeimmin vammaiset tarvitsevat eri asioita kuin lievemmin kehitysvammaiset.”*

### **3) Kommunikaation apuvälineet, puhevammaiset**

Omana kokonaisuutenaan nousi esille kommunikaation apuvälineiden saatavuus, vaihtoehtoisten kommunikaatiomenetelmien käyttö ja opetus sekä laajemmin puhevammaisten ihmisten asema.

*”Työnantajan asenteet ja arvostus kommunikoinnin apuvälinealan työtä kohtaan; ei olla kiinnostuneita työn todellisista sisällöistä ja haasteista, resurssien riittävydestä, ainoastaan suoritteiden määrästä”*

*”Edelleen tarvittaisiin lisää tietoa erilaisista tavoista kommunikoida sekä koulutusta niiden käytössä. Varhaiskasvatuksessa sekä esiopetuksessa tietoa välittyy kiertävien erityislastentarhanopettajien kautta, mutta aikaa koulutukselle jää liian vähän. Ihmiset tarvitsevat aikaa kuvien, viittomien jne. omaksumiseen ennen kuin ovat osa arkea.”*

#### **4) Vammaisen ihmisen asema, itsemäärääminen**

Kommenteissa tuotiin esille haasteena kehitysvammaisten ihmisten oman äänen kuuluminen ja mahdollisuudet omien valintojen tekemiseen, sekä lisäksi osallisuus yhteiskunnassa tasavertaisena jäsenenä, esim. osallistumalla työelämään.

*”Omien valintojen tekeminen”*

*”Lisää mahdollisuuksia osallisuuteen, tulla kuulluksi ja ymmärretyksi.”*

*”Yhteiskunnan asenteisiin vaikuttaminen, että vammaiset ihmiset saisivat esim. avoimilta työmarkkinoilta töitä. Kehitysvammaisten opiskelijoiden integroiminen toisen asteen opetukseen, yhteisopetus > yhteistyö ja asenteet muuttuisivat sekä opiskelijoilla, että opettajilla. Vammaiset osaksi normaalia yhteiskuntaan.....”*

### **3.2. Toiminnan arviointi toimintamuodoittain**

Lomakkeessa pyydettiin arvioimaan seuraavia neljää Liiton toimintamuotoa: 1) Koulutus ja vaikuttaminen; 2) Tutkimus ja kehittäminen; 3) Viestintä, julkaisutoiminta ja tietopalvelut ja 4) Kotimainen ja kansainvälinen yhteistyö ja kehitysyhteistyö. Jokaisesta toimintamuodosta arvioitiin miten hyvin tuntee kyseisen toiminnan, miten tärkeänä sitä pitää ja miten hyvin toiminnassa on onnistuttu.

#### **A) Miten hyvin eri toimintamuodot tunnettiin?**

Parhaiten tunnettiin Viestintä, julkaisutoiminta ja tietopalvelut (katso taulukot 8A ja 8B sekä kuvio 4); kaikkiaan noin kaksi kolmasosaa vastaajista arvioi tuntevansa tämän toiminnan hyvin, ja vain muutama kertoi ettei tunne sitä lainkaan tai tuntee huonosti. Selvästi heikoiten tunnettiin kotimainen ja kansainvälinen yhteistyö ja kehitysyhteistyö. Kaiken kaikkiaan näyttää siltä, että Liiton toimintaa ei tunneta hyvin. Näin siitäkin huolimatta, että kyselyihin vastaajat olivat joko Liiton jäseniä tai sidosryhmien edustajia.

**TAULUKKO 8a.** TUTTUUS: MITEN HYVIN TUNNET (ASTEIKOLLA: 1 = EN TUNNE LAINKAAN – 5 = TUNNEN ERITTÄIN HYVIN), TAULUKOITU KESKIARVOT JA KESKIHAJONNAT.

	Sidosryhmäkysely	Jäsenkysely	Kaikki
Koulutus ja vaikuttaminen	3.4 (0.9)	3.5 (0.9)	3.5 (0.9)
Tutkimus ja kehittäminen	3.1 (1.0)	3.2 (0.9)	3.1 (1.0)
Viestintä, julkaisutoiminta ja tietopalvelut	3.7 (0.9)	3.8 (0.7)	3.7 (0.9)
Kotimainen ja kansainvälinen yhteistyö ja kehitysyhteistyö	2.6 (1.1)	2.8 (1.0)	2.7 (1.1)

Ei eroja kyselyjen välillä; eikä myöskään jäsen vs ei-jäsen.

**TAULUKKO 8b.** TUTTUUS: MITEN HYVIN TUNNET (ASTEIKOLLA: 1 = EN TUNNE LAINKAAN – 5 = TUNNEN ERITTÄIN HYVIN), TAULUKOITU PROSENTTIOSUUDET VASTAAJISTA JOTKA EIVÄT TUNNE TOIMINTAA (VAIHTOEHDOT 1 JA 2) JA JOTKA TUNTEVAT TOIMINNAN HYVIN (VAIHTOEHDOT 4 JA 5).

	Sidosryhmäkysely	Jäsenkysely
Koulutus ja vaikuttaminen	15 % / 49 %	15 % / 59 %
Tutkimus ja kehittäminen	26 % / 39 %	22 % / 39 %
Viestintä, julkaisutoiminta ja tietopalvelut	8 % / 65 %	5 % / 72 %
Kotimainen ja kansainvälinen yhteistyö ja kehitysyhteistyö	48 % / 22 %	25 % / 20 %

## B) Toimintamuotojen tärkeys

Kaikkia toimintamuotoja pidettiin tärkeinä, joskin Kotimainen ja kansainvälinen yhteistyö ja kehitysyhteistyö erottui selvästi joukosta vähiten tärkeäksi (Katso taulukot 9A ja 9B sekä kuvio 5).

**TAULUKKO 9A.** TÄRKEYS: MITEN TÄRKEÄNÄ PIDÄT (ASTEIKKOLA 1 = EI LAINKAAN TÄRKEÄ – 5 = ERITTÄIN TÄRKEÄ), TAULUKOITU KESKIARVOT JA KESKIHAJONNAT.

	Sidosryhmäkysely	Jäsenkysely	Kaikki
Koulutus ja vaikuttaminen	4.6 (0.7)	4.6 (0.6)	4.6 (0.7)
Tutkimus ja kehittäminen	4.5 (0.7)	4.4 (0.7)	4.4 (0.7)
Viestintä, julkaisutoiminta ja tietopalvelut	4.6 (0.6)	4.5 (0.6)	4.6 (0.6)
Kotimainen ja kansainvälinen yhteistyö ja kehitysyhteistyö	4.1 (0.9)	3.8 (0.8)	4.0 (0.9)

Ei eroja kyselyjen välillä; eikä myöskään jäsen vs ei-jäsen.

**TAULUKKO 9B.** TÄRKEYS: MITEN TÄRKEÄNÄ PIDÄT (ASTEIKKOLA 1 = EI LAINKAAN TÄRKEÄ – 5 = ERITTÄIN TÄRKEÄ); TAULUKOITU PROSENTTIOSUUDET VASTAAJISTA JOTKA EIVÄT PITÄNEET TOIMINTAA TÄRKEÄNÄ (VAIHTOEHDOT 1 JA 2) JA JOTKA PITIVÄT TOIMINTAA TÄRKEÄNÄ (VAIHTOEHDOT 4 JA 5).

	Sidosryhmäkysely	Jäsenkysely
Koulutus ja vaikuttaminen	1 % / 92 %	0 % / 92 %
Tutkimus ja kehittäminen	0 % / 90 %	0 % / 85 %
Viestintä, julkaisutoiminta ja tietopalvelut	0 % / 95 %	0 % / 95 %
Kotimainen ja kansainvälinen yhteistyö ja kehitysyhteistyö	4 % / 73 %	6 % / 66 %

## C) Kouluarvosanat toiminnasta

Kokonaisuutena yleisarvosana Liiton toiminnoista oli hyvä eli 8 (katso Taulukot 10A, 10B ja 10C sekä Kuvio 6). Viestinnän, julkaisutoiminnan ja tietopalveluiden saama arvosana oli hieman korkeampi (8+) kuin Koulutuksen ja vaikuttamisen (8) ja Tutkimuksen ja kehittämisen (8). Kotimaisen ja kansainvälisen yhteistyön ja kehitysyhteistyön saama arvosana oli muita jonkin verran heikempi (7½). Toimintamuotojen väliset erot arvosanoissa näkyvät selkeämmin, kun katsotaan keskiarvojen sijasta niiden jakautumista Heikkoihin (4–6), Hyviin (7 ja 8) ja Kiitettäviin (9 ja 10).

**TAULUKKO 10A.** MITEN HYVIN ON ONNISTUTTU (KOULUARVOSANA 4–10), TAULUKOITU KESKIARVOT JA KESKIHAJONNAT.

	Sidosryhmäkysely	Jäsenkysely	Kaikki
Koulutus ja vaikuttaminen	8.0 (1.0)	8.0 (1.0)	8.0 (1.0)
Tutkimus ja kehittäminen	8.0 (1.0)	8.0 (0.9)	8.0 (1.0)
Viestintä, julkaisutoiminta ja tietopalvelut	8.3 (1.0)	8.1 (0.7)	8.2 (0.9)
Kotimainen ja kansainvälinen yhteistyö ja kehitysyhteistyö	7.5 (1.0)	7.4 (0.9)	7.4 (1.0)

Ei eroja kyselyjen välillä; eikä myöskään jäsen vs ei-jäsen.

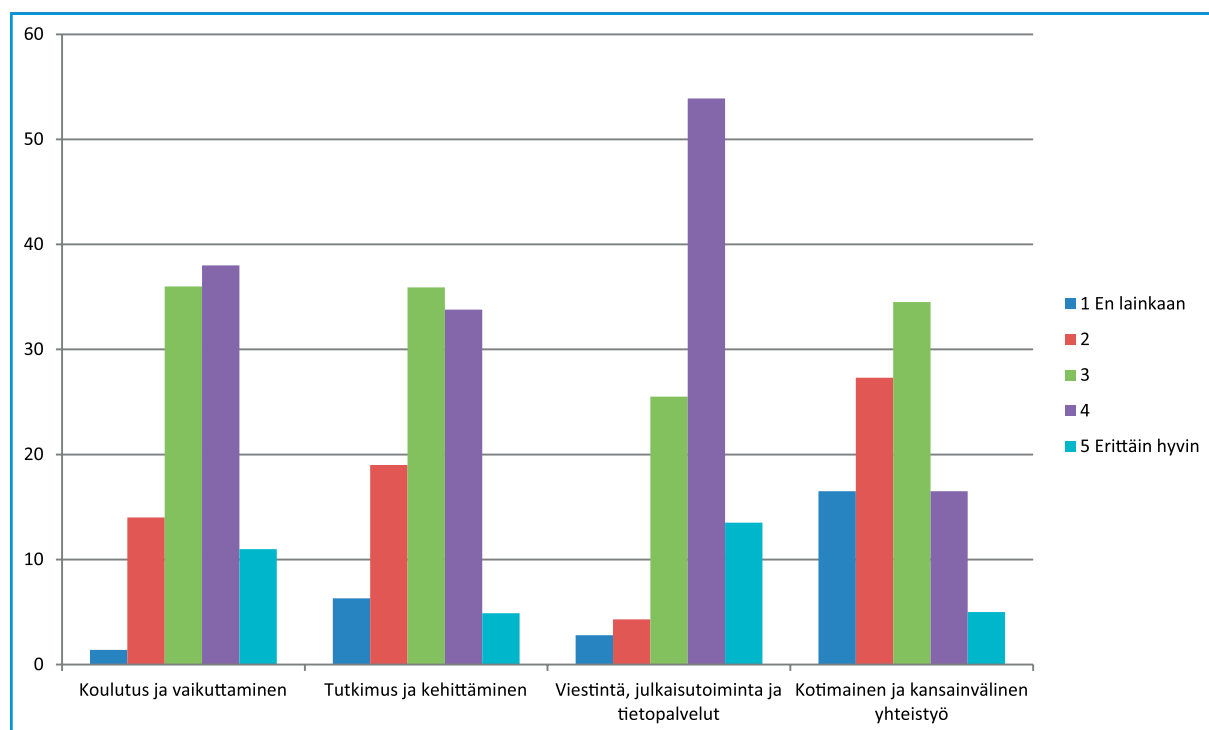
**TAULUKKO 10B.** ARVOSANOJEN JAKAUTUMINEN HEIKKOON (4–6), HYVÄÄN (7 JA 8) JA KIITETTÄVÄÄN (9 JA 10); SIDOSRYHMÄKYSELY.

	Heikko	Hyvä	Kiitettävä
Koulutus ja vaikuttaminen	5 %	65 %	30 %
Tutkimus ja kehittäminen	6 %	66 %	28 %
Viestintä, julkaisutoiminta ja tietopalvelut	5 %	46 %	50 %
Kotimainen ja kansainvälinen yhteistyö ja kehitysyhteistyö	14 %	73 %	13 %

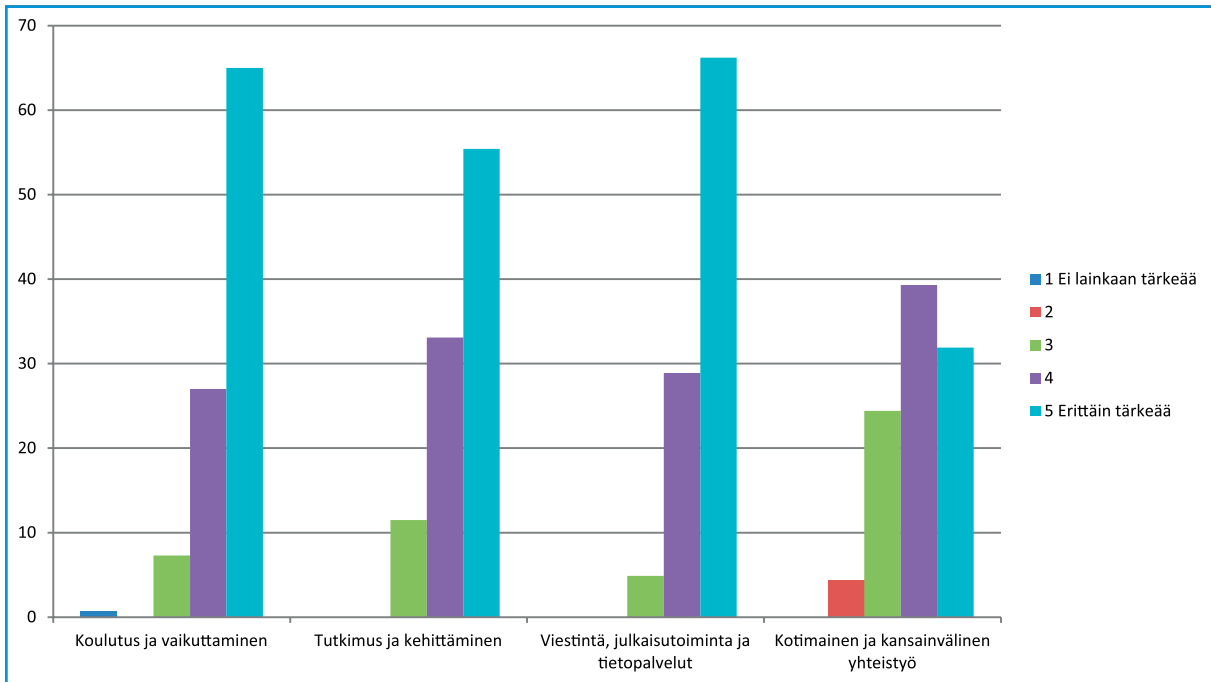
**TAULUKKO 10c.** ARVOSANOJEN JAKAUTUMINEN HEIKKOOKIN (4–6), HYVÄÄN (7 JA 8) JA KIITETTÄVÄÄN (9 JA 10); JÄSENKYSELY.

	Heikko	Hyvä	Kiitettävä
Koulutus ja vaikuttaminen	8 %	64 %	31 %
Tutkimus ja kehittäminen	5 %	68 %	26 %
Viestintä, julkaisu- ja tiedopalvelut	0 %	72 %	28 %
Kotimainen ja kansainvälinen yhteistyö ja kehitysyhteistyö	12 %	82 %	6 %

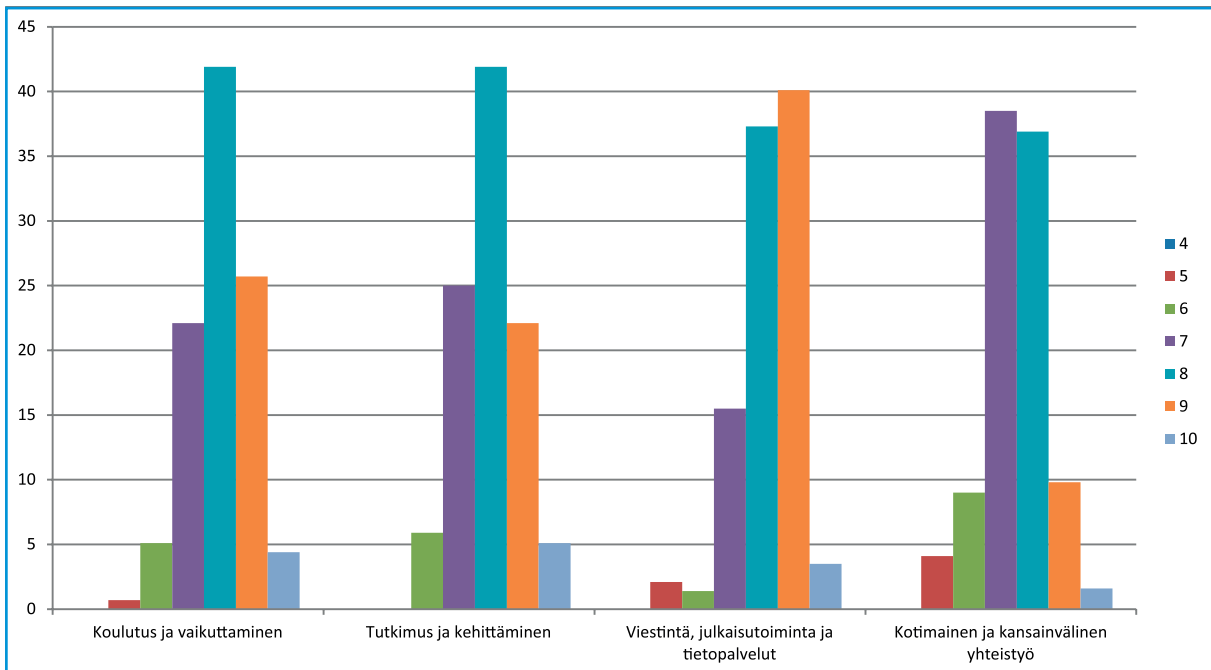
**KUVIO 4.** MITEN HYVIN ERI TOIMINTAMUODOT TUNNETTIIN; JAKAUMAT YHDISTETYSTÄ AINEISTOSTA (PROSENTEINA).



**KUVIO 5. MITEN TÄRKEÄNÄ ERI TOIMINTAMUOTOJA PIDETTIIN; JAKAUMAT YHDISTETYSTÄ AINEISTOSTA (PROSENTEINA).**



**KUVIO 6. ONNISTUNEISUUS: ANNETTujen KOULUARVOSANOJEN PROSENTUAALISET JAKAUMAT.**



## Vertailu toimintamuotojen tunnettuuden suhteen

Kun eri toimintamuotoja tunnettiin vaihtelevasti, ja kohtuullisen isolle joukolle vastaajista toiminta ei ollut tuttua, niin voi kysyä miten hyvin nämä vastaajat ovat osanneet arvioida toiminnan tärkeyttä ja erityisesti sitä, miten hyvin toiminnassa on onnistuttu? Seuraavassa on tehty lyhyt vertailu niiden välillä, jotka eivät tunne toimintaa (arvot 1 ja 2) ja jotka tuntevat sen hyvin (arvot 4 ja 5).

Näiden ryhmien keskiarvojen välisiä eroja testattiin yksisuuntaisilla varianssianalyysillä. Vertailujen tulokset on esitetty taulukoissa 11 ja 12. Tulosten mukaan arviot eri toimintojen tärkeydestä ja siitä, miten hyvin niissä on onnistuttu, vaihtelivat merkittävästi sen mukaan miten hyvin toiminta tunnettiin. Ne joille toiminta on tuttua, pitivät sitä järjestään tärkeämpänä ja antoivat sille paremman kouluarvosanan.

**TAULUKKO 11. TÄRKEYDEN ARVIOINNIT, VERTAILU TOIMINNAN TUNNETTUUDEN SUHTEEN. TAULUKOITU KESKIARVOT JA KESKIHAJONNAT SEKÄ YKSISUUNTAISTEN VARIANSSIANALYYSIEN TULOKSET (F-ARVO JA MERKITSEVYYSTASO).**

	Ei tunne	Tuntee	F (p<)
Koulutus ja vaikuttaminen	4.3 (0.8)	4.8 (0.5)	17.5 ***
Tutkimus ja kehittäminen	4.3 (0.7)	4.7 (0.5)	11.5 **
Viestintä, julkaisutoiminta ja tietopalvelut	4.3 (0.6)	4.8 (0.5)	18.2 ***
Kotimainen ja kansainvälinen yhteistyö ja kehitysyhteistyö	3.8 (0.8)	4.5 (0.8)	13.5 ***

\*\* ) p<.01; \*\*\* ) p<.001

**TAULUKKO 12. TOIMINNAN ONNISTUNEISUUDEN ARVIOINNIT, VERTAILU TOIMINNAN TUNNETTUUDEN SUHTEEN. TAULUKOITU KESKIARVOT JA KESKIHAJONNAT SEKÄ YKSISUUNTAISTEN VARIANSSIANALYYSIEN TULOKSET (F-ARVO JA MERKITSEVYYSTASO).**

	Ei tunne	Tuntee	F (p<)
Koulutus ja vaikuttaminen	7.7 (0.8)	8.3 (1.0)	12.4 **
Tutkimus ja kehittäminen	7.7 (0.8)	8.4 (1.0)	23.1 ***
Viestintä, julkaisutoiminta ja tietopalvelut	7.5 (1.0)	8.6 (0.7)	52.0 ***
Kotimainen ja kansainvälinen yhteistyö ja kehitysyhteistyö	7.2 (0.8)	8.1 (1.2)	21.7 ***

\*\* ) p<.01; \*\*\* ) p<.001

## Avovastaukset

Koulutus- ja vaikuttamistoimintaa kommentoitiin selvästi useammin kuin muita toimintamuotoja (taulukko 13).

**TAULUKKO 13.** VASTAUSTEN LUKUMÄÄRÄT AVOIMIIN KYSYMYKSIIN JA AVOVASTAUKSEN ANTANEIDEN PROSENTUAALISET OSUUDET KAIKISTA VASTAAJISTA.

	Jäsenkysely	Sidosryhmäkysely	Yhteensä
Koulutus ja vaikuttaminen	17 (41 %)	28 (27 %)	45 (31 %)
Tutkimus ja kehittäminen	12 (30 %)	14 (14 %)	26 (18 %)
Viestintä, julkaisutoiminta ja tietopalvelut	10 (25 %)	14 (14 %)	24 (17 %)
Kotimainen ja kansainvälinen yhteistyö ja kehitysyhteistyö	10 (25 %)	14 (14 %)	24 (17 %)

### Koulutus ja vaikuttaminen

Suurin osa tähän kohtaan annetuista kommentteista kohdistui erityisesti koulutukseen: toivottiin enemmän paikallista koulutusta ja halvempia koulutusten hintoja; lisäksi esitettiin ajatuksia siitä, millaista koulutusta tulisi olla enemmän tarjolla. Koulutusten toivottiin olevan enemmän käytännönläheisiä ja helpommin sovellettavissa. Vaikuttamistoimintaa kommentoitiin huomattavasti vähemmän. Kommenteissa tuotiin esille huoli yhtenäisestä tai johdonmukaisesta linjasta, ja toivottiin että linjauksia laadittaisiin enemmän yhdessä jäsenten kanssa. Lisäksi muutamassa kommentissa kiitettiin onnistuneista koulutuksista.

### Tutkimus ja kehittäminen

Suuri osa kommentteista liittyi tutkimus- ja kehittämistyön jalkauttamiseen, miten työn tulokset saadaan vietyä käytäntöön ymmärrettävässä muodossa. Toisen ison kokonaisuuden muodostivat kommentit, joissa arvioitiin toiminnan onnistuneisuutta ja oikeaan osuvaan kohdistuneisuutta; joko kiittäen tai kritisoiden. Lisäksi muutamassa kommentissa käsiteltiin yhteistyötä muiden toimijoiden kanssa sekä liiton roolia; ja edelleen, muutamassa kommentissa tuotiin esille, että tätä toimintaa ei tunneta riittävän hyvin.

### Viestintä, julkaisutoiminta ja tietopalvelut

Kommenteista kohtuullisen iso osa keskittyi verkkoportaaleihin – Verneriin ja Papunetiin – ja näistä esitettiin lähinnä kiittäviä kommentteja. Näiden lisäksi oli pari mainintaa Ketju-lehdestä sekä Selkosanomista; positiivisia nekin. Neljä kommenttia liittyi toiminnan näkyvyyteen ja tunnettuuteen, jota tulisi lisätä. Loput kommentit olivat varsin sekalaisia, Liiton internet-sivuston hankaluuksista koulutuksen keskittymiseen Etelä-Suomeen. Huomiota kiinnitti se, ettei kukaan ollut huomionnut kirjaston tietopalvelua.

## Kotimainen ja kansainvälinen yhteistyö ja kehitysyhteistyö

Tähän kohtaan annetuista vastauksista yli puolet oli sellaisia, joissa todettiin, että toiminnasta ei ole tarpeeksi tietoa. Loput vastaukset jakautuivat sitten kolmeen ryhmään: a) kansainvälinen yhteistyö ja tiedotus kansainvälisistä malleista on vääristynyttä ja yksipuolista; b) kentän toivottiin olevan aktiivisemmin mukana ja c) kommentit, joissa toimintaa pidettiin onnistuneena ja sitä kiiteltiin. Lisäksi yhdessä kommentissa esitettiin, että tiukan talouden aikana olisi parasta keskittyä kotimaahan.

## 4. Yhteenveto

Kyselyiden tulokset voidaan tiivistää seuraavasti:

- Liitossa tehdään oikeita ja tärkeitä asioita, ja eri toimintamuodoille annettujen kouluarvosanojen perusteella toiminnassa on onnistuttu hyvin (joskin parantamisen varaa on).
- Liiton toimintaa ei tunneta riittävän hyvin. Tämä kävi selvästi ilmi niin toimintamuotojen arvioinneissa kuin avovastauksissa kautta linjan. Tulos on merkillepantava, kun ottaa huomioon että vastaajat koostuivat pelkästään jäsenistä tai erilaisten Liiton sidosryhmien edustajista.
- Liitto nähdään ainakin jossain määrin etäisenä ja irrallaan arkipäivän ruohonjuuritason toiminnasta. Liiton toivotaankin ottavan toiminnassaan enemmän huomioon kehitys- ja puhevammaisten ihmisten, omaisten, työntekijöiden ja jäsenten mielipiteet ja lisäävän yhteistyötä alan muiden toimijoiden kanssa.

# Liite 1. Jäsenkyselylomake

## Kehitysvammaliiton jäsenkysely 2014

### A. Liiton toiminnan yleinen arviointi

*Toimintamme ydinalueita ovat yhteiskunnallinen vaikuttaminen ja edunvalvonta sekä osallisuuden, itsemääräämisoikeuden ja vaikutusmahdollisuuksien edistäminen kaikilla elämän alueilla. Pyrimme toiminnassamme vaikuttamaan palveluihin, eri hallinnonaloihin ja opetustoimeen, jotta ne vastaisivat paremmin tukea tarvitsevien ihmisten tarpeisiin ja edistäisivät heidän osallistumisen mahdollisuuksiaan.*

#### A1. Liitossa tehdään kokonaisuutena ottaen oikeita asioita

- 1=täysin eri mieltä
- 2=jokseenkin eri mieltä
- 3=en osaa sanoa
- 4=jokseenkin samaa mieltä
- 5=täysin samaa mieltä

Jos ei tehdä oikeita asioita, niin

Mihin tai millaisiin asioihin tuli panostaa enemmän:

Mihin tai millaisiin asioihin tulisi panostaa vähemmän:

#### A2. Liiton toiminnassa, toiminnan suunnittelussa ja arvioinnissa tulisi enemmän ottaa huomioon

- 1=täysin eri mieltä
- 2=jokseenkin eri mieltä
- 3=en osaa sanoa
- 4=jokseenkin samaa mieltä
- 5=täysin samaa mieltä

A2.1. Kehitysvammaisten ja puhevammaisten ihmisten mielipiteet

A2.2. Perheiden mielipiteet

A2.3. Alan työntekijöiden mielipiteet

A2.4. Kuntien mielipiteet

A2.5. Valtiovallan mielipiteet

A2.6. Liiton jäsenten mielipiteet

#### A3. Toiminnan kehittäminen

- 1=täysin eri mieltä
- 2=jokseenkin eri mieltä
- 3=en osaa sanoa
- 4=jokseenkin samaa mieltä
- 5=täysin samaa mieltä

- A3.1. Pitäisi ottaa kehitys- ja puhevammaiset ihmiset kaikkeen toimintaan mukaan
- A3.2. Pitäisi lisätä yhteistoimintaa järjestöjen kanssa kotimaassa
- A3.3. Pitäisi lisätä yhteistoimintaa palveluntuottajien kanssa
- A3.4. Pitäisi toimia aktiivisemmin sosiaalisessa mediassa
- A3.5. Pitäisi lisätä kansainvälistä yhteistyötä

#### **A4. Mitkä ovat mielestäsi suurimmat haasteet tällä hetkellä organisaatiosi ja/tai kehitys- ja puhevammaisen ihmisen kannalta?**

## **B. Liiton toiminnan arviointi**

### **1. Koulutus ja vaikuttaminen**

*Koulutuksilla pyrimme lisäämään työntekijöiden valmiuksia ja edistämään toimintakulttuurin muutosta, joka tukee kehitys- ja puhevammaisten ihmisten osallisuutta, itsemääräämisoikeutta, vaikutusmahdollisuuksia ja elinikäistä oppimista. Edistämme kehitys- ja puhevammaisten ihmisten oikeuksia yhteiskunnassa toimimalla aktiivisesti eri vammaispoliittisissa työryhmissä ja verkostoissa sekä vahvistamme yksilön asemaa mm. erilaisissa palveluprosesseissa.*

- 1.1. Miten hyvin tunnet Liiton koulutus- ja vaikuttamistoimintaa? Arvioi asteikolla 1 = En tunne lainkaan – 5 = Tunnen erittäin hyvin.
- 1.2. Miten tärkeänä pidät Liiton koulutus- ja vaikuttamistoimintaa? Arvioi asteikolla 1 = Ei lainkaan tärkeä – 5 = Erittäin tärkeä
- 1.3. Miten hyvin Liitto on onnistunut koulutus- ja vaikuttamistoiminnassa? Millaisen kouluarvosanan (4–10) annat?
- 1.4. Kommentteja, kehittämisehdotuksia:

### **2. Tutkimus ja kehittäminen**

*Tutkimushankkeissamme lähestymme vammaisuutta ensisijaisesti yhteiskunta- ja käytäytymistieteiden näkökulmasta. Kehittämistoiminnallamme pyrimme löytämään toimivia ratkaisuja sellaisten vammaisryhmien tukipalveluihin, jotka muutoin olisivat vaarassa syrjäytyä ja jäädä mielekkään osallisuuden ja yhteiskunnan jäsenyyden ulkopuolelle. Hankkeissamme kehitämme uusia toimintatapoja, palvelumuotoja ja tuotteita ja sovellamme niissä alan uusinta tutkimustietoa sekä kotimaisia ja kansainvälisiä kokemuksia.*

- 2.1. Miten hyvin tunnet Liiton tutkimus- ja kehittämistoimintaa? Arvioi asteikolla 1 = En tunne lainkaan – 5 = Tunnen erittäin hyvin.
- 2.2. Miten tärkeänä pidät Liiton tutkimus- ja kehittämistoimintaa? Arvioi asteikolla 1 = Ei lainkaan tärkeä – 5 = Erittäin tärkeä

2.3. Miten hyvin Liitto on onnistunut tutkimus- ja kehittämistoiminnassa? Millaisen kouluarvosanan (4–10) annat?

2.4. Kommentteja, kehittämissuhteuksia:

### **3. Viestintä, julkaisutoiminta ja tietopalvelut**

*Keskeisiä tehtäviämme on tuottaa ja välittää uutta tietoa kohderyhmien oikeuksista ja tarpeista päätöksenteon tueksi ja asenteisiin vaikuttamiseksi. Omia viestintäkanaviamme ovat lehdet, esitteet ja muut painojulkaisut sekä internetsivut ja sosiaalisen median kanavat. Viestimme yleis- ja selkokielellä.*

*Toimimme kehitysvamma- ja puhevamma-alan tutkimustiedon ja kehittämisprojektien asiantuntijatiedon julkaisijana. Olemme merkittävä selkokielisen ja erityispedagogisen materiaalin kehittäjä, tuottaja ja kustantaja.*

3.1. Miten hyvin tunnet Liiton viestintä- ja julkaisutoimintaa sekä tietopalveluita? Arvioi asteikolla 1 = En tunne lainkaan – 5 = Tunnen erittäin hyvin.

3.2. Miten tärkeänä pidät Liiton viestintä- ja julkaisutoimintaa sekä tietopalveluita? Arvioi asteikolla 1 = Ei lainkaan tärkeä – 5 = Erittäin tärkeä

3.3. Miten hyvin Liitto on onnistunut viestintä- ja julkaisutoiminnassa sekä tietopalveluissa? Millaisen kouluarvosanan (4–10) annat?

3.4. Kommentteja, kehittämissuhteuksia:

### **4. Kotimainen ja kansainvälinen yhteistyö ja kehitysyhteistyö**

*Teemme yhteistyötä kansallisesti ja kansainvälisesti mm. alan palveluntuottajien, vammaisalan järjestöjen sekä eri ministeriöiden kanssa. Olemme myös mukana kehitysyhteistyön osalta Fidida ry:n Vammaiskumppanuusohjelmassa.*

4.1. Miten hyvin tunnet Liiton yhteistyötä ja kehitysyhteistyötä? Arvioi asteikolla 1 = En tunne lainkaan – 5 = Tunnen erittäin hyvin.

4.2. Miten tärkeänä pidät Liiton tätä toimintaa? Arvioi asteikolla 1 = Ei lainkaan tärkeä – 5 = Erittäin tärkeä

4.3. Miten hyvin Liitto on onnistunut kotimaisessa ja kansainvälisessä yhteistyössä ja kehitysyhteistyössä? Millaisen kouluarvosanan (4–10) annat?

4.4. Kommentteja, kehittämissuhteuksia:

## **C. Vastaajan taustatiedot**

### **C1. Ikä**

Alle 30 v.  
30-39 v.  
40-49 v.  
50-59 v.  
60 v. tai vanhempi

## **C2. Sukupuoli**

Mies  
Nainen

## **C3. Olen**

Vanhempi  
Opiskelija  
Työntekijä  
Johtaja  
Muu, mikä?

## **C4. Asuinpaikka (suuraluejaon mukaan)**

Helsinki-Uusimaa  
Etelä-Suomi  
Länsi-Suomi  
Pohjois- ja Itä-Suomi

## **C5. Liiton jäsenyys**

Edustan varsinaista jäsentä (yhteisöä)  
Olen kannatusjäsen

## **C6. Varsinaisen jäsenen yhteisö (jatkokysymys edellisen 1. kohtaan)**

Kuntayhtymä  
Kunta  
Säätiö  
Yhdistys  
Seurakunta  
Oppilaitos  
Osakeyhtiö tai vastaava

Kiitos vastaamisesta!