



Käyttöopas

Tietotekniikka ja kommunikaatiokeskus Tikoteekki,
Kehitysvammaliitto ry

www.tikoteekki.fi

Sisällys

Tervetuloa SähköSANOMAN maailmaan	2
Muistitikun sisältö	2
SähköSANOMAN avaaminen ja sulkeminen	2
Toiminnan pääperiaatteet	3
Huomioitavaa SähköSANOMAN käytössä	4
Kieliopilliset merkit	4
Komentosivu	6
Päivitysten teko	7
SähköSANOMAN asetukset	8
Valmiiden sivujen päivittäminen	10
Uuden ruudun luominen	10
Ruudun tai ruutujen koon muokkaaminen	11
Uuden kuvan hakeminen	11
Valokuvan tuonti omista kuvatiedostoista	12
Näppäimistön vaihtaminen	13
Linkittäminen	13
Valmiin viestin tekeminen tai vaihtaminen	14
Ohjelmien asentaminen	15

Tervetuloa SähköSANOMAN maailmaan



SähköSANOMA on Speaking Dynamically Pro:n (versio 6) kommunikointiohjelmalla rakennettu sovellus, joka toimii Windows-käyttöjärjestelmässä. SähköSANOMA toimii yhdessä Tikoteekki-taivuttimen ja Bitlipsin (1.1.1) puhesynteesiohjelman kanssa.

SähköSANOMA-kommunikointiohjelmiasovellukset on rakennettu Sanoma 24- ja 48 – kommunikointikansioiden sanastoilla ja näkymä vastaa kansion aukeamaa.

Muistitikun sisältö

- SähköSANOMA 24-PK viesti jää (viesti pysyy viestirivillä ”puhumisen” jälkeen ja siihen voi lisätä tai poistaa sanoja)
- SähköSANOMA 24-PK viesti poistuu (viesti poistuu viestiriviltä ”puhumisen” jälkeen, kun valitaan jokin uusi sana)
- SähköSANOMA 48-koulu viesti jää
- SähköSANOMA 48-koulu viesti poistuu
- taivutin
- käyttöopas

Älä tallenna tikulla oleviin tiedostoihin päivityksiä, äläkä poista tikulta tiedostoja!

Kopioi tarvittava kansio (esim SähköSANOMA 24-PK viesti jää) koneelle ”omat lomakkeet”-kansioon ja tallenna tekemäsi päivitykset tänne.

Muistathan ottaa varmuuskopion myös käytössä olevasta päivitetystä versiosta.

SähköSANOMAN avaaminen ja sulkeminen

Avaa SähköSANOMA aina työpöydällä olevasta kuvakkeesta, jotta kaikki tarvittavat ohjelmat (SDP, taivutin ja puhesynteesi) avautuvat.

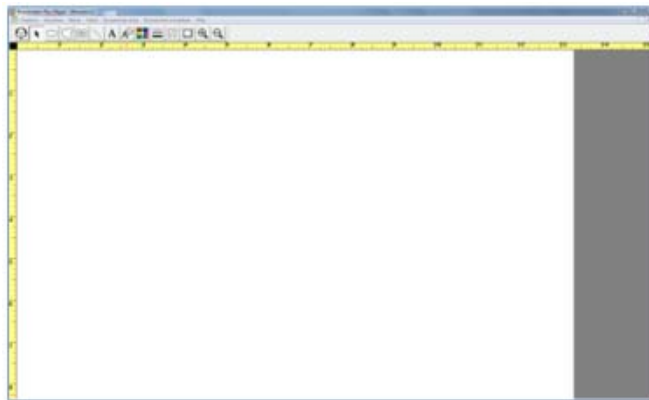


SähköSANOMA on suljettava ennen koneen sammuttamista, jotta ohjelman asetukset säilyvät. Tietokone on hyvä sulkea käyttämällä komentosivun ”sammuta tietokone” painiketta, jolloin ohjelma sulkee ensin kaikki ohjelmat ja vasta sitten itse koneen.

Jos SähköSANOMA avattaessa näyttää tältä —————>
niin silloin aloituslomakkeen nimi on hävinnyt
ohjelman asetuksista tai sitä ei ole vielä määritelty.

Toimi näin: Valitse valikkoriviltä Tiedosto-> avaa
lomake-> hae SähköSANOMA kansioista tiedosto s.1.0
aloituslomake (tai s.1.aloituslomake) ja klikkaa se auki.
Tämän sivun avauduttua klikkaa valikkoriviltä
dynamiset lomakkeet -> aloituslomake -> käytä nykyistä
lomaketta -> ok

Seuraavan kerran SähköSANOMAA avattaessa aukeaa tämä valittu sivu. Halutessasi voit siis valita
minkä tahansa sivun aloitussivuksi.



Toiminnan pääperiaatteet

SähköSANOMASTA löytyy 18 aihepiiriä eli kategorioita kuten kansioistakin. Jokaisessa aihepiirissä on
eri sanaluokan sanoja. Kuvien taustavärit ovat samat kuin kansiossakin käytetyt eli pronomineissa
sininen, verbeissä punainen, adjektiiveissa vihreä, substantiiveissa keltainen ja muissa
pikkusanoissa harmaa.

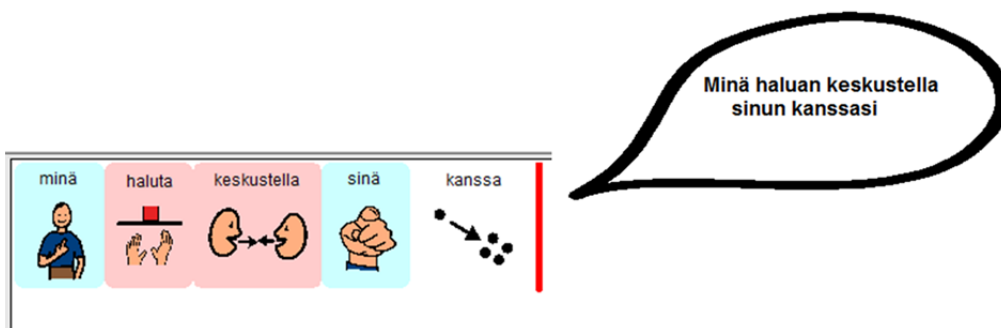
Lisäksi ruudut jotka on linkitetty johonkin toiseen sivuun, ovat väritykseltään astetta
tummempia. Linkkiruudussa on lisäksi ruudun oikeassa alakulmassa pieni vihreä ruutu nuolella.



Lausetta rakentaessa on hyvä ilmaista asiansa mieluummin kahdella tai kolmella lyhyellä lauseella,
kuin yhdellä pitkällä lauseella.

Jotta taivutin osaisi taivuttaa ja puhua viestin ääneen oikein on suositeltava lauserakenne:

AIKA + TEKIJÄ + TEKEMINEN + KOHDE + PAIKKA

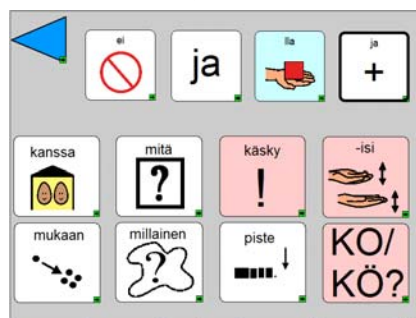
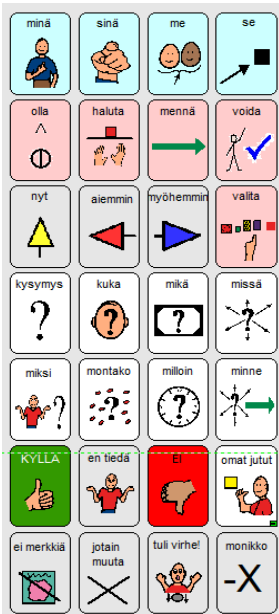


Huom! Suomenkielen taivutusmuotojen määrästä johtuen taivutin ei valitettavasti aina toimi
oikein.

Huomioitavaa SähköSANOMAN käytössä

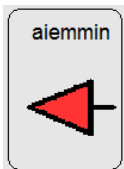
Kieliopilliset merkit

Kieliopillisiä merkkejä löytyy vasemman laidan kielioppiosioista sekä ajatuskuplan alta avautuvasta ponnahdusikkunasta.



Tästä ponnahdusikkunasta pääset pois joko valitsemalla jonkin merkin tai klikkaamalla sinisestä nuolesta.

Kieliopillisten merkkien käyttö eli taivuttimen ”säännöt”



Menneisyys:

Käytä tätä merkkiä pääsanan jälkeen. Esim. ”Minä halusin mennä kauppaan.”
(minä, haluta, aiemmin, mennä, kauppa)



Tulevaisuus:

Aiemmasta ohjeesta poiketen (aika ennen tekijää) tätä merkkiä tulee käyttää vasta verbin jälkeen tai lauseen lopussa. Esim. ”Minä haluan myöhemmin mennä kauppaan”
(minä, haluta, mennä, myöhemmin kauppa)



Monikko:

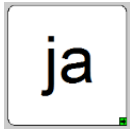
Käytä tätä merkkiä pääsanan jälkeen. Esim. ”Minä haluan omenoita”
(minä, haluta, omena, monikko)



Kielteinen ilmaus:

Käytä tätä merkkiä, kun haluat muodostaa kielteisen lauseen. Esim. ”Minä en halua mennä kouluun” (minä, ei, haluta, mennä, koulu)

Yhdistäminen:

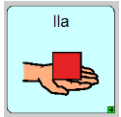


Käytä tätä merkkiä, kun tarvitset ja-sanaa yhdistämään kaksi substantiivia. Esim. ”Minulla on koira ja kissa.” (minä, Ila, olla, koira, ja, kissa) TAI ”Se on pieni ja ahkera.” (se, olla, pieni, ja, ahkera)



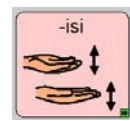
Käytä tätä merkkiä, kun haluat yhdistää verbejä tai lauseita. Esim. ” Minä katson ja kuuntelen televisiota.” (minä, katsoa, + , kuunnella, televisio)

Omistaminen:



Käytä tätä merkkiä elollisten kanssa ilmaistaksesi että jollakin on jotakin. Esim. ”Minulla on kirja” (minä, Ila, olla, kirja). Tämä merkki lisää lauseeseen omistuksen.

Ehdollisuus:



Käytä tätä merkkiä konditionaalimuodossa pääsanan jälkeen. Esim. ”Äiti ajaisi autolla ” (äiti, ajaa, -isi, auto)

Kysymykset:



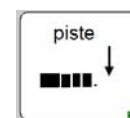
Käytä tätä merkkiä verbikysymyksessä. Liitä merkki tekemisen perään. Esim. ”Ajaako äiti autolla?” (ajaa, ko, äiti, auto)

Käskymuoto:



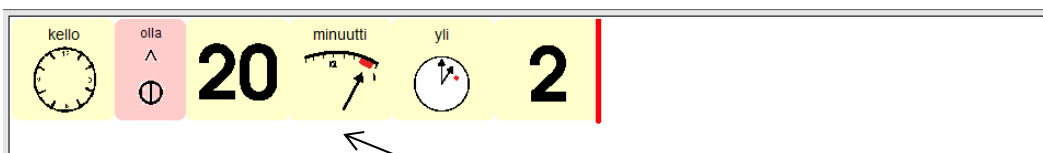
Käytä tätä merkkiä saadaksesi verbistä käskymuoto. Esim. ”Mene pihalle!” (mennä, käsky, piha)

Lauseiden erottaminen toisistaan:



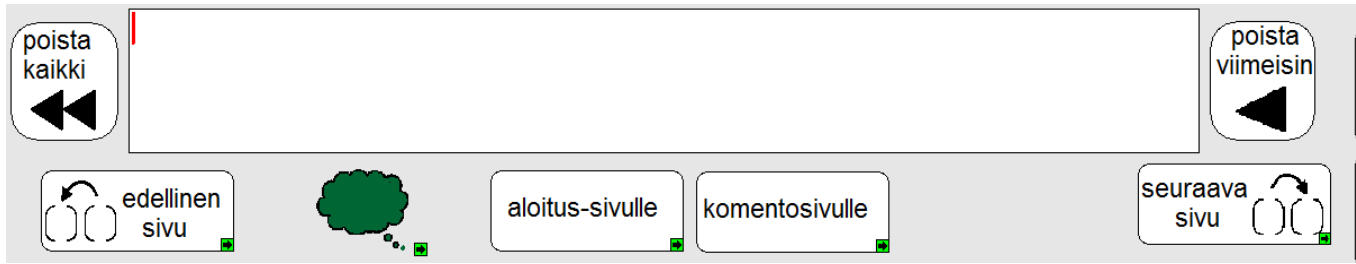
Jos haluat tehdä useamman lauseen ”tarinoita”, käytä lauseiden lopussa tätä merkkiä, jotta taivutin osaa erottaa lauseet toisistaan. Tällä tavalla voit tallentaa pitkiäkin tarinoita ja katsoa sekä kuunnella ne koko sivun viestiriviltä.

Kellon aikojen kertominen:



Kun haluat kertoa kellonaikoja, tulee luvun perään laittaa minuutti-merkki, jotta taivutin osaa taivuttaa lauseen oikein.

Komentosivu



Komentosivulle pääset viestirivin alla olevasta painikkeesta



Tallenna-painike tallentaa tekemäsi viestin ohjelman omaan tiedostoon.

Avaa tiedosto- painikkeella pääset selaamaan tallentamiasi viestejä ja avaamaan niitä.

Katso koko sivu- painike avaa koko sivun kokoisen viestirivin, jolloin näet kerralla kokonaan useamman lauseen mittaisen "tarinasi"

Poista tiedosto- painikkeella pääset poistamaan tallentamiasi viestejä.

Sammuta ohjelma-painike sammuttaa sähköSANOMAN, mutta ei sulje tietokonetta.

Sammuta tietokone-painike sammuttaa sähköSANOMAN sekä tietokoneen.

Muista sammuttaa SähköSANOMA ennen koneen sulkemista!

Päivitysten teko

Tarvittaessa SähköSANOMAAN tehdään päivityksiä, jotta sivuilta löytyy käyttäjälle tärkeät merkit. Suunnittelutilaan siirrytään joko **Esc**-näppäimellä tai näppäinyhdistelmällä **Ctrl+D**. Takaisin käyttötilaan pääset joko käyttämällä näppäinyhdistelmää **Ctrl+U** tai valitsemalla valikkoriviltä **dynaamiset lomakkeet -> käyttötila**.

Suunnittelutilassa tehdään kaikki tarvittavat muutokset ja käyttötilassa voi tarkistaa kuinka tehdyt muutokset toimivat.

Tiedostoon on valmiiksi tallennettu tyhjä pohja, johon on helppo lisätä tarvittavia kuvia. Tämä löytyy: Tiedosto -> avaa lomake -> pohja

Tämä pohja on identtinen SähköSANOMAN muiden sivujen kanssa ja on tarkoitettu käytettäväksi, jos johonkin kategoriaan tarvitaan lisäsivuja.

Tiedostosta löytyy myös tallennettuna ”omat jutut” – pohja. Sivulle on laitettu malliksi erilaisia soluja komentoineen ja taustaväreineen. Tämä löytyy käyttötilassa klikkaamalla kielioppiosiota ”omat jutut” ruutua. Tai voit suunnittelutilassa hakea sen: Tiedosto -> avaa lomake -> omat jutut. Uusia soluja tehtäessä on suositeltavaa kopioida näitä valmiita soluja, jolloin kaikki tarvittavat komennot kopioituvat myös uusiin soluihin.

Muistathan näitä pohjia käyttäessäsi tallentaa muokatun sivun uudella nimellä, jotta pohja säilyy tyhjänä myös seuraavia päivityksiä varten.

Päivitysten tallentaminen ja varmuuskopiointi

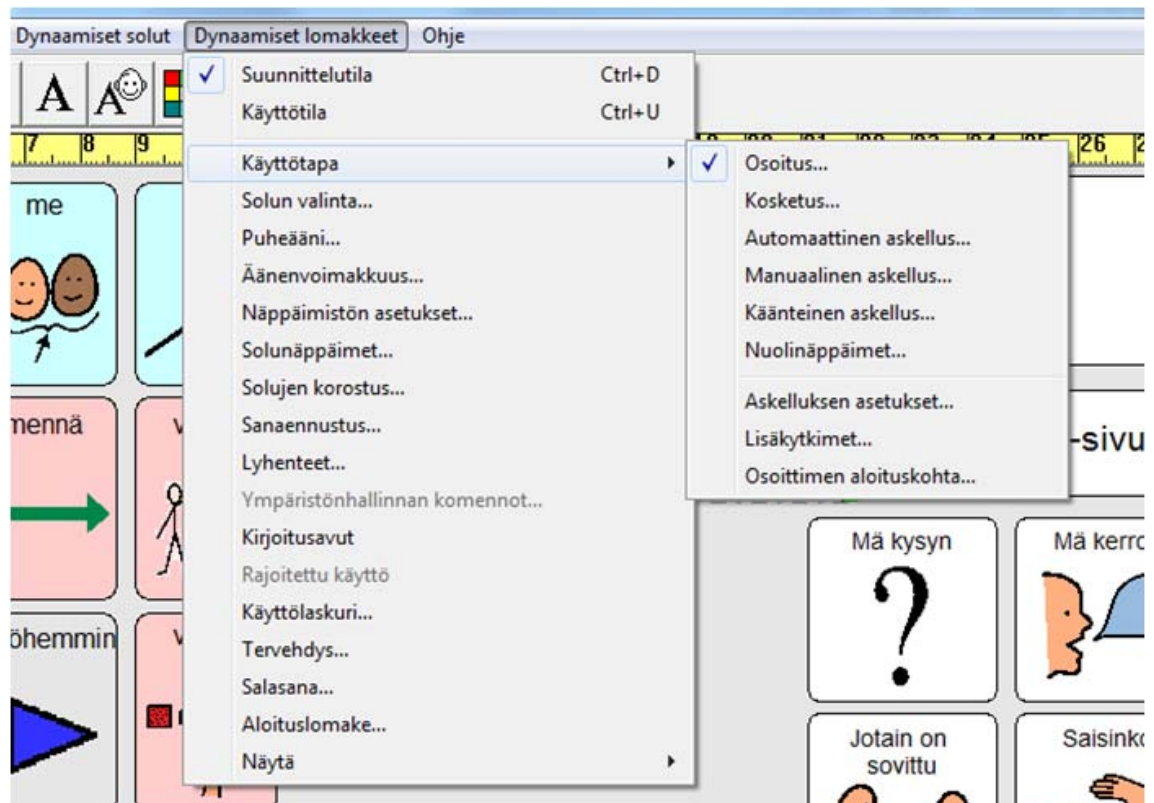
SähköSANOMA-kansiosta on hyvä ottaa kopio ja tallentaa se käyttäjän omalla nimellä esim ”Maijan SähköSANOMA”. Tähän kansioon tallennetaan kaikki päivitykset.

Muistathan myös ottaa päivitetyistä kansioista varmuuskopio esim muistitikulle, josta sovellus on helposti palautettavissa, jos vaikkapa kone hajoaa.

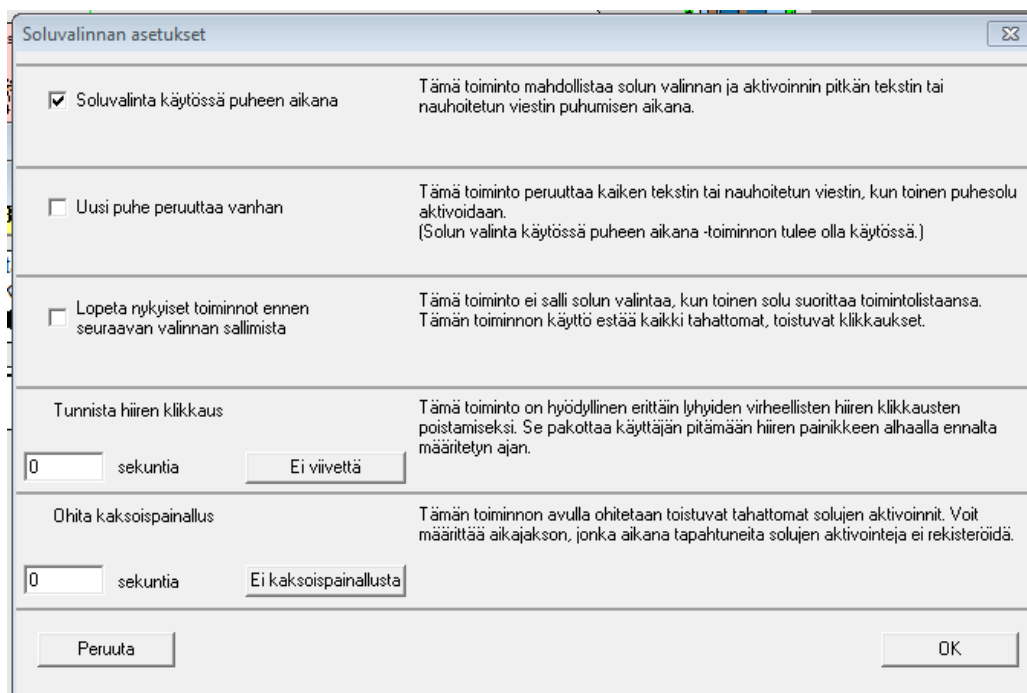
SähköSANOMAN asetukset

Asetuksiin pääsee tekemään muutoksia valikkoriviltä : **dynaamiset lomakkeet ->**

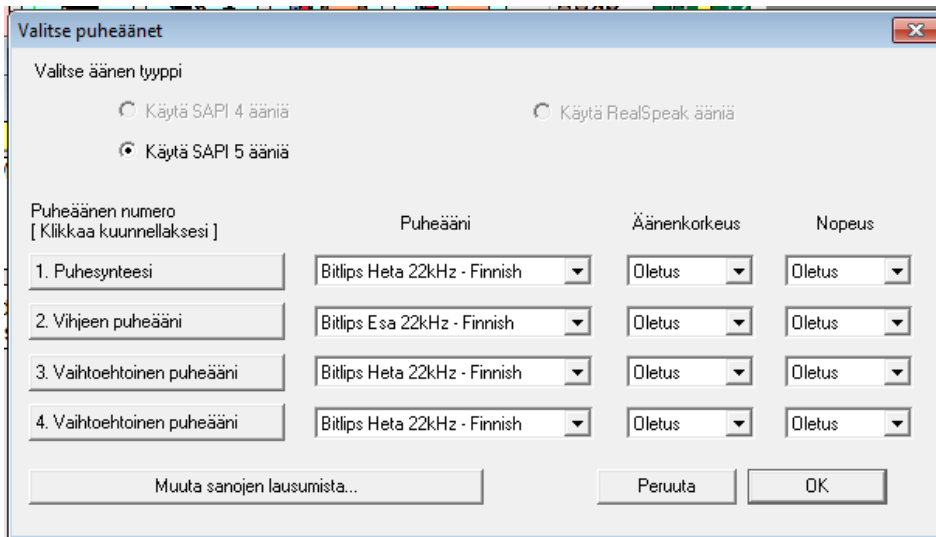
a) käyttötapa



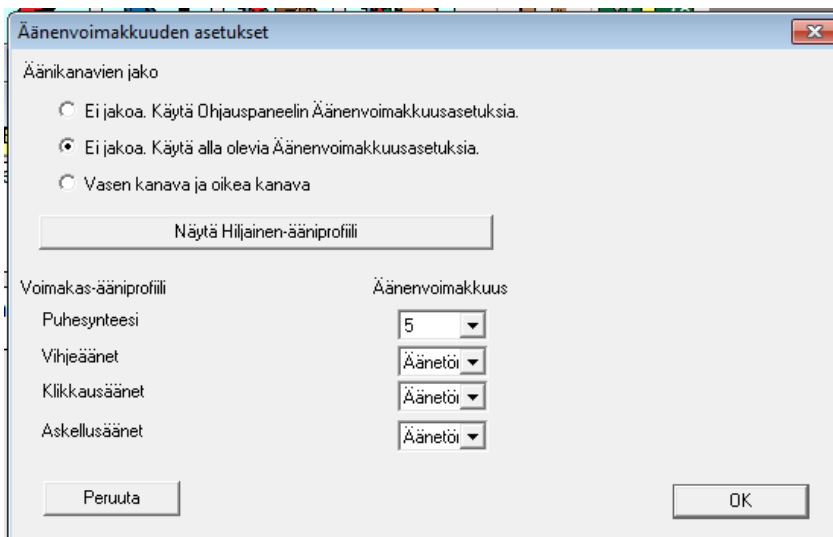
b) solun valinta; ylin valinta tulee olla ruksattuna, jotta SähköSANOMAssa olevat stop-merkit toimivat.



c) puheäänien tulee olla sapi 5 ja joko Esa tai Heta



d) äänen voimakkuus (klikkausäänet, askellusäänet äänettömälle)



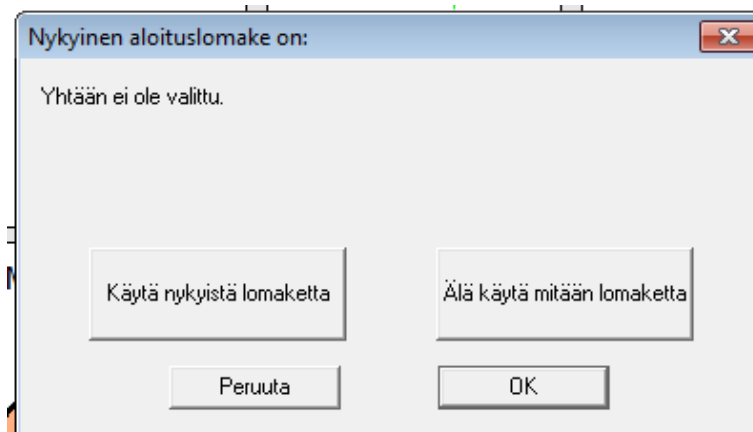
Jos vihjeäänet halutaan päälle, tulee äänenvoimakkuutta lisätä. Tällöin ohjelma puhuu jokaisen ruudun vihjeen aina kursorin ollessa ruudun päällä.

Vihjeäänten käyttö voi auttaa alkuvaiheessa kuvien merkitysten opettelussa.

e) aloituslomake

Aloituslomakkeella määritellään mikä sivu aukeaa SähköSANOMAA avattaessa.

Jos haluat vaihtaa avautuvaa sivua, avaa ensin haluttu sivu suunnittelutilaan. Valitse sitten valikkoriviltä **dynaamiset lomakkeet** -> **aloituslomake**. Klikkaa "käytä nykyistä lomaketta" -> **OK**.



Valmiiden sivujen päivittäminen

SähköSANOMAn sivuille voi lisätä tarvittavia merkkejä ja päivittää näkymät vastaamaan käyttäjän kommunikointikansiota. Uusia sivuja lisättäessä on muistettava lisätä kaikki tarvittavat linkitykset, jotta sivuja voi selata eteenpäin kuten kansiota.

Sivun avaaminen

Käyttötilassa oltaessa avaa sivu, jonne päivityksiä halutaan tehdä. Tämän sivun saat suunnittelutilaan klikkaamalla **Esc**.

Suunnittelutilassa oltaessa halutun sivun saa auki klikkaamalla viestiriviltä **tiedosto -> avaa lomake -> valitse käyttäjän SähköSANOMA kansio. Etsi sen sisältä haluttu sivu -> avaa.**

Speaking Dynamically Pro:n työkalurivi



Huom! Ole tarkkana, mikä työkalu on aktiivinen milloinkin.



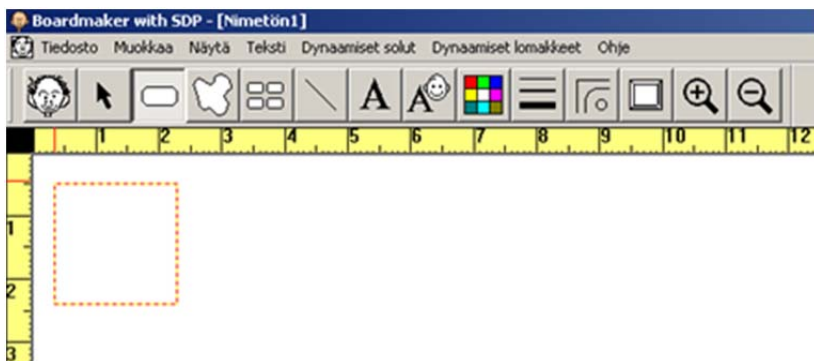
Solutyökalu

HUOM. Kun SähköSANOMAn tauluun halutaan **uusia ruutuja**, niitä **kannattaa kopioida** jostain toisesta taulusta. Näin saadaan oikeanvärisen ruutu ja oikeat komennot.

SähköSANOMASTa löytyy myös tyhjiä tauluja nimeltään "pohja" ja "omat jutut". Muista tallentaa nämä taulut aina uudella nimellä, jotta pohjat säilyvät tyhjinä uusia käyttökertoja varten!!

Uuden ruudun luominen

Valitse hiirellä solutyökalu. Vie hiiren kohdistin haluamaasi paikkaan. Paina hiiren vasen painike pohjaan ja raahaa kursoria haluamaasi suuntaan niin kauan, että saat haluamasi kokoisen



ruudun/solun.

Kun ruutu on punainen, se on aktiivinen ja voit muokata sitä, poistaa sen kokonaan painamalla delete-näppäintä tai siirtää ruutua haluamaasi paikkaan. Ruutua voi myös suurentaa tai pienentää.



Viivan paksuuden säädöllä saat vaihdettua ruudun reunojen paksuutta.



Kulmatyökalulla saat muunneltua ruudun muotoa.



Varjostustyökalulla saat ruudun reunoihin varjostusta.

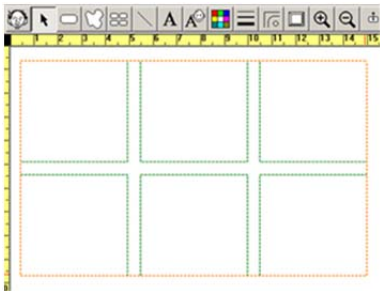


Väripaletilla saat vaihdettua ruudun **reunojen** ja **taustan** väriä.



Jos haluat monta samankokoista ruutua, käytä monistustyökalua (tee ensiksi sopiva ruutu, kts.ed.ja aktivoi se). Valitse monistustyökalu ja vie hiiren kohdistin tekemäsi ruudun päälle. Paina hiiren vasen painike pohjaan ja raahaa hiirtä, kunnes sinulla on tarvitsemasi määrä ruutuja.

Ruudun tai ruutujen koon muokkaaminen

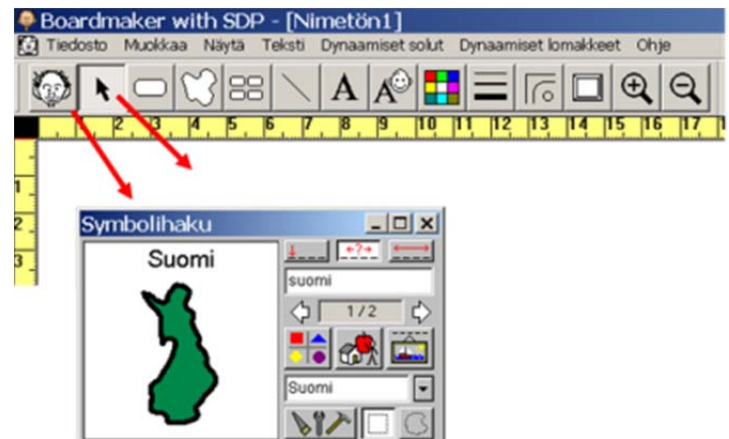


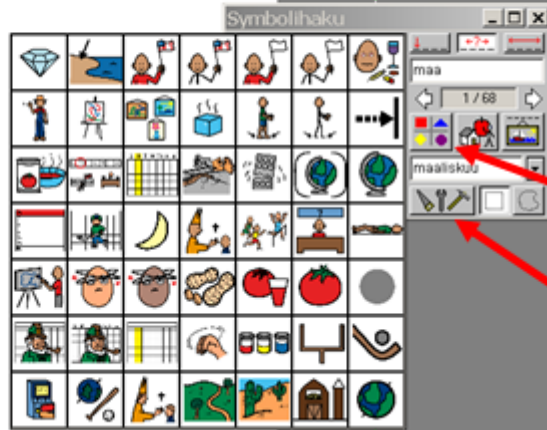
Aktivoi ruutu, jonka haluat muokata. Vie hiiren kursori ruudun kulmaan, jolloin ilmestyy kaksipäinen nuoli. Pidä hiiren vasen näppäin alhaalla ja ”venytä” ruutua isommaksi tai pienemmäksi. Jos pidät Shift-näppäintä alas painettuna, solu säilyttää mittasuhteet.

Aktivoi kaikki ruudut, jotka haluat muokata. Paina Ctrl-näppäintä ja pidä se alhaalla. Voit suurentaa tai pienentää kaikki ruudut kerralla viemällä kursorin ruudukon reunaan tai kulmaan ja raahamalla hiiren vasen painike alas painettuna. Jos pidät Shift-näppäintä alas painettuna, solut säilyttävät mittasuhteensa.

Uuden kuvan hakeminen

Valitse **symbolihaku** ja hae haluamasi kuva. Jos haet kuvan omalta koneelta esim kuvatiedostosta, valitse valikkoriviltä **Tiedosto -> tuo -> kuva -> hae haluamasi kuva kuvatiedostosta -> avaa**.





hakukriteerit

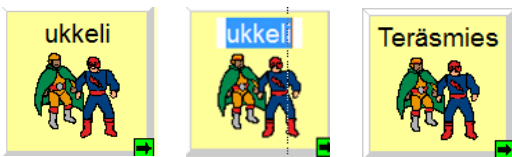
näytä kaikki hakuun
kuuluvat kuvat

Symbolihaun asetuksia,
esim. hakukieli

Muista aktivoida haluttu ruutu
ennen symbolin hakua

Kun haet kuvaa, voit muuttaa sen nimen kirjoittamalla sen symbolihaun
alemmalle nimiriville.

Symbolin tuonnin jälkeen voit vaihtaa nimen valitsemalla tekstityökalun,
klikkaamalla solun nimeä ja kirjoittamalla sen päälle uuden nimen.



Tuotuasi uusia kuvia sivuille, muista tarkistaa ruutujen taustavärit oikeiksi.

Valokuvan tuonti omista kuvatiedostoista

Tallenna tarvittavat valokuvat koneen kuvakirjastoon. Avaa sähköSANOMASTa sivu, jonne haluat
valokuvia tuoda. Valitse ruutu aktiiviseksi -> tiedosto -> tuo -> kuva -> hae oikea kuvakirjasto ->
hae haluttu kuva -> avaa

Muistathan pienentää valokuvat, ennen sähköSANOMAAN tuontia! Jos valokuvia tuodaan
paljon ja ne ovat tiedostokooltaan isoja, ne voivat hidastaa ohjelman toimivuutta.

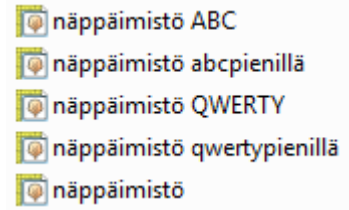
Ihminen - sivun päivitys

Ihmiset sivuilla on valmiina ruutuja, joissa lukee "nimi".

Käytä näitä ruutuja, kun tekstiksi tulee jokin erisnimi. Tällöin taivutin osaa taivuttaa nimen oikein.
Tuo ruutuun kuva (esim valokuva) ja vaihda nimi kirjaintyökalua käyttämällä. Klikkaamalla "nimi"
tekstin päällä ja korvaa teksti uudella nimellä.

Näppäimistön vaihtaminen

SähköSANOMA kansioista löytyy neljä erilaista näppäimistöä. Oletuksena käytössä on näppäimistö QWERTY. Jos haluat vaihtaa näppäimistön toiseksi, **avaa haluttu näppäimistö ja tallenna se nimellä näppäimistö** (korvaa aiempi näppäimistö).



Älä kuitenkaan poista kansioista muita näppäimistöjä.

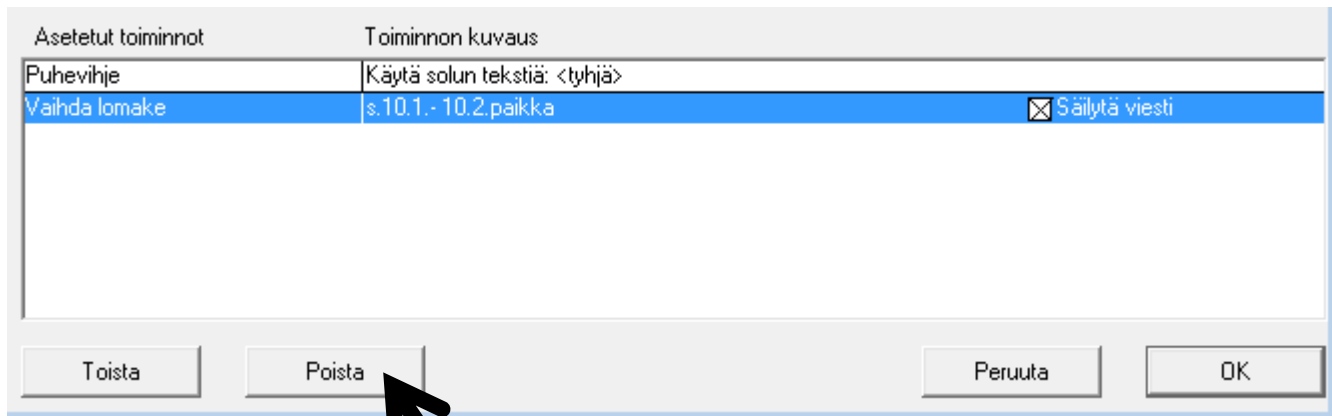
Linkittäminen

Kun haluat linkittää ruudun uuteen sivuun

1. **klikkaa 2x ruudun päällä**, jolloin avautuu näkymä solujen toiminnoista
2. Klikkaa perusasiat välilehdeltä kohtaa **Vaihda lomake** -> etsi haluamasi sivu luettelosta -> klikkaa sitä 2x -> ok

Muista poistaa ylimääräiset komennot!

Ruutu, joka linkittää uuteen sivuun, ei lähetä kuvaa viestiriville. (katso allaoleva kuva)

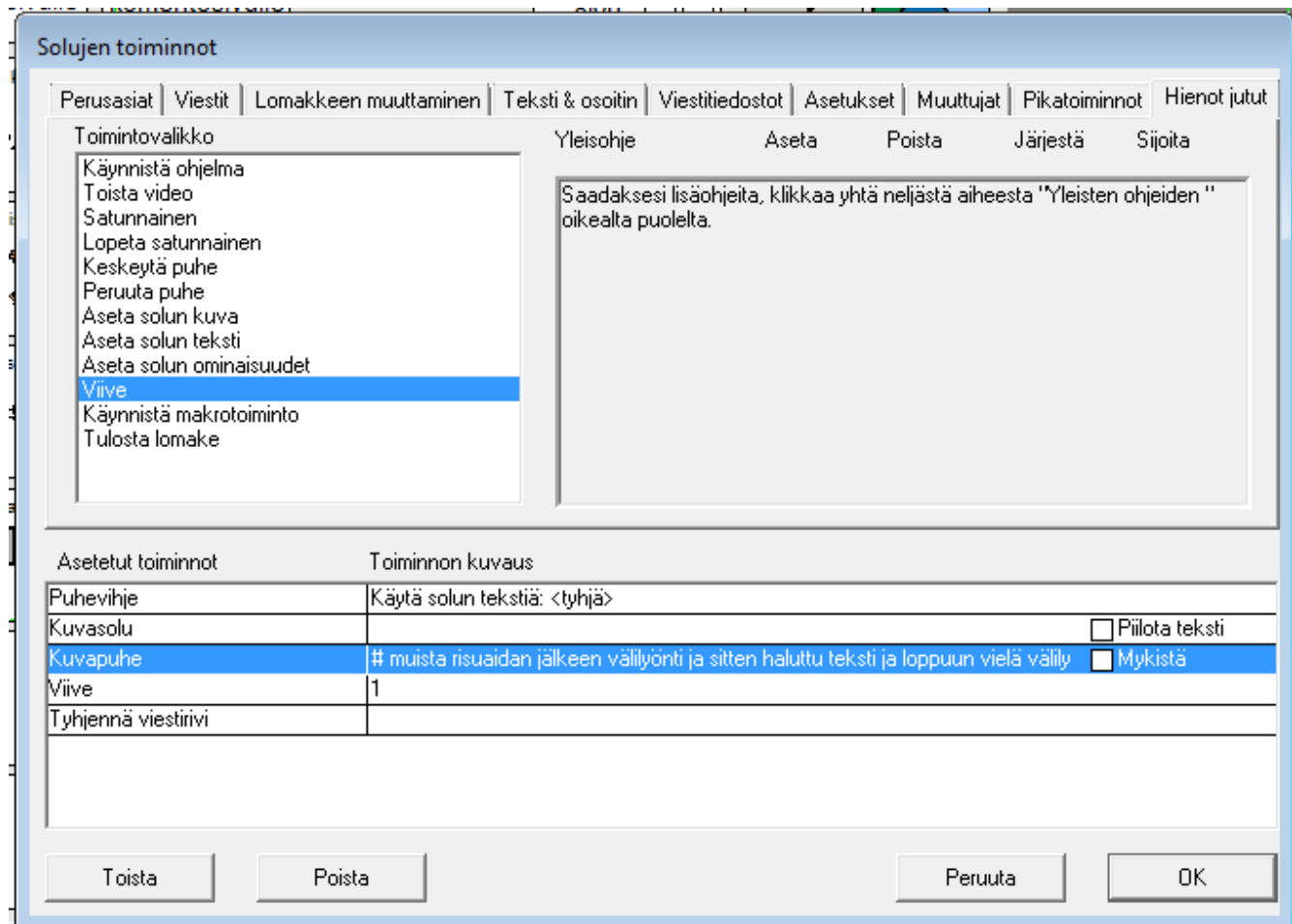


Valmiin viestin tekeminen tai vaihtaminen

Kun haluat tehdä uuden valmiin viestin tai vaihtaa jonkin jo olemassa olevan viestin

1. Klikkaa 2 x ruudun päällä -> solun toiminnot avautuvat
2. Klikkaa 2 x kohtaa kuvapuhe
3. Kirjoita haluamasi viesti seuraavasti: risuaita, välilyönti, viestisi ja loppuun vielä välilyönti

Pistettä ei saa käyttää!!



Kirjoita viesti sen mukaan, miltä haluat sen kuulostavan. Vieraskieliset sanat tulee kirjoittaa ääntämistavan mukaan.

Valmiisiin viesteihin on lisätty komento viestin poistamisesta viestiriviltä 1 sekunnin viiveellä. Tämä komento lisätään välilehdeltä "hienot jutut" -> viive 1s -> ja välilehdeltä "perusasiat" -> Tyhjennä viestirivi.

OHJELMIEN ASENTAMINEN

Toimiakseen tarkoituksen mukaisesti sähköSANOMA tarvitsee seuraavat ohjelmat:

- Speaking Dynamically Pro 6-kommunikointiohjelma
- Bitlips 1.1.1 –puhesynteesiohjelma
- Java (ilmainen ohjelma)
- Tikoteekki-taivutin (tulee sähköSANOMAN mukana)

Ennen asennusta tulee tietää tietokoneen käyttöjärjestelmä. Löydät tiedot näin; Käynnistä , Ohjauspaneeli ja sieltä Järjestelmä tai Win 8 Asetukset ja Tietokoneen tiedot. Pääsääntö on että ohjelmat kuuluu asentaa järjestelmänvalvojana ja ohjelmat asennetaan samaan Program Files kansioon alla olevan taulukon mukaan.

Ohjelmat saattavat ehdottaa näitä sijainteja myös oletuksena. Oikeat asennuspaikat ovat tärkeitä, jotta SähköSANOMA-taulusto ja tikoteekki-taivutin toimivat yhdessä.

käyttöjärjestelmä	SDP Pro (versio6)	Bitlips (versio 1.1.1)	Java 32	Java 64
Win 7 - 32 bittinen	C:\Program files	C:\Program files	C:\Program files	
Win 7 – 64 bittinen	C:\Program files (x86)	C:\Program files (x86)		C:\Program files (x86)
Win 8 – 64 bittinen	C:\Program files (x86)	C:\Program files (x86)		C:\Program files (x86)

Boardmaker with SD Pro

Asenna ohjelma. Tarkista kohdehakemisto. Oletuksena ohjelma asentuu 32 bittisessä järjestelmässä c:\Program Files kansioon ja 64 bittisessä järjestelmässä c:\Program Files(x86) kansioon.



Boardmaker with Speaking Dynamically Pro-ohjelma tekee asennuksen aikana käyttäjälle **Omat Lomakkeet kansion**

joka myöhemmin löytyy täältä: Kirjastot\Tiedostot\Omat Lomakkeet.

Huom Omat Lomakkeet on käyttäjäkohtainen kansio

Mikäli koneella on monta tiliä/käyttäjää voi asennuksen aikana määrittellä Omat Lomakkeet kansion sijaintia. Käyttäjän profiilista tulee löytyä kyseinen Omat lomakkeet kansio, jonne SähköSANOMA-taulusto kuuluu viedä.



Valitse sijainti Omat Lomakkeet hakemistolle.

Oletuksena Omat Lomakkeet asennetaan asennuksen aikana käytetyn profiilin alle, eli mikäli järjestelmänvalvojana ohjelman asentaa, voi määrittellä Omat lomakkeet kansion sijainnin käyttäjän profiilin alle. Esimerkissä käyttäjä "mgre" asentaa kaikki ohjelmat ja kyseisellä käyttäjällä on järjestelmänvalvojan oikeudet.

Puhesynteesiohjelma Bitlips v. 1.1.1

Bitlips ohjelma asennetaan taulukon mukaisesti. Ohjelma täytyy aktivoida asennuksen jälkeen näin:

1. Käynnistä ohjelma klikkaamalla Bitlipsin kuvaketta.
2. Ohjelma kysyy lisenssinumeroa. Syötä numerot.

Java

Kielellinen taivutin on toteutettu Java-tekniikalla, joten koneessa on oltava Java ohjelma. Sen voi ladata maksutta: <http://www.java.com>. Java ohjelmasta on kaksi eri versiota. Valitse oikea Java-versio oman järjestelmäsi mukaan. Huomioi jälleen kohdekansio (Change destination folder) Kun Java käynnistetään ensimmäisen kerran, pitää vielä järjestelmänvalvojan oikeuksilla antaa ohjelmalle lupa.



Mikäli taivutin ei toimi SähköSANOMAN kanssa, on Javan kanssa todennäköisesti ongelmia.

SähköSANOMA

Edellä annettujen ohjelmien lisäksi SähköSANOMA tarvitsee toimiakseen

1. SähköSANOMA tauluston
2. Tikoteekki-taivuttimen

Rompulta löytyvät tarvittavat tiedostot (kansio nimeltään sähköSANOMA ja kansio nimeltään Taivutin)Toimi näin:

Taivutin

Taivutin tulee valita käyttöjärjestelmän mukaan. Ole tarkkana että siirrät taivuttimen oikeaan kohdekansioon:

Kansio Taivutin on tarkoitettu 32 bittiselle käyttöjärjestelmälle, **kopioi kansio ja liitä se** c:\Program Files
Kansio Taivutin(x86) on tarkoitettu 64 bittiselle käyttöjärjestelmälle, **kopioi kansio ja liitä se** c:\Program Files(x86)

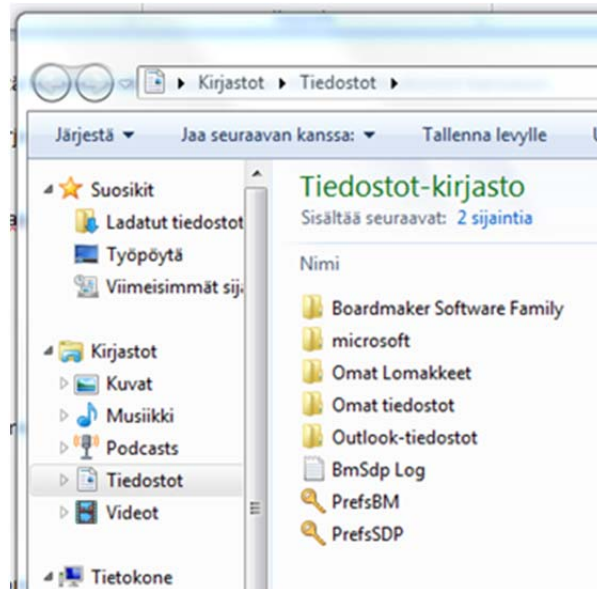
Kun olet siirtänyt Taivutin nimisen kansion tietokoneellesi, avaa kyseinen kansio ja kopioi SähköSANOMA niminen pikakuvake ja liitä se työpöydälle. (pikakuvake on käynnistyskomento ja tehty bat-tiedostosta run-taike. Pikakuvake käynnistää ensin jar-tiedoston joka on itse taivutin ja vaatii Javan, sen jälkeen käynnistyy puhesynteesiohjelma Bitlips ja viimeisenä komentojonossa käynnistyy Speaking Dynamically Pro. Kaikki nämä ohjelmat ovat siis auki SähköSANOMAN taustalla. Joskus taivuttimen ikkuna siirtyy SähköSANOMAN taakse vasta kun ensimmäinen sana on ääneen sanottu.

Halutessa Pikakuvakkeen voi kopioida ja viedä käyttäjän käynnistysprofiiliin, jolloin SähköSANOMA aukeaa itsestään kun kone käynnistyy.

 Windows-komentojonotiedosto	run-taike (x86)	1.3.2012 13:03	1 kt
 Kuvake	Sieppaa	18.6.2014 12:54	7 kt
 Pikakuvake	Sähkösanoma	18.6.2014 12:55	3 kt
 Executable Jar File	taivutin	13.6.2012 7:47	1 206 kt

SähköSANOMA

Kansio nimeltään SähköSANOMA kopioidaan rompulta ja liitetään käyttäjän **Omat Lomakkeet** kansioon.



SähköSANOMAN sisällön voi nyt ottaa käyttöön käynnistämällä ohjelmakokonaisuuden SähköSANOMAN Pikakuvakkeesta. Ensimmäisen kerran Speaking Dynamically ei löydä SähköSANOMAN sisältöä, vaan se pitää ohjelmasta käsin avata: Tiedosto, Avaa, hae Omat Lomakkeet kansioista SähköSANOMAN kansion sisältä aloitussivu ja avata se. Nyt voi määritellä aloituslomakkeen, eli valitaan haluttu taulu aloituslomakkeeksi, jolloin Speaking Dynamically seuraavan kerran avaa kyseisen taulun suoraan. Muista tarkistaa myös ohjelman muut asetukset (sekä SähköSANOMAN kannalta että käyttäjän kannalta). Puhesynteesiohjelma pitää kerran asetusten kautta määritellä erikseen.