

# Kotunet

## - julkaisu 2

### Sisältö

1	Johdanto	2
2	Menetelmä	2
	2.1 Vastaajat	2
	2.2 Kyselylomake	2
	2.3 Lomakkeiden palautuminen ja kati	3
3	Tulokset	4
	3.1 Taustatiedot asumisyksiköistä	4
	3.2 Palvelujen laatu	12
	3.3 Laatusuositukset	24
4	Yhteenveto	30

Hannu Vesala

## Savon vammaisten ihmisten asumispalvelujen laatu

# I Johdanto

Toimintayksikkökohtainen laatuselvitys on osa Vaalijalan kuntayhtymän toteuttamaa vammaisten ihmisten asumispalvelujen laadun selvittämistä Savon alueella. Kohderyhmänä olivat Vaalijalan osoittamat Savon alueen vammaisten asumisyksiköt. Laatuselvitys toteutettiin postikyselynä ja käytännön toteutuksesta vastasi Kehitysvammaliitto. Kyselylomakkeet laadittiin Kehitysvammaliiton käyttämien asumispalvelujen laatuasteikkojen pohjalta siten, että ne soveltuivat myös muiden kuin kehitysvammaisten asumispalveluihin. Lisäksi lähtökohtina kyselyssä tarkasteltujen asumispalvelujen laadun tärkeimpien ulottuvuuksien hahmottamiselle toimi STM:n ja Suomen Kuntaliiton antama vammaisten ihmisten asumispalvelujen laatusuositus (STM, 2003). Kysely toteutettiin marraskuun 2003 ja maaliskuun 2004 välisenä aikana.

## 2 Menetelmä

### 2.1 Vastaajat

Kyselyn kohderyhmänä olivat Vaalijalan kuntayhtymän osoittamat Savon alueen asumispalveluja mielenterveysasiakkaille ja vammaisille ihmisille asumispalveluja tuottavat yksiköt. Kyselyn kohderyhmän ulkopuolelle rajattiin laitososastot sekä lyhytaikaisia asumispalveluja tuottavat yksiköt. Yksikköjen osoitetiedot saatiin Lääninhallitukselta, ja niitä täydennettiin Vaalijalan kuntayhtymässä. Osoitetiedoissa oli jonkin verran päällekkäisyyttä, jotka postituksen yhteydessä korjattiin. Kaikkiaan lomake lähetettiin 153:een asumisyksikköön. Lomakkeen saatekirjeessä annettiin ohjeeksi, että yksikön henkilökunta täyttäisi lomakkeen yhdessä keskustellen.

### 2.2 Kyselylomake

Kyselylomake laadittiin Kehitysvammaliitossa tätä tarkoitusta varten. Lomakkeen laatimisen pohjana käytettiin Kehitysvammaliitossa kehitettyjä palvelujen laadun arviointiasteikkoja sekä STM:n ja Suomen Kuntaliiton antamia vammaisten asumisen laatusuosituksia. Lomakkeen kysymykset olivat pääasiassa muodoltaan formaaleja, ts. niissä oli valmiiksi annetut vastausvaihtoehdot. Kysymykset koostuivat kolmesta kysymysryhmästä.

Asumisyksikön taustatietoja koskevia kysymyksiä oli yhteensä 12 ja niillä selvitettiin mm. yksikköä ylläpitävää taustaorganisaatiota, yksikön tarjoamia asumispalveluja, asukkaiden asuntojen tai huoneiden kokoa, henkilökunnan määrää sekä asukkaiden lukumäärää, asumispalvelujen tarpeen pääasiallista syytä, ikärakennetta ja sukupuolijakaumaa.

Asumispalvelujen laatua selvitettiin yhteensä 61 kysymyksellä tai väittämällä, joihin pyydettiin vastaamaan 5-portaisella asteikolla (1=täysin eri mieltä, 2=jokseenkin eri mieltä, 3=ei samaa eikä eri mieltä, 4=jokseenkin samaa mieltä, 5=täysin samaa mieltä). Tavoitteena oli, että vastaajat arvioivat väittämän toteutumista yksikössä siten, että esim. vastaus ”täysin samaa mieltä” tarkoittaa sitä, että kysytty asiantila toteutuu kaikilla asukkailla tai kaikissa tilanteissa, vastaus ”jokseenkin samaa mieltä” taas sitä, että kysytty asiantila toteutuu suurimmalla osalla asukkaista tai suurimmassa osassa tilanteita, jne. Valtaosa kysymyksistä oli muotoiltu positiivisesti, ts. niissä kyseessä olleen asiantilan toteutuminen oli selkeästi toivottua. Muutama kysymys (5 osiota) oli muotoiltu negatiivisesti, niissä kyseessä olleen asiantilan toteutuminen oli selkeästi ei-toivottua (esim. osio 48: asukkaat ovat kokeneet fyysistä väkivaltaa tai uhkailua lähiympäristössä viimeisen puolen vuoden aikana). Asumispalvelujen laatua koskevat kysymykset käsittelivät seuraavia teema-alueita (osa osioista voidaan katsoa kuuluvaksi useampaankin kuin yhteen teemaan):

- Asumisen yksityisyys
- Valinnanmahdollisuudet
- Asukkaiden osallistuminen
- Turvallisuus
- Toiminta
- Sosiaaliset suhteet
- Kommunikaatio
- Palvelujen saatavuus
- Henkilökunta

Kolmas kysymysryhmä koostui väittämistä, jotka oli muotoiltu STM:n ja Suomen Kuntaliiton antaman vammaisten asumisen laatusuosituksessa esitettyjen tavoitekohtien perusteella. Tavoitekohdista poimittiin mukaan ne, jotka koskettivat suoraan asumispalveluja tuottavia yksiköitä tai asumista (yhteensä 14 osiota), pois jätettiin lähinnä kuntatasoa koskevat tavoitekohdat. Lomakkeen väittämässä pyrittiin säilyttämään mahdollisimman pitkälle tavoitekohtien alkuperäinen muotoilu. Lähinnä tavoitekohtien sanamuotoa muokattiin siten, että ne käsittelivät kunnan sijasta asumisyksikköä ja sen asukkaita. Ajatuksena oli myös, että näiden kysymysten osalta tullaan tekemään vertailua Vaalijalan kuntayhtymän toteuttaman hallinnollisen kuntakyselyn tuloksiin, jossa on käytetty kaikkia laatusuosituksen tavoitekohtia. Väittämiin pyydettiin vastaamaan käyttämällä kouluarvosanoja vastaavaa asteikkoa 4 – 10. Tarkoituksena oli siis, että yksiköt arvioivat omalta osaltaan näiden laatusuosituksen tavoitekohtien toteutumista.

## 2.3 Lomakkeiden palautuminen ja kato

Lähetetyistä 153:sta lomakkeesta palautui kaikkiaan 84 lomaketta, joista kolme täyttämättöminä. Näistä kolmesta yksi lomake palautui koska osoite oli väärä ja kaksi palautui perhehoitajilta, joilla ei ollut vammaisia henkilöitä asiakkaina. Näin ollen lopullinen palautuneiden lomakkeiden määrä oli 81 ja palautusprosentti 54 (katso taulukko 1). Palautusprosenttia voidaan pitää varsin hyvänä samoin kuin aineiston edustavuutta. Kun otetaan huomioon että kysely toteutettiin kokonais-tutkimuksena, ts. kysely lähetettiin kaikille asumispalveluja tuottaville yksiköille eikä näistä poimitulle otokselle, niin vastausprosentin mukaan vastanneet yksiköt edustavat yli puolta kaikista kohteena olleista yksiköistä.

Edustavuuden kannalta olennaista on kuitenkin arvioida sitä, missä määrin palautumisessa esiintynyt kato on mahdollisesti vinouttanut aineistoa. Tarkasteltaessa erilaisia yksikkötyyppejä, havaitaan että palautusprosentti oli selvästi alhaisin perhehoitajien joukossa sekä alempi kunnallisten yksiköiden kuin kuntayhtymän ja palvelusäätiön yksiköissä. Tulosten tarkastelussa onkin syytä selvittää, millaisia eroja näiden ryhmien välillä on ennen kuin voidaan tehdä aineiston perusteella kaikkia Savon asumispalveluyksiköitä koskevia yleistyksiä.

**Taulukko 1. Kyselylomakkeiden palautuminen asumisyksikön tyypin mukaan**

Yksikkötyyppi	Määrä	Palautuneet	Palautusprosentti
Kunnalliset asuntolat	27	12	40.7 %
Hoitokodit	53	28	52.8 %
Savon Vammaisasuntosäätiön yksiköt	13	13	100.0 %
Perhehoitajat (kuntayhtymä)	17	9	52.9 %
Perhehoitajat (kunnat/yksityiset)	28	7	25.0 %
Kuntayhtymän yksiköt	12	12	100.0 %
Yhteensä	150	81	54.0 %

## 3 Tulokset

### 3.1. Taustatiedot asumisyksiköistä

#### Asumisyksikköä ylläpitävä organisaatio

Taulukko 2. Asumisyksiköt ylläpitävän organisaation mukaan

Organisaatio	n	%
Kunta	20	25.0 %
Kuntayhtymä	13	16.3 %
Järjestö tai yhdistys	5	6.3 %
Seurakunta	0	0.0 %
Säätiö	14	17.5 %
Yksityinen yritys	18	22.5 %
Muu	10	12.5 %
Yhteensä	80	100.0 %

Huom. Yhdessä lomakkeessa oli merkitty sekä kunta että kuntayhtymä.

#### Yksikön asumispalvelut

Taulukko 3. Asumisyksiköiden tarjoamat asumispalvelut

Palvelu	N	%
Laitoshoido	2	2,5 %
Palveluasuminen	20	25.0 %
Perhehoito	16	19.8 %
Autettu asuminen	34	42.5 %
Ohjattu asuminen	25	31.3 %
Tuettu asuminen	14	17.5 %
Tilapäisasuminen	9	11.3 %
Asumisen tukipalvelut	1	1.3 %
Asumisvalmennus	9	11.3 %
Muu	4	5.0 %

Huom. Yhdessä yksikössä voi olla useampaa kuin yhtä palvelua.

Muu:

- *Tilapäinen päivittäinen hoito kotona asuville kehitysvammaisille asiakkaille*
- *Päivätoiminta (x 2)*

## Henkilökunta

Henkilökunnan työntekijöiden määrän keskiarvo oli 6.3 henkilöä (moodi= 2; min= 1; max =39 henkilöä). Taulukossa 4 on esitetty yksiköiden jakautuminen henkilökunnan määrän mukaan.

**Taulukko 4. Henkilökunnan määrä yksiköissä**

Henkilökunnan määrä		% kaikista yksiköistä (n=74)
1-2	22	29.8 %
3-5	24	32.4 %
6-10	17	23.0 %
11-39	11	14.9 %

Huom. 7 yksikköä ei ilmoittanut henkilökunnan määrää.

**Taulukko 5. Henkilökunnan määrän keskiarvot asumisyksikön tyypin / asumispalvelujen mukaan**

Tyyppi	n (yksiköiden lukumäärä)	Keskiarvo
Palveluasuminen	17	9.8 hlöä
Perhehoito	15	2.2 hlöä
Autettu asuminen	31	10.2 hlöä
Ohjattu asuminen	25	5.3 hlöä
Tuettu asuminen	14	4.6 hlöä

## Asukkaat

Asukkaita oli vastanneissa 79 yksikössä 15.1.2004 yhteensä 968. Näistä vakituisesti yksiköissä asuvia oli 881, tilapäispaikoilla 33 ja asumisvalmennuksessa 13. Keskimäärin asukkaita yksiköissä oli 12.1 henkilöä (Moodi = 8; min = 1 ja max= 54 asukasta). Taulukossa 6 on esitetty yksiköiden jakautuminen asukkaiden määrän mukaan.

**Taulukko 6. Asukkaiden määrä yksiköissä**

Asukkaiden määrä	Yksiköitä	% kaikista yksiköistä (n=81)
1-5	15	18.8 %
6-10	24	29.6 %
11-15	25	31.0 %
16-20	9	11.1 %
21-54	7	8.6 %

**Taulukko 7. Asukkaiden lukumäärän keskiarvot asumisyksikön tyypin / asumispalvelujen mukaan:**

Tyyppi	n (yksiköiden lukumäärä)	Keskiarvo
Palveluasuminen	19	17.3 hlöä
Perhehoito	16	3.9 hlöä
Autettu asuminen	34	16.3 hlöä
Ohjattu asuminen	25	13.1 hlöä
Tuettu asuminen	14	10.7 hlöä

**Henkilökunnan määrä suhteessa asukkaiden määrään**

(miten monta asukasta on yhtä henkilökunnan jäsentä kohden?)

Keskimäärin yksiköissä oli 2.5 asukasta yhtä henkilökunnan jäsentä kohden (moodi = 4, min = 0.5; max = 7 asukasta yhtä henkilökunnan jäsentä kohden).

**Taulukko 8. Asukkaiden määrä suhteessa henkilökuntaan (Kuinka monta asukasta on yhtä henkilökunnan jäsentä kohden)**

Asukkaiden määrä suhteessa henkilökunnan määrään		% kaikista yksiköistä (n=74)
0.5 – 1.0	7	9.5 %
1.1 – 2.0	37	50.0 %
2.1 – 4.0	19	25.7 %
4.1 – 7.00	11	14.9 %

**Taulukko 9. Asukkaiden ja henkilökunnan suhdeluvun keskiarvot asumisyksikön tyypin / asumispalvelujen mukaan:**

Tyyppi	n (yksiköiden lukumäärä)	Keskiarvo
Palveluasuminen	17	2.4 asukasta /hk
Perhehoito	15	2.0 asukasta /hk
Autettu asuminen	31	1.7 asukasta /hk
Ohjattu asuminen	25	3.7 asukasta /hk
Tuettu asuminen	14	3.8 asukasta /hk

## Asumispalvelujen tarpeen pääasiallinen syy

Taulukko 10. Asumispalvelujen tarpeen syy

Syy	n (asukkaiden lukumäärä)	% (prosentuaalinen osuus kaikista asukkaista, n=968)
Kehitysvamma	659	68.1 %
Mielenterveysongelma	180	18.6 %
Autismi	13	1.3 %
Liikunta- tai tukielinvamma	8	0.8 %
Aistivamma	6	0.6 %
Muu vamma tai sairaus	26	2.7%
Päihdeongelma	9	0.9 %
Perheestä johtuva syy	2	0.2 %
Muu syy	61	6.3 %

Huom. Kaikissa lomakkeissa ei oltu merkitty asukkaiden lukumäärää vaan ”x” (näiden osalta merkittiin arvoksi 1 paitsi jos pystyttiin päättelemään oikea luku), samaten joissakin lomakkeissa eri syihin merkittyjen asukkaiden yhteenlaskettu lukumäärä oli suurempi kuin yksikön asukkaiden ilmoitettu kokonaismäärä (eli pääasiallisen syyn sijasta oli ilmoitettu samoista asukkaista useita syitä). Näistä seikoista johtuen lukumäärät ja varsinkin prosentuaaliset osuudet eivät ole tarkkoja.

Taulukko 11. Yksiköt asukkaiden asumispalvelujen tarpeen pääasiallisen syyn mukaan

Yksiköt asukkaiden pääasiallisen syyn mukaan	N	%
Pelkästään kehitysvammaisia asukkaita	36	45.6 %
Kehitysvamma ja mielenterveysongelma	17	21.5 %
Kehitysvamma ja muut syyt	15	19.0 %
Kehitysvamma, mielenterveysong ja muut syyt	7	8.9 %
Pelkästään mielenterveysongelma	1	1.3 %
Pelkästään muut syyt	1	1.3 %
Mielenterveysongelma ja muut syyt	2	2.5 %
<i>Yhteensä</i>	<i>79</i>	<i>100.1 %</i>

**Taulukko 12. Asumisyksiköt joissa on pelkästään kehitysvammaisia asukkaita asumisyksikön tyypin mukaan**

Tyyppi	n	%
Palveluasuminen (n=19)	4	21.1 %
Perhehoito (n=15)	10	66.7 %
Autettu asuminen (n=34)	12	35.3 %
Ohjattu asuminen (n=25)	14	56.0 %
Tuettu asuminen (n=14)	4	28.6 %

**Taulukko 13. Asumisyksiköt joissa on pelkästään kehitysvammaisia asukkaita taustaorganisaation mukaan**

Organisaatio	n	%
Kunta (n=19)	9	47.4 %
Kuntayhtymä (n=13)	9	69.2 %
Järjestö tai yhdistys (n=5)	2	40.0 %
Säätiö (n=14)	6	42.9 %
Yksityinen yritys (n=18)	4	22.2 %
Muu (n=9)	6	60.0 %
Yhteensä	78	100.0 %

## Asukkaiden ikärakenne

**Taulukko 14. Asukkaiden ikärakenne**

Ikäryhmä	N	%
7 – 17 vuotta	8	0.9 %
18 – 29 vuotta	99	11.2 %
30-39 vuotta	128	14.5 %
40-49 vuotta	219	24.8 %
50-59 vuotta	241	27.3 %
Yli 60 vuotta	188	21.3 %
<i>Yhteensä</i>	<i>883</i>	<i>100.0 %</i>

Yli 60-vuotiaiden osuus kaikista asukkaista on keskimäärin 23 %



**Taulukko 15. Yli 60-vuotiaiden osuus yksikön asukkaista yksikön tyypin mukaan**

Tyyppi	Yli 60-vuotiaiden prosentuaalisen osuuden keskiarvo
Palveluasuminen (n=16)	21.3 %
Perhehoito (n=14)	33.3 %
Autettu asuminen (n=33)	25.4 %
Ohjattu asuminen (n=24)	12.7 %
Tuettu asuminen (n=13)	14.7 %

## Sukupuoli

Miehiä oli 55.8 % (n=508) ja naisia 44.2 % (n=402) kaikista asukkaista.

**Taulukko 16. Miesten keskimääräinen osuus asumisyksikön asukkaista asumisyksikön tyypin mukaan**

Tyyppi	Miehiä %
Palveluasuminen (n=18)	61.0 %
Perhehoito (n=13)	63.2 %
Autettu asuminen (n=31)	56.8 %
Ohjattu asuminen (n=25)	56.9 %
Tuettu asuminen (n=13)	57.0 %

**Taulukko 17. Asukkaiden sukupuolijakauma asumisyksikön tyypin mukaan**

Tyyppi	Miehiä n	%	Naisia n	%
Palveluasuminen	187	61.3 %	118	38.7 %
Perhehoito	30	53.6 %	26	46.4 %
Autettu asuminen	292	57.8 %	213	42.2 %
Ohjattu asuminen	183	58.8 %	128	41.2 %
Tuettu asuminen	81	55.1 %	66	44.9 %

Huom. Perhehoidon yksiköitä, joissa pelkästään miehiä, oli 5; naiset olivat enemmistönä kahdessa suurimmassa perhehoitoyksikössä (selittää erilaiset tulokset taulukoissa: taulukossa 16 laskettu miesten prosentuaalisten osuuksien keskiarvo, taulukossa 17 laskettu miesten ja naisten lukumäärät yksiköissä ja vasta sen jälkeen katsottu prosenttijakauma).

## Miten yksikön asukkaat asuvat

Taulukko 18. Miten asukkaat asuvat

	n	%
Yksin omassa asunnossa	294	35.1 %
Asuintoverin kanssa omassa asunnossa	119	14.2 %
Soluasunnossa / ryhmäasunnossa	387	46.2 %
Muulla tavoin	37	4.4 %
Yhteensä	837	100.0 %

Huom. Kysymys on ymmärretty vaihtelevalla tavalla, osassa lomakkeista sana ”asunto” oli vedetty yli ja kirjoitettu tilalle ”huone”; osassa lomakkeista oli muutoin pääteltävissä että asuntoa ei oltu ymmärretty omaksi huoneistoksi vaan nimenomaan ajateltu, että kyse on siitä, onko henkilöllä oma huone vai ei.

Kaikkiaan 40 yksikön kohdalla ilmoitettiin asukkaiden asuvan omassa asunnossa.

Asumisyksikön tyyppin mukaan taulukoitu niiden yksiköiden osuus joissa omassa asunnossa joko yksin tai asuinkumppanin kanssa asuvia:

Taulukko 19. Yksiköt joissa on omassa asunnossa asuvia yksikön tyyppin mukaan

Tyyppi	n	%
Palveluasuminen (n=20)	17	85.1 %
Perhehoito (n=16)	1	6.3 %
Autettu asuminen (n=34)	16	47.1 %
Ohjattu asuminen (n=25)	17	68.0 %
Tuettu asuminen (n=14)	12	85.7 %

Puolison kanssa asuvia oli 28 henkilöä (oletettavasti 14 pariskuntaa), ja näitä henkilöitä oli 9:ssä yksikössä.

## Asukkaiden asunnon/huoneen koko

Asukkaiden asunnon ja huoneen kokoa kysyttiin siten, että pyydettiin arvioimaan pienimmän ja suurimman asunnon koko neliömetreinä (siltoin kun asukkaat asuivat omassa huoneistossa) sekä pienimmän ja suurimman huoneen koko neliömetreinä (siltoin kun asukkaat asuivat ryhmäasumisessa ja heillä oli huoneistossa oma huone).

## Taulukko 20. Asunnon / huoneen koko

	Minimi		Maksimi
Oma huone: pienin	6.5 m <sup>2</sup>	15.7 m <sup>2</sup>	50.0 m <sup>2</sup>
Oma huone: suurin	8.0 m <sup>2</sup>	20.5 m <sup>2</sup>	60.0 m <sup>2</sup>
Oma asunto: pienin	16.0 m <sup>2</sup>	33.9 m <sup>2</sup>	61.0 m <sup>2</sup>
Oma asunto: suurin	28.5 m <sup>2</sup>	41.8 m <sup>2</sup>	85.0 m <sup>2</sup>

## Taulukko 21. Asunnon ja huoneen ”keskikoko” (ei siis ole keskiarvo vaan pienimmän ja suurimman keskiväli) eri asumisyksikkötyypeissä

Tyyppi	Huone	Asunto
Palveluasuminen (n=16; 12)	20.1 m <sup>2</sup>	37.1 m <sup>2</sup>
Perhehoito (n=14; 1)	18.8 m <sup>2</sup>	55.0 m <sup>2</sup>
Autettu asuminen (n=31; 10)	19.8 m <sup>2</sup>	37.1 m <sup>2</sup>
Ohjattu asuminen (n=24; 17)	16.5 m <sup>2</sup>	34.3 m <sup>2</sup>
Tuettu asuminen (n=12; 10)	15.8 m <sup>2</sup>	34.8 m <sup>2</sup>

## Asumisyksikön yhteiset tilat

Ainoastaan yhdessä yksikössä oli mainittu, ettei ole mitään asukkaiden yhteisiä tiloja; kahdessa lomakkeessa oli jätetty vastaamatta. Yleisimmät yhteiset tilat olivat ruokailutilat ja oleskelutilat, samoin wc- ja peseytymistilat. Työ- ja työimintatiloja oli noin puolessa yksiköistä.

## Pelkästään henkilökunnan käyttöön tarkoitettut tilat

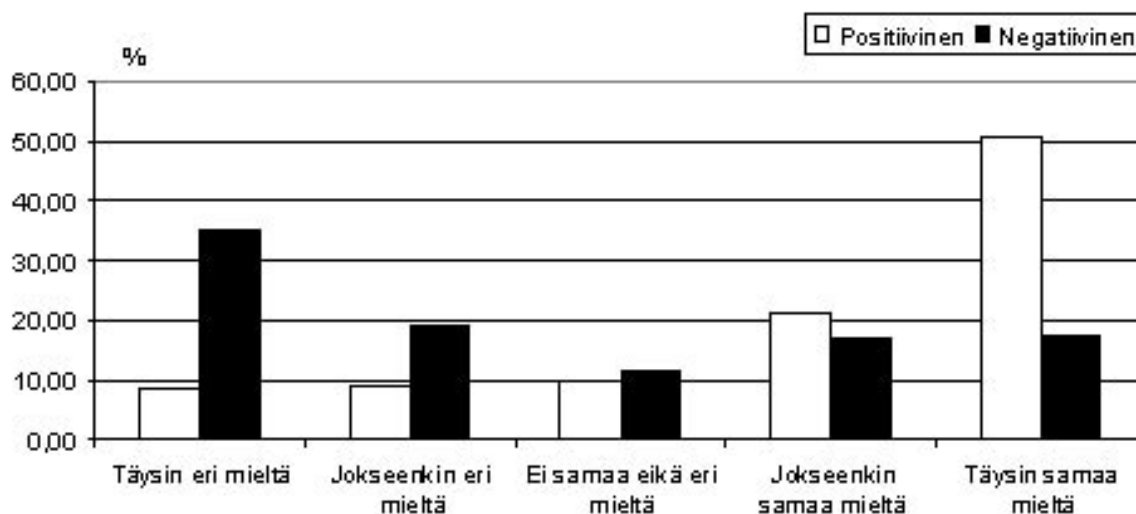
Asukkaiden asuntojen yhteydessä pelkästään henkilökunnan käyttöön tarkoitettuja tiloja oli 38 yksikössä (48.7 %).

## Taulukko 22. Yksiköt, joissa on pelkästään henkilökunnan käyttöön tarkoitettuja tiloja yksikkötyypeittäin

Tyyppi	n	%
Palveluasuminen (n=20)	12	60.0 %
Perhehoito (n=14)	8	57.1 %
Autettu asuminen (n=34)	19	55.9 %
Ohjattu asuminen (n=24)	8	33.3 %
Tuettu asuminen (n=13)	2	15.4 %

## 3.2 Asumispalvelujen laatu

Asumispalvelujen laatua selvitettiin 61 kysymyksellä. Ennen kuin tarkastellaan vastauksia yksityiskohtaisemmin, muutama yleinen huomio vastaamisesta. Kysymysten muoto toimi ehkä parhaiten yksiköissä, joissa oli useampia asukkaita. Pienissä yksiköissä, joissa asukkaita oli vain yksi tai kaksi, viisiportainen asteikko oli todennäköisesti useimmissa kysymyksissä liian tiheä; vastausvaihtoehtoina olisi tällöin riittänyt pelkkä ”kyllä/ei”. Tämä lienee lisännyt ääripään vaihtoehtojen käyttöä. Kun tarkastellaan vastausvaihtoehtojen käyttöä kaikissa kysymyksissä, havaitaan, että noin puolet positiivisiin kysymyksiin annetuista vastuksista on ollut ”täysin samaa mieltä” ja lisäksi noin 20% ”jokseenkin samaa mieltä” (yhteensä yli 70%) (katso kuvio 1)



**Kuvio 1. Palvelujen laatua käsitteleviin kysymyksiin annettujen kaikkien vastausten prosentuaalinen jakauma (erikseen positiiviset ja negatiiviset osiot)**

Eli annetut vastaukset antavat erittäin positiivisen kuvan. Kun sitten verrataan negatiivisiin kysymyksiin annettuja vastauksia, niin kolmannes vastauksista on ”täysin eri mieltä” ja hieman alle 20% ”jokseenkin eri mieltä” (yhteensä eri mieltä vastauksia n. 55%). Näin ollen negatiivisten kysymysten antama kuva on huomattavasti kriittisempi. Tämä viittaa siihen, että asioita ainakin . positiivisten väittämien osalta on saatettu arvioida hieman yläkanttiin. Tätä oletusta puoltavat myös ne sanalliset kommentit, joita lomakkeisiin oli lisätty kysymysten viereen. Esim. vastausta ”täysin samaa mieltä” oli selitetty toteamalla ”useimmilla asukkailla on” tai ”ei kaikilla”.

**Taulukko 23. Asumispalvelujen laatua koskeviin kysymyksiin annettujen vastausten keskiarvot ja keskihajonnat sekä vastausten prosentuaaliset jakaumat (Vastausvaihtoehtojen selitykset: 1 = Täysin eri mieltä; 2 = Jokseenkin eri mieltä; 3 = Ei samaa eikä eri mieltä; 4 = Jokseenkin samaa mieltä; 5 = Täysin samaa mieltä).**

Kysymys	n	Mean	std	1	2	3	4	5
13. Yksikön asukkailla on oma asunto	72	3,40	1,63	22,2	12,5	8,3	16,7	40,3
14. Yksikön asukkailla on oma huone	77	4,69	0,69	0,0	3,9	1,3	16,9	77,9
15. Asukkailla on käytössään oma keittiö / keittonurkkaus	75	3,03	1,66	29,3	16,0	8,0	16,0	30,7
16. Asukkaat käyttävät yhteisiä keittiötiloja	77	4,19	1,34	9,1	6,5	6,5	11,7	66,2
17. Asukkailla on käytössään oma wc	78	3,83	1,57	15,4	11,5	5,1	10,3	57,7
18. Asukkailla on käytössään omat suihku- ja peseytymistilat	78	3,62	1,61	16,7	16,7	3,8	14,1	48,7
19. Asukkailla on omassa asunnossaan / huoneessaan tv	77	4,47	0,85	1,3	2,6	7,8	24,7	63,6
20. Asukkailla oma puhelin tai mahdollisuus käyttää puhelinta yksityisesti	78	4,00	1,41	9,0	11,5	9,0	11,5	59,0
21. Asukkaiden puhelimen käyttöä rajoitetaan	75	3,00	1,52	28,0	10,7	13,3	29,3	18,7
22. Asukkailla on oma avain asuntoonsa	79	3,42	1,74	27,8	7,6	6,3	11,4	46,8
23. Asukkaat voivat halutessaan lukita huoneensa oven	79	3,76	1,58	19,0	6,3	5,1	19,0	50,6
24. Asukkaat voivat liikkua asunnostaan ja asuntoonsa haluaminaan aikoina	77	4,09	1,17	3,9	9,1	13,0	22,1	51,9
25. Asukkaat voivat kutsua vieraita kotiinsa myös yöksi	76	3,67	1,50	13,2	14,5	10,5	15,8	46,1
26. Asukkaat päättävät itse nukkumaanmenoajoistaan	80	3,94	1,19	2,5	17,5	6,3	31,3	42,5
27. Asukkaat voivat halutessaan ottaa välipaloja	76	3,47	1,30	10,5	15,8	13,2	36,8	23,7
28. Asukkaat käyvät suihkussa itse valitseminaan aikoina	79	3,33	1,29	10,1	20,3	16,5	32,9	20,3
29. Asukkaat joutuvat jonottamaan odottaessaan apua esim. peseytymisessä tai pukeutumisessa	80	2,22	1,42	46,3	20,0	8,8	15,0	10,0
30. Henkilökunta menee asukkaan henkilökohtaisiin tiloihin ainoastaan pyynnöstä, sopimuksesta tai hätätilanteessa	78	2,94	1,47	21,8	23,1	16,7	16,7	21,8
31. Henkilökunta koputtaa asukkaan huoneeseen / asuntoon mennessään	79	4,52	0,92	2,5	2,5	6,3	17,7	70,9
32. Alkoholin käyttö on asukkailta kielletty	79	3,16	1,57	19,0	25,3	8,9	13,9	32,9
33. Asukkaat osallistuneet asuntonsa sisutuksen suunnitteluun	80	4,25	1,07	3,8	5,0	10,0	25,0	56,3
34. Asunnoissa huomioitu asukkaiden erityistarpeet kuten esim. liikkumisen apuvälineiden käyttö	78	4,36	1,01	1,3	5,1	15,4	12,8	65,4

35. Asunnosta on hyvät liikenneyhteydet	79	4,08	1,19	5,1	8,9	8,9	27,8	49,4
36. Asukkaille järjestetty tarvittava apu ja mahdollisuudet liikkumiseen joko omalla kulkuneuvolla tai julkisilla kulkuvälineillä	77	4,48	0,98	3,9	2,6	3,9	20,8	68,8
37. Jokainen asukas saa asunnon ulkopuolella liikkumiseen tarvittaessa yksilöllistä henkilökohtaista apua	79	4,46	1,01	3,8	3,8	3,8	20,3	68,4
38. Asukkaat päättävät omien rahojensa käytöstä	77	2,99	1,08	9,1	26,0	27,3	32,5	5,2
39. Asukkaat osallistuvat asumisyksikön toiminnan suunnitteluun	77	3,88	1,11	5,2	7,8	13,0	41,6	32,5
40. Asukkaat ovat osallistuneet yksikön yhteisten tilojen suunnitteluun	77	2,17	1,14	35,1	29,9	23,4	6,5	5,2
41. Asukkaat osallistuvat yksikön aterioiden suunnitteluun	78	3,45	1,36	14,1	10,3	19,2	29,5	26,9
42. Asukkaille kerrotaan etukäteen henkilökuntamuutoksista	76	4,24	1,06	3,9	5,3	6,6	31,6	52,6
43. Jokaisella asukkaalla on mahdollisuus keskustella henkilökunnan kanssa yksityisesti omista asioistaan	78	4,85	0,63	1,3	1,3	1,3	3,8	92,3
44. Yksikössä pidetään säännöllisesti asukkaiden ja henkilökunnan yhteisiä kokouksia	77	4,00	1,23	5,2	7,8	19,5	16,9	50,6
45. Asukkaat osallistuvat yksikön määrärahoja koskevaan päätöksentekoon	77	1,57	0,85	63,6	18,2	15,6	2,6	0,0
46. Asukkaat käyttävät lähiympäristön palveluja (kauppoja ym.)	77	4,60	0,89	2,6	1,3	7,8	10,4	77,9
47. Asukkaisiin ei kohdistu fyysisen väkivallan uhkaa asunnossaan	78	4,47	0,88	0,0	6,4	6,4	20,5	66,7
48. Asukkaat ovat kokeneet fyysistä väkivaltaa tai uhkailuja lähiympäristössä viimeisen puolen vuoden aikana	77	2,18	1,61	59,7	6,5	6,5	10,4	16,9
49. Asukkailla on turvallista asua yksikössä	79	4,63	0,74	0,0	3,8	3,8	17,7	74,7
50. Jatkuvuus asumisessa on turvattu	78	4,60	0,81	1,3	2,6	5,1	16,7	74,4
51. Asukkailla on vapaa-ajan toimintaa, jonka he itse kokevat mielekkääksi	77	4,19	0,93	1,3	6,5	7,8	40,3	44,2
52. Asukkailla on mahdollisuus ulkoilla yksin päivittäin	79	4,39	1,10	3,8	6,3	6,3	13,9	69,6
53. Asukkailla on mahdollisuus ulkoilla ryhmässä päivittäin	77	4,40	1,02	2,6	5,2	7,8	18,2	66,2
54. Asukkailla on työtä, opiskelua tai muuta säännöllistä päivittäistä toimintaa kodin ulkopuolella väh. 3 pv/viikko	78	4,01	1,43	9,0	12,8	7,7	9,0	61,5
55. Asukkaat ovat yksinäisiä	78	2,53	1,24	23,1	33,3	19,2	16,7	7,7
56. Asukkailla on kodin ulkopuolisia ihmissuhteita	78	4,17	0,86	0,0	6,4	10,3	43,6	39,7
57. Asukkaiden omaiset ja läheiset osallistuvat yksikön toimintaan haluamallaan tavalla	77	3,48	1,34	11,7	11,7	23,4	23,4	29,9
58. Asukkailla on mahdollisuus seksuaalisten tarpeidensa tyydyttämiseen	76	3,34	1,23	7,9	17,1	30,3	22,4	22,4

59. Asukkailla on käytössään heidän tarvitsemansa kommunikaation apuvälineet ja tulkkipalvelut	70	3,64	1,31	10,0	7,1	27,1	20,0	35,7
60. Jokainen asukas tulee kuulluksi ja ymmärretyksi	78	4,35	0,88	1,3	2,6	11,5	29,5	55,1
61. Yksikön henkilökunta hallitsee asukkaiden käyttämät vaihtoehtoiset kommunikaatiomenetelmät	74	4,14	1,03	4,1	1,4	17,6	31,1	45,9
62. Asukkailla on henkilökohtaiset tuki- ja palvelusuunnitelmat	79	4,61	0,93	2,5	3,8	3,8	10,1	79,7
63. Asukkaat ovat osallistuneet palvelusuunnitelman laadintaan	78	4,23	1,29	7,7	5,1	11,5	7,7	67,9
64. Asukkaiden tuki- ja palvelusuunnitelmat tarkistetaan vuosittain	78	4,00	1,25	9,0	3,8	11,5	29,5	46,2
65. Asukkaat saavat tarvitsemaansa kuntoutusta / terapiaa	78	4,36	0,91	1,3	6,4	2,6	34,6	55,1
66. Yksikön henkilökunnalla on tehtäviinsä soveltuva koulutus	77	4,61	0,75	1,3	1,3	3,9	22,1	71,4
67. Työntekijät saavat täydennyskoulutusta vähintään 1/vuosi	79	4,20	1,19	6,3	5,1	8,9	21,5	58,2
68. Yksikön henkilökunta saa toiminnastaan säännöllisesti palautetta	76	3,53	1,43	13,2	14,5	13,2	25,0	34,2
69. Yksikössä on riittävästi henkilökuntaa	77	3,87	1,44	10,4	14,3	3,9	20,8	50,6
70. Sijaisjärjestelyt ovat riittävät sekä määrällisesti että laadullisesti	78	3,62	1,29	9,0	16,7	5,1	42,3	26,9
71. Työntekijöillä on aikaa keskustella ja seurustella asukkaiden kanssa	80	4,21	1,12	5,0	6,3	5,0	30,0	53,8
72. Työntekijöillä on kunnioittava asenne asukkaisiin	79	4,61	0,69	0,0	1,3	7,6	20,3	70,9
73. Työntekijät arvostavat omaa työtään	79	4,72	0,62	0,0	1,3	5,1	13,9	79,7

## Poimintoja

Mitkä asiat näyttäisivät vastausten mukaan olevan parhaiten ja mitkä huonoiten? Tätä tarkasteltiin poimimalla osiot, joissa keskiarvot olivat korkeimmat/alhaisimmat sekä osiot, joissa ”Täysin samaa mieltä” –vastausten osuus (negatiivisesti muotoiltujen kysymysten osalta ”Täysin eri mieltä” –vastausten osuus) oli suuri / pieni.

Tulosten perusteella parhaiten toteutui asukkaiden mahdollisuus keskustella henkilökunnan kanssa yksityisesti omista asioistaan; peräti 92% vastaajista oli ollut täysin samaa mieltä tämän väittämän kanssa. Yleisesti parhaiten toteutuvat asiat liittyivät asumisen yksityisyyteen (asukkaila on oma huone, henkilökunta koputtaa asukkaiden huoneisiin mennessään), turvallisuuteen, tukeen ja apuun ympäristössä liikkumisessa sekä henkilökuntaan.

**Taulukko 24. Mitkä asiat olivat parhaiten? Taulukoitu keskiarvot ja ”Täysin samaa mieltä” – vastausten prosentuaaliset osuudet (negatiivisten kysymysten osalta ”Täysin eri mieltä” –vastausten osuus).**

Kysymys	Keskiarvo	Täysin samaa mieltä (%)
43. Jokaisella asukkaalla on mahdollisuus keskustella henkilökunnan kanssa yksityisesti omista asioistaan	4,85	92,3
73. Työntekijät arvostavat omaa työtään	4,72	79,7
14. Yksikön asukkailla on oma huone	4,69	77,9
49. Asukkailla on turvallista asua yksikössä	4,63	74,7
62. Asukkailla on henkilökohtaiset tuki- ja palvelusuunnitelmat	4,61	79,7
66. Yksikön henkilökunnalla on tehtäviinsä soveltuva koulutus	4,61	71,4
72. Työntekijöillä on kunnioitettava asenne asukkaisiin	4,61	70,9
46. Asukkaat käyttävät lähiympäristön palveluja (kauppoja ym.)	4,6	77,9
50. Jatkuvuus asumisessa on turvattu	4,6	74,4
31. Henkilökunta koputtaa asukkaan huoneeseen / asuntoon mennessään	4,52	70,9
36. Asukkaille järjestetty tarvittava apu ja mahdollisuudet liikkumiseen joko omalla kulkuneuvolla tai julkisilla kulkuvälineillä	4,48	68,8
19. Asukkailla on omassa asunnossaan / huoneessaan tv	4,47	63,6
47. Asukkaisiin ei kohdistu fyysisen väkivallan uhkaa asunnossaan	4,47	66,7
37. Jokainen asukas saa asunnon ulkopuolella liikkumiseen tarvittaessa yksilöllistä henkilökohtaista apua	4,46	68,4
53. Asukkailla on mahdollisuus ulkoilla ryhmässä päivittäin	4,4	66,2
52. Asukkailla on mahdollisuus ulkoilla yksin päivittäin	4,39	69,6
34. Asunnoissa huomioitu asukkaiden erityistarpeet kuten esim. liikkumisen apuvälineiden käyttö	4,36	65,4

Kaikkein huonoiten toteutui asukkaiden osallistuminen yksikön määrärahojen käyttöä koskevaan suunnitteluun, yhdessäkään yksikössä ei oltu väittämästä täysin samaa mieltä. Kaikkiaan asukkaiden osallistumisen yksikön toimintaan arvioitiin toteutuvan heikosti. Vain harvoin näyttäisivät asukkaat osallistuvan yhteisten tilojen suunnitteluun tai aterioiden suunnitteluun.

Muita heikosti toteutuvia asioita olivat esim. alkoholin käytön salliminen, se, että henkilökunta menee asukkaiden tiloihin ainoastaan sopimuksesta, pyynnöstä tai hätätilanteissa, ja puhelimen käytön rajoittaminen. Myös se, että asukkailla olisi omia keittiö- tai peseytymistiloja, toteutui harvemmin. Henkilökunnan osalta heikosti toteutuviksi asioiksi arvioitiin palautteen saaminen toiminnasta sekä sijaisjärjestelyt.



**Taulukko 25. Mitkä asiat olivat huonoiten? Taulukoitu keskiarvot ja ”Täysin samaa mieltä” – vastausten prosentuaaliset osuudet (negatiivisten kysymysten osalta ”Täysin eri mieltä” –vastausten osuus).**

Kysymys	Keskiarvo	Täysin samaa mieltä (%)
45. Asukkaat osallistuvat yksikön määrärahoja koskevaan päätöksentekoon	1,57	0
40. Asukkaat ovat osallistuneet yksikön yhteisten tilojen suunnitteluun	2,17	5,2
32. Alkoholin käyttö on asukkailta kielletty (käännetty)	2,84	19
30. Henkilökunta menee asukkaan henkilökohtaisiin tiloihin ainoastaan pyynnöstä, sopimuksesta tai hätätilanteessa	2,94	21,8
38. Asukkaat päättävät omien rahojensa käytöstä	2,99	5,2
21. Asukkaiden puhelimen käyttöä rajoitetaan (käännetty)	3,00	28
15. Asukkailla on käytössään oma keittiö / keittonurkkaus	3,03	30,7
28. Asukkaat käyvät suihkussa itse valitseminaan aikoina	3,33	20,3
58. Asukkailla on mahdollisuus seksuaalisten tarpeidensa tyydyttämiseen	3,34	22,4
13. Yksikön asukkailla on oma asunto	3,4	40,3
22. Asukkailla on oma avain asuntoonsa	3,42	46,8
41. Asukkaat osallistuvat yksikön aterioiden suunnitteluun	3,45	26,9
27. Asukkaat voivat halutessaan ottaa välipaloja	3,47	23,7
55. Asukkaat ovat yksinäisiä (käännetty)	3,47	23,1
57. Asukkaiden omaiset ja läheiset osallistuvat yksikön toimintaan haluamallaan tavalla	3,48	29,9
68. Yksikön henkilökunta saa toiminnastaan säännöllisesti palautetta	3,53	34,2
18. Asukkailla on käytössään omat suihku- ja peseytymistilat	3,62	48,7
70. Sijaisjärjestelyt ovat riittävät sekä määrällisesti että laadullisesti	3,62	26,9

## Poimintoja teemoittain

### Asumisen yksityisyys:

Plussaa:

- + Oma huone / asunto
- + Henkilökunta koputtaa asuntoon / huoneeseen mennessään

Miinusta:

- Henkilökunta ei mene asukkaiden henkilökohtaisiin tiloihin ainoastaan pyynnöstä, sopimuksesta tai hätätilanteessa
- Asukkailla ei ole omia keittiötiloja eikä suihku- tai peseytymistiloja
- Asukkailla ei avainta omaan huoneeseen eivätkä voi halutessaan lukita ovea

- Puhelimen käyttöä rajoitetaan usein
- Alkoholin käyttö kielletty usein

### **Valinnanmahdollisuudet, omista asioista päättäminen:**

#### Plussaa:

- + Asukkaat osallistuneet oman huoneen sisustuksen suunnitteluun
- + Asukkaat päättävät itse omista nukkumaanmenoajoistaan
- + Asukkaat voivat liikkua asunnostaan ja asuntoonsa haluaminaan aikoina
- + Asukkaat ovat osallistuneet henkilökohtaisen palvelusuunnitelman laadintaan

#### Miinusta:

- Alkoholin käyttö kielletty usein
- Asukkaat joutuvat jonottamaan odottaessaan apua esim. pesesytyimisessä tai pukeutumisessa, eivät voi käydä suihkussa itse valitseminaan aikoina
- Välipalojen ottaminen
- Omien rahojen käyttö
- Mahdollisuus seksuaalisten tarpeiden tyydyttämiseen

### **Asukkaiden osallistuminen**

#### Plussaa:

- + Asukkaat osallistuneet oman huoneen sisustuksen suunnitteluun
- + Asukkaille kerrotaan etukäteen henkilökuntamuutoksista
- + Asukkaat osallistuvat yksikön toiminnan suunnitteluun
- + Yksiköissä pidetään säännöllisesti asukkaiden ja henkilökunnan yhteisiä kokouksia

- + Asukkaat käyttävät lähiympäristön palveluja
- + Asukkaat saavat apua ja tukea asunnon ulkopuolella liikkumiseen

#### Miinusta:

- Asukkaat eivät osallistu yksikön määrärahoja koskevaan päätöksentekoon eivätkä ole osallistuneet yksikön yhteisten tilojen suunnitteluun

### **Turvallisuus**

#### Plussaa:

- + Asukkaisiin ei kohdistu fyysisen väkivallan uhkaa asunnossaan
- + Asukkailla on turvallista asua yksikössä
- + Ei väkivaltaa lähiympäristössä
- + Jatkuvuus asumisessa on turvattu
- + Jokaisella asukkaalla on mahdollisuus keskustella yksityisesti henkilökunnan kanssa omista asioistaan

## Toiminta

### Plussaa:

- + Mahdollisuus ulkoiluun yksin tai ryhmässä
- + Mielekästä vapaa-ajan toimintaa
- + Työtä, opiskelua tai muuta säännöllistä toimintaa asunnon ulkopuolella

## **Sosiaaliset suhteet**

### Plussaa:

- + Asukkailla on kodin ulkopuolisia sosiaalisia suhteita

### Miinusta:

- asukkaat ovat yksinäisiä

## **Kommunikaatio**

### Plussaa:

- + Jokainen asukas tulee kuulluksi ja ymmärretyksi
- + Henkilökunta hallitsee asukkaiden käyttämät vaihtoehdot kommunikatiomenetelmät

### Miinusta:

- Kaikilla asukkailla ei ole käytössään heidän tarvitsemiaan kommunikaation apuvälineitä tai tulkkipalveluja

## **Palvelujen saatavuus**

### Plussaa:

- + asukkailla on henkilökohtaiset palvelusuunnitelmat, jotka tarkistetaan säännöllisesti
- + Asukkaat saavat tarvitsemaansa kuntoutusta ja/tai terapiaa
- + Asunnossa on huomioitu asukkaiden erityistarpeet
- + Tuki ja apu saatavilla liikkumiseen

## **Henkilökunta**

### Plussaa:

- + Työntekijät arvostavat omaa työtään
- + Tehtäviin soveltuva koulutus
- + Täydennyskoulutusta saatavilla
- + Työntekijöillä on kunnioittava asenne asukkaisiin ja riittävästi aikaa keskustella ja seurustella asukkaiden kanssa

### Miinusta:

- Palautteen saaminen omasta toiminnasta
- Sijaisjärjestelyt
- Ei riittävästi henkilökuntaa

# Yksiköiden vertailu ylläpitävän organisaation perusteella

Millaisissa asioissa havaittiin suurimmat erot kuntien, kuntayhtymien ja muiden organisaatioiden ylläpitämissä yksiköissä? (Ryhmään muut yhdistettiin yksityisten, säätiöiden, seurakuntien jne. ylläpitämät yksiköt) Eroja etsittiin yksisuuntaisilla varianssi-analyysillä; taulukossa esitetty ne kysymykset, joissa organisaatioiden välillä havaittiin vähintään tasolla  $p < .05$  merkitsevä ero. Erojen merkitsevyys ilmoitettu tähtinä. (\*  $p < .05$ ; \*\*  $p < .01$  ja \*\*\*  $p < .001$ )

**Taulukko 26. Yksiköiden väliset erot asumispalvelujen laadussa ylläpitäjäorganisaatioiden mukaan. Taulukoitu keskiarvot sekä yksisuuntaisten varianssianalyysien merkitsevyystaso.**

Kysymys	Kunta	Kunta-yhtymä	Muut	P<
41. Asukkaat osallistuvat yksikön aterioiden suunnitteluun	2,50	3,58	3,82	***
51. Asukkailla on vapaa-ajan toimintaa, jonka he itse kokevat mielekkääksi	3,45	4,31	4,50	***
65. Asukkaat saavat tarvitsemaansa kuntoutusta / terapiaa	3,65	4,75	4,56	***
67. Työntekijät saavat täydennyskoulutusta vähintään 1/vuosi	3,20	4,69	4,49	***
68. Yksikön henkilökunta saa toiminnastaan säännöllisesti palautetta	2,50	3,42	4,05	***
69. Yksikössä on riittävästi henkilökuntaa	2,85	3,83	4,32	***
73. Työntekijät arvostavat omaa työtään	4,20	4,85	4,91	***
66. Yksikön henkilökunnalla on tehtäviinsä soveltuva koulutus	4,15	4,92	4,73	**
40. Asukkaat ovat osallistuneet yksikön yhteisten tilojen suunnitteluun	1,90	1,33	2,45	**
44. Yksikössä pidetään säännöllisesti asukkaiden ja henkilökunnan yhteisiä kokouksia	3,30	4,33	4,25	**
59. Asukkailla on käytössään heidän tarvitsemansa kommunikaation apuvälineet ja tulkkipalvelut	2,89	3,70	4,00	**
62. Asukkailla on henkilökohtaiset tuki- ja palvelusuunnitelmat	4,25	4,15	4,89	**
64. Asukkaiden tuki- ja palvelusuunnitelmat tarkistetaan vuosittain	3,65	3,23	4,36	**
17. Asukkailla on käytössään oma wc	4,00	2,83	4,07	*
18. Asukkailla on käytössään omat suihku- ja peseytymistilat	3,70	2,58	3,89	*
26. Asukkaat päättävät itse nukkumaanmenoajoistaan	3,35	4,38	4,09	*
34. Asunnoissa huomioitu asukkaiden erityistarpeet kuten esim. liikkumisen apuvälineiden käyttö	3,90	4,15	4,61	*
36. Asukkaille järjestetty tarvittava apu ja mahdollisuudet liikkumiseen joko omalla kulkuneuvolla tai julkisilla kulkuvälineillä	3,89	4,77	4,62	*
37. Jokainen asukas saa asunnon ulkopuolella liikkumiseen tarvittaessa yksilöllistä henkilökohtaista apua	3,95	4,92	4,53	*
39. Asukkaat osallistuvat asumisyksikön toiminnan suunnitteluun	3,35	4,00	4,07	*
48. Asukkaat ovat kokeneet fyysistä väkivaltaa tai uhkailuja lähiympäristössä viimeisen puolen vuoden aikana (käännetty)	4,00	2,56	4,05	*
49. Asukkailla on turvallista asua yksikössä	4,45	4,31	4,80	*
60. Jokainen asukas tulee kuulluksi ja ymmärretyksi	3,95	4,23	4,53	*
70. Sijaisjärjestelyt ovat riittävät sekä määrällisesti että laadullisesti	3,00	4,00	3,78	*
71. Työntekijöillä on aikaa keskustella ja seurustella asukkaiden kanssa	3,60	4,23	4,46	*
72. Työntekijöillä on kunnioittava asenne asukkaisiin	4,25	4,62	4,78	*

Tulosten mukaan kuntien ylläpitämät yksiköt ovat kaikkiaan arvioineet tilanteensa muita heikommmaksi ja muiden (yksityiset, säätiö, jne.) ylläpitämät yksiköt kuntia ja kuntayhtymiä paremmaksi.

Kuntien yksiköt poikkesivat kuntayhtymien ja muiden ylläpitämistä yksiköistä alaspäin erityisesti seuraavissa seikoissa:

- Asukkaiden osallistuminen aterioiden suunnitteluun
- Asukkaiden mielekäs vapaa-aika
- Asukkaiden saama kuntoutus tai terapia
- Työntekijöiden täydennyskoulutusmahdollisuudet
- Henkilökunnan saama palaute toiminnastaan
- Työntekijöiden oman työn arvostus
- Henkilökunnan tehtäviin soveltuva koulutus
- Asukkaiden kommunikaation apuvälineet ja tulkkipalvelut
- Säännölliset kokoukset asukkaiden ja henkilökunnan kesken

Kuntien yksiköt poikkesivat joko kuntayhtymien yksiköistä tai muista yksiköistä ylöspäin seuraavissa asioissa:

- Asukkailla oma wc
- Asukkailla omat suihku- ja peseytymistilat
- Asukkaat eivät ole kokeneet fyysistä väkivaltaa lähiympäristössä
- Asukkailla turvallista yksikössä

Kuntayhtymien yksiköt poikkesivat muista alaspäin seuraavissa asioissa:

- Asukkaiden osallistuminen yksikön yhteisten tilojen suunnitteluun
- Asukkailla oma wc
- Asukkailla omat suihku- ja peseytymistilat
- Asukkaat kokeneet fyysistä väkivaltaa lähiympäristössä
- Asukkaiden tuki- ja palvelusuunnitelmat ja niiden säännöllinen tarkistaminen

Kuntayhtymien yksiköt poikkeisivat joko kuntien tai muiden yksiköistä ylöspäin seuraavissa asioissa:

- Asunnon ulkopuolella liikkumiseen järjestetty tuki ja apu
- Asukkaat osallistuvat yksikön aterioiden suunnitteluun
- Asukkailla mielekästä vapaa-ajan toimintaa
- Asukkaat päättävät itse nukkumaanmenoajoistaan
- Asukkaat osallistuvat asumisyksikön toiminnan suunnitteluun
- Säännölliset kokoukset asukkaiden ja henkilökunnan kesken
- Asukkaiden saama kuntoutus
- Henkilökunnan koulutus ja täydennyskoulutusmahdollisuudet
- Sijaisjärjestelyt
- Oman työn arvostus

Muiden organisaatioiden ylläpitämät yksiköt eivät selkeästi poikenneet kuntien tai kuntayhtymien yksiköistä alaspäin, mutta erityisesti näistä ylöspäin seuraavissa asioissa:

- Asukkaiden erityistarpeiden huomioiminen asunnoissa
- Asukkaiden turvallisuus
- Asukkaiden henkilökohtaiset palvelusuunnitelmat ja niiden säännöllinen tarkistaminen
- Yksikössä on riittävästi henkilökuntaa
- Henkilökunnan saama palaute

## **Yksiköiden vertailu yksikkötyypin mukaan**

Tarkastelussa ovat mukana palveluasuminen, perhehoito, autettu asuminen ja ohjattu asuminen. Koska yksiköitä ei voida sijoittaa ryhmiin poissulkevasti (samassa yksikössä voi olla esim. sekä autettua että ohjattua asumista), on tarkastelu tehty t-testeillä, joissa kutakin yksikkötyyppiä (palvelumuotoa) on verrattu kaikkiin muihin.

**Taulukko 27. Yksikkötyypin (palvelumuodon) mukainen vertailu asumispalvelujen laadussa. Taulukoitu kaikki kysymykset, joissa kuhunkin yksikkötyyppiin kuuluvat yksiköt eroavat merkitsevästi muista yksiköistä. Merkitsevyys on ilmaistu taulukossa lihavoinnilla ja merkitsevyystaso tähdillä (\* .05, \*\* .01, \*\*\* .001).**

Kysymys	Palvelu- asuminen	Perhe- hoito	Autettu asuminen	Ohjattu asuminen
13. Yksikön asukkailla on oma asunto	<b>4,11 *</b>	2,80	3,41	3,63
15. Asukkailla on käytössään oma keittiö / keittonurkkaus	<b>4,06 **</b>	2,62	2,94	3,29
22. Asukkailla on oma avain asuntoonsa	3,95	<b>2,53 *</b>	<b>2,97 *</b>	<b>4,52 ***</b>
23. Asukkaat voivat halutessaan lukita huoneensa oven	4,16	<b>2,67 **</b>	3,59	<b>4,52 **</b>
30. Henkilökunta menee asukkaan henkilökohtaisiin tiloihin ainoastaan pyynnöstä, sopimuksesta tai hätätilanteessa	<b>3,68 **</b>	2,79	2,85	3,28
32. Alkoholin käyttö on asukkailta kielletty	2,84	<b>4,07 *</b>	2,91	3,16
39. Asukkaat osallistuvat asumisyksikön toiminnan suunnitteluun	4,11	3,62	3,76	<b>4,28 *</b>
40. Asukkaat ovat osallistuneet yksikön yhteisten tilojen suunnitteluun	1,89	<b>2,77 *</b>	2,03	2,12
41. Asukkaat osallistuvat yksikön aterioiden suunnitteluun	3,53	3,14	3,38	<b>4,04 **</b>
42. Asukkaille kerrotaan etukäteen henkilökuntamuutoksista	4,00	4,33	4,03	<b>4,76 **</b>
47. Asukkaisiin ei kohdistu fyysisen väkivallan uhkaa asunnossaan	4,22	<b>5,00 **</b>	4,39	4,36
48. Asukkaat ovat kokeneet fyysistä väkivaltaa tai uhkailuja lähiympäristössä viimeisen puolen vuoden aikana	2,68	<b>1,29 *</b>	2,12	2,44
49. Asukkailla on turvallista asua yksikössä	4,63	<b>5,00 *</b>	4,65	4,52
51. Asukkailla on vapaa-ajan toimintaa, jonka he itse kokevat mielekkääksi	3,95	<b>4,69 *</b>	4,09	4,32
52. Asukkailla on mahdollisuus ulkoilla yksin päivittäin	4,26	<b>4,93 *</b>	<b>4,03 **</b>	<b>4,84 *</b>
53. Asukkailla on mahdollisuus ulkoilla ryhmässä päivittäin	4,26	<b>5,00 *</b>	4,30	4,46
54. Asukkailla on työtä, opiskelua tai muuta säännöllistä päivittäistä toimintaa kodin ulkopuolella väh. 3 pv/viikko	3,95	4,00	<b>3,47 **</b>	<b>4,92 ***</b>
55. Asukkaat ovat yksinäisiä	2,79	<b>1,93 *</b>	2,62	2,44
57. Asukkaiden omaiset ja läheiset osallistuvat yksikön toimintaan haluamallaan tavalla	3,82	3,13	<b>3,94 **</b>	3,40
63. Asukkaat ovat osallistuneet palvelusuunnitelman laadintaan	4,21	4,14	4,15	<b>4,72 *</b>
68. Yksikön henkilökunta saa toiminnastaan säännöllisesti palautetta	3,79	3,83	<b>4,12 ***</b>	<b>2,88 **</b>
69. Yksikössä on riittävästi henkilökuntaa	<b>3,26 *</b>	<b>4,92 **</b>	4,00	3,44
71. Työntekijöillä on aikaa keskustella ja seurustella asukkaiden kanssa	3,79	<b>4,94 **</b>	4,44	3,88

Tarkastelun perusteella erityyppisiä asumisyksiköitä luonnehtivat seuraavat seikat:

### **Palveluasumisen yksiköissä :**

Plussaa:

- + Asukkailla useammin oma asunto
- + Asukkailla useammin oma keittiö tai keittonurkkaus
- + Henkilökunta menee useammin asukkaan henkilökohtaisiin tiloihin ainoastaan pyynnöstä, sopimuksesta tai hätätilanteessa

Miinusta:

- Yksiköissä on harvemmin riittävästi henkilökuntaa

### **Perhehoitoyksiköissä:**

Plussaa:

- + Asukkaat ovat osallistuneet yksikön yhteisten tilojen suunnitteluun
- + Asukkaiden turvallisuus: ei väkivallan uhkaa asunnossa, yksikkö on turvallinen paikka asua, vähemmän koettu fyysistä väkivaltaa lähiympäristössä
- + Paremmat mahdollisuudet ulkoilla yksin ja ryhmässä
- + Asukkaat ovat vähemmän yksinäisiä
- + Yksiköissä on useammin riittävästi henkilökuntaa
- + Työntekijöillä on enemmän aikaa keskustella ja seurustella asukkaiden kanssa

Miinusta:

- Asukkailla on harvemmin avain asuntoonsa
- Asukkaat voivat harvemmin halutessaan lukita oven
- Alkoholien käyttö on useammin asukkailta kielletty

### **Autetun asumisen yksiköissä:**

Plussaa:

- + Asukkaiden omaiset ja läheiset osallistuvat useammin haluamallaan tavalla yksikön toimintaan
- + Yksikön henkilökunta saa useammin palautetta toiminnastaan

Miinusta:

- Asukkailla on harvemmin avain asuntoonsa
- Asukkailla on harvemmin mahdollisuus ulkoilla yksin
- Asukkailla on vähemmän työtä, opiskelua tai muuta kodin ulkopuolista toimintaa

### **Ohjatun asumisen yksiköissä:**

Plussaa:

- + Asukkailla on useammin avain asuntoonsa
- + Asukkaat voivat useammin halutessaan lukita ovensa

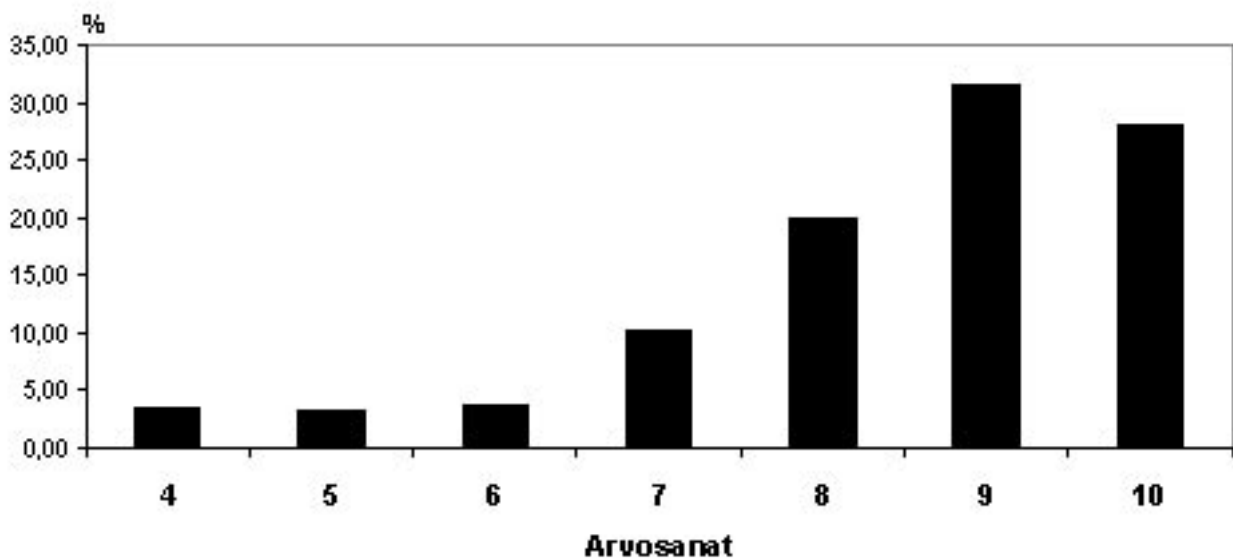
- + Aasukkaat osallistuvat enemmän yksikön toiminnan suunnitteluun
- + Aasukkaat osallistuvat useammin aterioiden suunnitteluun
- + Aasukkaille kerrotaan useammin henkilökuntamuutoksista
- + Aasukkailla on useammin mahdollisuus ulkoiluun yksin
- + Aasukkailla on useammin työtä, opiskelua tai muuta kodin ulkopuolista säännöllistä toimintaa
- + Aasukkaat ovat useammin osallistuneet henkilökohtaisen palvelusuunnitelman tekoon

Miinusta:

- Yksikön henkilökunta saa harvemmin toiminnastaan säännöllistä palautetta

### 3.3 Laatusuosituksset

Arvosanojen keskiarvot ovat kaiken kaikkiaan varsin korkeita. Kuten kuvioista 2 näkyy, niin kaikista annetuista arvosanoista 60% oli joko ysejä tai kympejä; asteikon alapää ei juurikaan ollut käytössä, sillä kolmea alinta arvosanaa (4,5 ja 6) käytettiin vain 10% arvioinneista.



**Kuvio 2. Laatusuosituksiin annettujen kaikkien arvosanojen prosentuaalinen jakauma**



**Taulukko 28. Laatusuosituksen tavoitekohtiin annettujen vastausten keskiarvot ja keskihajonnat sekä vastausten prosentuaaliset jakaumat (vastaaminen tapahtui antamalla kouluarvosana asteikolla 4 – 10).**

Kysymys	N	Mean	std	4	5	6	7	8	9	10
74. Asumisyksikön asiakkaila on turvallinen, terveellinen, viihtyisä, sosiaalisesti toimiva ja eri väestöryhmien tarpeita vastaava elin- ja toimintaympäristö	80	8,60	1,28	0,0	2,5	5,0	10,0	23,8	30,0	28,8
75. Asukkaiden ympäristö luo edellytykset mahdollisimman itsenäiselle ja omatoimiselle elämiselle	80	8,34	1,33	0,0	6,3	3,8	8,8	31,3	31,3	18,8
76. Ympäristö tukee sosiaalista kanssakäymistä ja lisää palvelujen saavutettavuutta	80	8,09	1,47	1,3	8,8	5,0	8,8	31,3	31,3	13,8
77. Asukkaiden osallistumista ympäristön suunnitteluun tuetaan ja kannustetaan	75	7,29	1,70	9,3	9,3	6,7	26,7	20,0	21,3	6,7
78. Asumisyksikön asuntoratkaisut antavat asukkaille mahdollisuuden yksityiselämään, kotirauhaan ja yhteisöllisyyteen	79	8,72	1,41	1,3	2,5	6,3	5,1	19,0	29,1	36,7
79. Sekä julkiset että yksityiset palvelut ovat kaikkien asukkaiden saavutettavissa ja käytettävissä. Palvelut tukevat ihmisten elämänlaatua, ehkäisevät syrjäytymistä ja helpottavat arjen sujumista.	79	8,54	1,35	2,5	0,0	3,8	12,7	24,1	29,1	27,8
80. Palveluhenkilöstö osaa kohdata ja palvella vammaisia asiakkaita	80	9,04	1,05	0,0	2,5	0,0	3,8	16,3	40,0	37,5
81. Toimintakyvyltään erilaisten asukkaiden asumista tukevat palvelut toteutetaan yksilöllisesti ja käyttäjän tarpeiden mukaisesti	79	8,81	1,25	1,3	1,3	2,5	10,1	11,4	41,8	31,6
82. Yksilöllisten palveluiden suunnittelun, toteutuksen ja arvioinnin apuna käytetään asiakkaan ja kunnan edustajan yhteistyönä kirjattuja palvelusuunnitelmia	79	8,66	1,76	6,3	3,8	3,8	3,8	8,9	32,9	40,5
83. Yksikön asukkaiden on mahdollista saada asumispäätöksensä ja asumistaitojensa tueksi asumiskokeilua ja -valmennusta	75	8,00	1,92	10,7	5,3	1,3	14,7	17,3	25,3	25,3
84. Asukkaat tuntevat asumisyksikössä noudatettavat käytännöt ja saavat tarvittaessa tietoa, neuvontaa ja ohjausta asumispalveluihin liittyvissä kysymyksissä	78	8,79	1,38	3,8	0,0	2,6	5,1	17,9	35,9	34,6
85. Asukkaiden tarvitsemia palveluja kehitetään yhdessä käyttäjien kanssa	78	8,63	1,39	3,8	0,0	2,6	9,0	20,5	35,9	28,2
86. Henkilöstön määrä ja osaaminen vastaavat asiakkaiden tarpeita asumispalveluissa	79	8,48	1,53	3,8	0,0	6,3	13,9	17,7	26,6	31,6
87. Palveluiden toteutumista arvioidaan ja muutostarpeet otetaan huomioon suunnitelmissa	79	8,59	1,46	2,5	3,8	1,3	10,1	20,3	30,4	31,6

Selkeästi heikoimman arvosanan sai tavoitekohta Aukkaiden osallistumista ympäristön suunnitteluun tuetaan ja kannustetaan, jonka keskiarvo tässä aineistossa ainoana jäi alle kahdeksan (7.29). Seuraavaksi heikoimmat arvot saivat tavoitekohdat Yksikön asukkaiden on mahdollista saada asumispäästönsä ja asumistaitojensa tueksi asumiskokeilua ja –valmennusta (keskiarvo 8.00) ja Ympäristö tukee sosiaalista kanssakäymistä ja lisää palvelujen saavutettavuutta (keskiarvo 8.09).

Korkein arvot osui tavoitekohdalle Palveluhenkilöstö osaa kohdata ja palvella vammaisia asiakkaita (keskiarvo 9.04), jonka jälkeen kaksi seuraavaksi korkeinta olivat: Toimintakyvyltään erilaisten asukkaiden asumista tukevat palvelut toteutetaan yksilöllisesti ja käyttäjän tarpeiden mukaisesti (keskiarvo 8.81) ja Asukkaat tuntevat asumisyksikössä noudatettavat käytännöt ja saavat tarvittaessa tietoa, neuvontaa ja ohjausta asumispalveluihin liittyvissä kysymyksissä (keskiarvo 8.79).

## Laatusuosituksen tavoitekohtien toteutumisen vertailu ylläpitävän organisaation perusteella

Millaisissa asioissa havaittiin suurimmat erot kuntien, kuntayhtymien ja muiden organisaatioiden ylläpitämissä yksiköissä? Eroja etsittiin yksisuuntaisilla varianssi-analyysillä ja havaittiin lähes kaikissa asioissa. Erojen merkitsevyyttä ilmoitettu tähtinä. (\* p<.05; \*\* p<.01 ja \*\*\* p<.001)

**Taulukko 29. Laatusuosituksen tavoitekohtiin annettujen vastausten keskiarvot yksikköä ylläpitävän taustaorganisaation mukaisissa ryhmissä.**

Kysymys	Kunta	Kunta-yhtymä	Muut	P<
74. Asumisyksikön asiakkaila on turvallinen, terveellinen, viihtyisä, sosiaalisesti toimiva ja eri väestöryhmien tarpeita vastaava elin- ja toimintaympäristö	7,70	8,08	9,15	***
75. Aukkaiden ympäristö luo edellytykset mahdollisimman itsenäiselle ja omatoimiselle elämiselle	7,60	8,46	8,65	**
76. Ympäristö tukee sosiaalista kanssakäymistä ja lisää palvelujen saavutettavuutta	7,45	7,46	8,54	**
77. Aukkaiden osallistumista ympäristön suunnitteluun tuetaan ja kannustetaan	6,55	6,67	7,81	**
78. Asumisyksikön asuntoratkaisut antavat asukkaille mahdollisuuden yksityiselämään, kotirauhaan ja yhteisöllisyyteen	8,15	8,31	9,09	*
79. Sekä julkiset että yksityiset palvelut ovat kaikkien asukkaiden saavutettavissa ja käytettävissä. Palvelut tukevat ihmisten elämänlaatua, ehkäisevät syrjäytymistä ja helpottavat arjen sujumista.	8,15	8,23	8,82	Ns
80. Palveluhenkilöstö osaa kohdata ja palvella vammaisia asiakkaita	8,50	9,08	9,28	*
81. Toimintakyvyltään erilaisten asukkaiden asumista tukevat palvelut toteutetaan yksilöllisesti ja käyttäjän tarpeiden mukaisesti	7,95	8,92	9,16	***
82. Yksilöllisten palveluiden suunnittelun, toteutuksen ja arvioinnin apuna käytetään asiakkaan ja kunnan edustajan yhteistyönä kirjattuja palvelusuunnitelmia	7,65	8,38	9,18	**

83. Yksikön asukkaiden on mahdollista saada asumispäätöstensä ja asumistaitojensa tueksi asumiskokeilua ja –valmennusta	6,95	8,33	8,48	**
84. Asukkaat tuntevat asumisyksikössä noudatettavat käytännöt ja saavat tarvittaessa tietoa, neuvontaa ja ohjausta asumispalveluihin liittyvissä kysymyksissä	8,30	8,67	9,07	Ns
85. Asukkaiden tarvitsemia palveluja kehitetään yhdessä käyttäjien kanssa	7,75	8,62	9,02	**
86. Henkilöstön määrä ja osaaminen vastaavat asiakkaiden tarpeita asumispalveluissa	7,25	8,69	8,98	***
87. Palveluiden toteutumista arvioidaan ja muutostarpeet otetaan huomioon suunnitelmissa	7,35	9,00	9,04	***

Kaikkiaan kuntien yksiköt ovat arvioineet laatusuosituksen tavoitekohtien toteutumista kriittisimmin, ts. antaneet alhaisimmat arvosanat ja muiden kuin kuntien tai kuntayhtymien yksiköt kaikkein parhaimmat arvosanat.

### Taulukko 30. Laatusuosituksen tavoitekohtiin annettujen vastausten keskiarvot yksikkötyypin mukaan.

Kysymys	Palvelu- asuminen	Perhe- hoito	Autettu asuminen	Ohjattu asuminen
74. Asumisyksikön asiakkaila on turvallinen, terveellinen, viihtyisä, sosiaalisesti toimiva ja eri väestöryhmien tarpeita vastaava elin- ja toimintaympäristö	8,80	<b>9,60</b> ***	8,64	8,32
75. Asukkaiden ympäristö luo edellytykset mahdollisimman itsenäiselle ja omatoimiselle elämiselle	<b>8,85</b> *	8,87	8,15	8,36
76. Ympäristö tukee sosiaalista kanssakäymistä ja lisää palvelujen saavutettavuutta	8,40	<b>8,80</b> *	7,94	7,96
77. Asukkaiden osallistumista ympäristön suunnitteluun tuetaan ja kannustetaan	7,63	7,83	7,13	7,42
78. Asumisyksikön asuntoratkaisut antavat asukkaalle mahdollisuuden yksityiselämään, kotirauhaan ja yhteisöllisyyteen	8,90	<b>9,71</b> **	8,59	8,76
79. Sekä julkiset että yksityiset palvelut ovat kaikkien asukkaiden saavutettavissa ja käytettävissä. Palvelut tukevat ihmisten elämänlaatua, ehkäisevät syrjäytymistä ja helpottavat arjen sujumista.	8,55	<b>9,21</b> *	8,36	8,76
80. Palveluhenkilöstö osaa kohdata ja palvella vammaisia asiakkaita	9,10	9,33	9,12	8,96
81. Toimintakyvyltään erilaisten asukkaiden asumista tukevat palvelut toteutetaan yksilöllisesti ja käyttäjän tarpeiden mukaisesti	8,95	9,29	8,64	8,96

82. Yksilöllisten palveluiden suunnittelun, toteutuksen ja arvioinnin apuna käytetään asiakkaan ja kunnan edustajan yhteistyönä kirjattuja palvelusuunnitelmia	8,45	9,00	8,73	8,80
83. Yksikön asukkaiden on mahdollista saada asumispäästönsä ja asumistaitojensa tueksi asumiskokeilua ja –valmennusta	7,95	8,42	8,03	8,36
84. Asukkaat tuntevat asumisyksikössä noudatettavat käytännöt ja saavat tarvittaessa tietoa, neuvontaa ja ohjausta asumispalveluihin liittyvissä kysymyksissä	8,95	9,08	8,55	9,24
85. Asukkaiden tarvitsemia palveluja kehitetään yhdessä käyttäjien kanssa	8,70	9,23	8,55	8,68
86. Henkilöstön määrä ja osaaminen vastaavat asiakkaiden tarpeita asumispalveluissa	8,15	<b>9,43 **</b>	8,61	8,24
87. Palveluiden toteutumista arvioidaan ja muutostarpeet otetaan huomioon suunnitelmissa	8,75	9,21	8,67	8,44

Yksikkötyyppien välillä ei ollut kovinkaan paljon eroja siinä, miten niissä oli arvioitu laatusuosituksen tavoitekohtien toteutumista. Lähinnä perhehoitoyksiköt poikkesivat muista yksiköistä. Perhehoidossa arvioitiin seuraavien tavoitekohtien toteutuvan muita yksiköitä paremmin:

- \* Asumisyksikön asiakkailla on turvallinen, terveellinen, viihtyisä, sosiaalisesti toimiva ja eri väestöryhmien tarpeita vastaava elin- ja toimintaympäristö
- \* Asumisyksikön asuntoratkaisut antavat asukkaille mahdollisuuden yksityiselämään, kotirauhaan ja yhteisöllisyyteen
- \* Henkilöstön määrä ja osaaminen vastaavat asiakkaiden tarpeita asumispalveluissa
- \* Ympäristö tukee sosiaalista kanssakäymistä ja lisää palvelujen saavutettavuutta
- \* Sekä julkiset että yksityiset palvelut ovat kaikkien asukkaiden saavutettavissa ja käytettävissä. Palvelut tukevat ihmisten elämänlaatua, ehkäisevät syrjäytymistä ja helpottavat arjen sujumista.

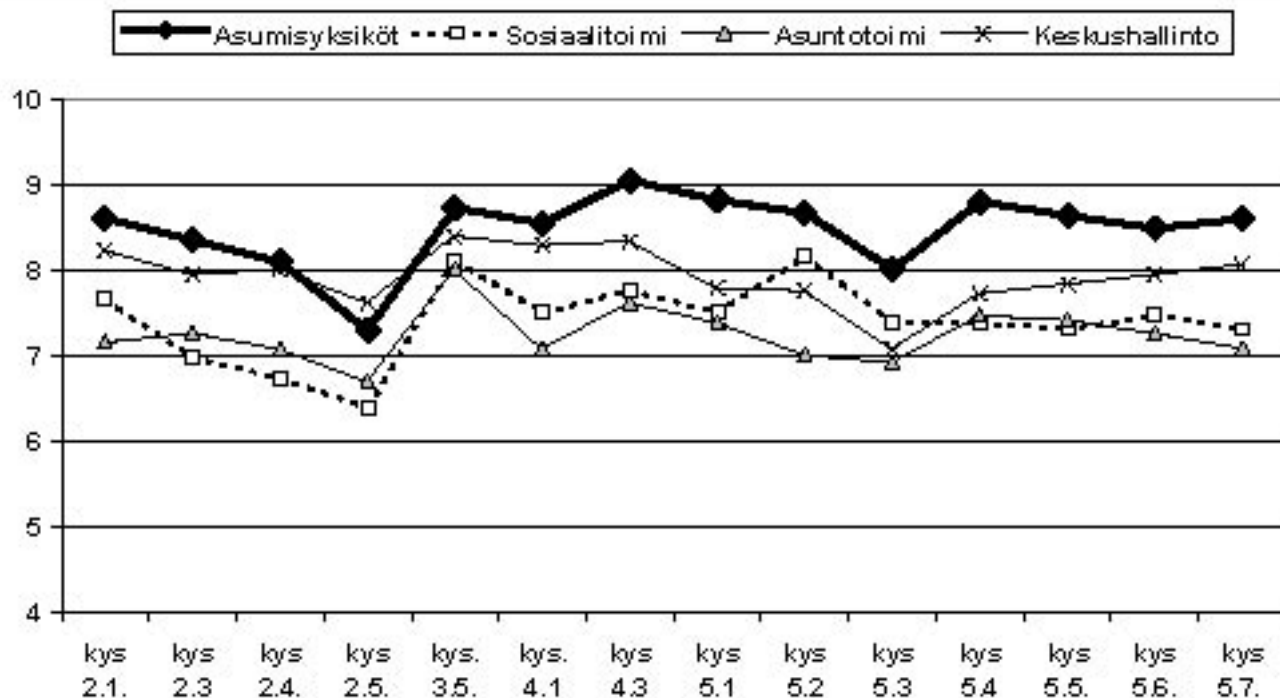
## Asumisyksikkökyselyn ja kuntakyselyn vertailu

Kuviossa 3 on vertailtu asumisyksiköiden tekemiä arviointeja laatusuosituksen tavoitekohtien toteutumisesta Vaalijalan kuntayhtymä kunnista keräämän kyselyn tuloksiin. Kuntakyselyssä on tarkasteltu erikseen kuntien sosiaalitoimen, asuntotoimen ja keskushallinnon vastauksia.

*Asumisyksiköiden arvioinnit ovat kautta linjan korkeampia kuin kuntien arvioinnit. Ainoa osio jossa asumisyksiköiden keskiarvo sijoittuu kunnan keskushallinnon arvion alapuolelle, on tavoitekohta ”Asukkaiden osallistumista ympäristön suunnitteluun tuetaan ja kannustetaan”. Tämä on samalla tavoitekohta, joka on saanut alhaisimman arvosanan niin kuntakyselyssä kuin asumisyksikkökyselyssä.*

*Vaikka asumisyksikköjen arvioinnit ovat kuntien arvioita korkeampia, niin melko pitkälle arvioinneista*

muodostuvat profiilit muistuttavat toisiaan, ts. samojen tavoitekohtien on arvioitu toteutuvan hyvin ja samojen huonommin. Ehkä selvimpänä poikkeuksena tähän on kohta ”Palveluhenkilöstö osaa kohdata ja palvella vammaisia asiakkaita”, jonka asumisyksiköt ovat arvioineet toteutuvan parhaiten, mutta kuntien edustajat vasta kolmanneksi parhaiten (kaikissa ryhmissä).



Kuvio 3. Asumisyksikkökyselyn ja kuntakyselyn vertailu laatusuosituksen tavoitekohtien arvioinnissa.

## 4 Yhteenvedo

### Käytetyn menetelmän arviointia

Selvityksen tavoitteena oli arvioida vammaisten ihmisten asumispalvelujen laatua Savossa. Selvitys toteutettiin asumisyksikkökohtaisena kyselynä, jossa tideonkeruun havaintoyksikkönä oli asumispalveluja tuottava yksikkö. Tämä seikka asetti rajoituksia sille, millaista tietoa oli mahdollista saada. Ensinnäkin yksiköjen kesken ja myös niiden sisällä on suuria eroja niin henkilökuntaan, asukkaisiin kuin materiaaliin olosuhteisiin liittyen. Samassa yksikössä voi olla esim. ryhmäasumismuotoisesti asuvia henkilöitä ja omissa asunnoissaan tai huoneistoissaan asuvia henkilöitä. Asukkailla on erilaisia tarpeita ja heidän toimintakyvyssään ja elämäntilanteessaan suuria eroja. Kyselyllä ei ollut mahdollista tavoittaa yksittäisiin asukkaisiin liittyviä eroja vaan parhaimmillaan oli mahdollista tavoittaa kunkin yksikön osalta siellä esiintyvää vaihtelua ja/tai keskimääräisiä asiantiloja. Tämä määrittä pitkälle tapaa, jolla kyselylomakkeessa asioita kysyttiin. Esimerkiksi tietoja asukkaiden käytössä olevista tiloista oli mahdollista selvittää joko huoneiden tai asuntojen koon vaihteluvälin avulla – kuten lomakkeessa tehtiin – tai pyytämällä keskimääräistä arviota koosta. Tarkempi selvitys olisi vaatinut sitä, että asuntojen ja/tai huoneiden koot olisi selvitetty jokaisen asukkaan kohdalta, mikä olisi ollut huomattavasti työläämpää vastaajalle ja käytännössä suunnannut tiedonkeruun yksikötasolta yksilötasolle. Vastaavasti asumispalvelujen laatua koskevat kysymykset muotoiltiin väittämiksi tai lauseiksi, joihin vastaajan toivottiin ilmaisevan kantansa sen perusteella, millaiseksi tilanne yleensä, keskimäärin, ottaen huomioon kaikki asukkaat ja erilaiset tilanteet, yksikössä koetaan.

Yksiköiden väliset erot taas aiheuttivat sen, että lomakkeen kysymysmuodot ja vastausvaihtoehdot eivät kaikkiin yksiköihin soveltuneet yhtäläisesti. Lomaketta suunniteltaessa jonkinlaisena ”perusyksikkönä” kuviteltiin sellaista asumisyksikköä, jossa on enemmän kuin vain yksi tai kaksi asukasta. Näin pyrittiin ottamaan huomioon asumisyksiköiden sisäinen vaihtelu. Pienissä yksiköissä, joissa asukkaita oli vain yksi tai kaksi, viisiportainen asteikko oli todennäköisesti useimmissa kysymyksissä liian tiheä; vastausvaihtoehtoina olisi tällöin riittänyt pelkkä ”kyllä/ei”. Tämä lienee lisännyt ääripään vaihtoehtojen käyttöä.

Edelleen kyselyn toteuttamistapa merkitsi sitä, että asumispalvelujen laatua tarkasteltiin yksikön henkilön tekemänä itsearviointina. Näkökulma palvelujen laatuun oli siten henkilökunnan. Palvelujen laatua olisi ollut mahdollista selvittää myös muista näkökulmista, joista tärkeimpänä on luonnollisesti palveluja saavat asiakkaat. Olettavaa on, että saadut tulokset ovat näkökulmavallinnasta riippuvia. Tämä tulee ottaa huomioon selvityksen tuloksia arvioitaessa ja johtopäätöksiä tehtäessä. Itsearviointin tuloksia arvioitaessa on myös otettava huomioon millä tavoin vastaajat ovat tehneensä suhtautuneet. On oletettavaa ja myös täysin luonnollista, että kun itserviointia tehdään itselle esim. oman toiminnan kehittämiseen, arviotaviin asioihin suhtaudutaan kriittisemmin ja puutteiden tai heikkouksien esiinnostaminen on helpompaa. Käsillä olevassa selvityksessä itsearviointia ei tehty itselle vaan ulkopuoliselle taholle, joka todennäköisesti on aiheuttanut sen, että asioita on arvioitu pikemminkin yläkanttiin kuin alakanttiin. Kuten tulosten esittelyn yhteydessä jo todettiin, arvioinnit olivat kaikkiaan erittäin positiivisia. Esimerkiksi palvelujen laatua koskevissa kysymyksissä oli käytetty lähes pelkästään kahta positiivisinta vastausvaihtoehtoa.

Kyselyn palautusprosentti oli 54, jota voidaan pitää varsin hyvänä samoin kuin aineiston edustavuutta. Kun otetaan huomioon että kysely toteutettiin kokonaistutkimuksena, ts. kysely lähetettiin kaikille asumispalveluja tuottaville yksiköille eikä näistä poimitulle otokselle, niin vastausprosentin mukaan vastanneet yksiköt edustavat yli puolta kaikista kohteena olleista yksiköistä. Palautusprosentti oli selvästi alhaisin perhehoitajien joukossa sekä alempi kunnallisten yksiköiden kuin kuntayhtymän ja palvelusäätien yksiköissä. Tulosten tarkastelussa onkin selvitetty näiden ryhmien välisiä eroja.

## Yhteenveto tuloksista

Yksiköt vaihtelivat suuresti niin asukkaiden kuin henkilökunnan määrän suhteen. Pienimmissä yksiköissä oli vain yksi asukas ja myös yksi työntekijä. Nämä olivat perhehoitoyksiköitä. Suurimassa yksikössä taas asukkaita oli 54 ja henkilökuntaa 39 henkilöä. Mukana olleissa yksiköissä suurin asukasryhmä oli kehitysvammaiset henkilöt, näitä oli runsas kaksi kolmasosaa kaikista asukkaista. Toiseksi eniten asukkaissa oli henkilöitä joilla on mielenterveysongelma. Hieman vajaa puolet yksiköistä oli sellaisia, joissa oli pelkästään kehitysvammaisia henkilöitä ja saman verran sellaisia joissa oli sekä kehitysvammaisia henkilöitä että muihin ryhmiin kuuluvia asukkaita. Vain muutamassa yksikössä oli muita kuin kehitysvammaisia asukkaita. Tämä kuvastaa yleisempää maassamme vallitsevaa trendiä, jonka mukaan kehitysvammaisille henkilöille järjestetään palveluja yhdessä muista syistä palveluja tarvitsevien ryhmien kanssa.

Selvityksessä keskityttiin pelkästään aikuisille vammaisille henkilöille tarkoitettuihin asumispalveluihin. Asukkaiden ikärakenne oli jo iäkkäämpiin ja ikääntyviin painottuva, noin puolet asukkaista oli 50- vuotiaita tai vanhempia. Olettavasti nuoremmassa aikuisissa, jotka tarvitsisivat asumispalveluja, on enemmän niitä joita vanhemmat tai muut omaiset hoitavat. Yli 60-vuotiaiden osuus asukkaista oli suurin perhehoitoyksiköissä ja pienin yksiköissä, jotka järjestävät ohjattua tai tuettua asumista.

Noin puolet asukkaista asui joko yksin tai toisen henkilön kanssa omassa asunnossa ja puolet ryhmäasuntotyyppisessä asunnossa. Tämän tuloksen luotettavuus on kuitenkin kyseenalainen, sillä lomakkeisiin kirjattujen kommenttien ja muun tiedon perusteella ainakin osa vastaajista oli ymmärtänyt kysymyksen siten, että oma asunto oli käsitetty omaksi huoneeksi. Useimmin omassa asunnossa asuvia oli palveluasumisyksiköissä ja tuetun asumisen yksiköissä ja harvimminkin perhehoidossa.

Asukkaiden huoneiden koko vaihteli 6.5 m<sup>2</sup> ja 20.5 m<sup>2</sup> välillä. Minimiarvoa voidaan pitää erittäin alhaisena. Vastaavasti asukkaiden asunnon koko vaihteli 16.0 m<sup>2</sup> ja 41.8 m<sup>2</sup> välillä. Pienin huoneiden keskikoko oli yksiköissä, jotka järjestävät ohjattua asumista ja suurin palveluasumisen yksiköissä.

Kuten jo todettu, asumispalvelujen laatu arvioitiin varsin korkeaksi, vastaukset olivat lähes pelkästään positiivisia. Tulosten perusteella parhaiten toteutui asukkaiden mahdollisuus keskustella henkilökunnan kanssa yksityisesti omista asioistaan; peräti 92% vastaajista oli ollut täysin samaa mieltä tämän väittämän kanssa. Yleisesti parhaiten toteutuvat asiat liittyivät asumisen yksityisyyteen (asukkailla on oma huone, henkilökunta koputtaa asukkaiden huoneisiin mennessään), turvallisuuteen, tukeen ja apuun ympäristössä liikkumisessa sekä henkilökuntaan.

Kaikkein huonoiten toteutui asukkaiden osallistuminen yksikön määrärahojen käyttöä koskevaan suunnitteluun, yhdessäkään yksikössä ei oltu väittämästä täysin samaa mieltä. Kaikkiaan asukkaiden osallistumisen yksikön toimintaan arvioitiin toteutuvan heikosti. Vain harvoin näyttäisivät asukkaat osallistuvan yhteisten tilojen suunnitteluun tai aterioiden suunnitteluun.

Muita heikosti toteutuvia asioita olivat esim. alkoholin käytön salliminen, se, että henkilökunta menee asukkaiden tiloihin ainoastaan sopimuksesta, pyynnöstä tai hätätilanteissa, ja puhelimen käytön rajoittaminen. Myös se, että asukkailla olisi omia keittiö- tai peseytymistiloja, toteutui harvemmin. Henkilökunnan osalta heikosti toteutuviksi asioiksi arvioitiin palautteen saaminen toiminnasta sekä sijaisjärjestelyt.

Vertailtaessa asumispalvelujen laatua yksiköitä ylläpitävän organisaation mukaan, havaittiin että kuntien ylläpitämät yksiköt olivat kaikkiaan arvioineet tilanteensa muita heikommaksi ja muiden (yksityiset, säätiö, jne.) ylläpitämät yksiköt kuntia ja kuntayhtymiä paremmaksi. Kuntien yksiköt poikkesivat kuntayhtymien ja muiden ylläpitämistä yksiköistä alaspäin erityisesti asukkaiden osallistumisessa aterioiden suunnitteluun, asukkaiden mielekkäässä vapaa-ajan toiminnassa, asukkaiden saamassa kuntoutuksessa tai terapiassa sekä asukkailla käytössä olevien kommunikaation apuvälineiden ja tulkkipalvelujen suhteen. Lisäksi kuntien asumisyksiköissä työntekijöiden täydennyskoulutusmahdollisuudet, henkilökunnan saama palaute toiminnastaan työntekijöiden oman työn arvostus ja henkilökunnan tehtäviin soveltuva koulutus arvioitiin heikommaksi kuin muissa yksiköissä. Kuntayhtymien tai muiden yksiköiden tilannetta paremmiksi kuntien yksiköissä arvioitiin seuraavia seikkoja: asukkailla oma wc, asukkailla omat suihku- ja

peseytymistilat, asukkaat eivät ole kokeneet fyysistä väkivaltaa lähiympäristössä ja asukkailla on turvallista asua yksikössä.

Kuntayhtymien yksiköt puolestaan arvioivat laadun toteutuvan muita heikommin asukkaiden henkilökohtaisissa tiloissa (harvemmin oma wc tai suihku- ja peseytymistila) ja asukkaiden osallistumisessa yksikön yhteisten tilojen suunnitteluun. Lisäksi usemmin arvioitiin asukkaiden kokeneen fyysistä väkivaltaa lähiympäristössä. Asukkaiden tuki- ja palvelusuunnitelmissa nähtiin myös puutteita. Kuntayhtymien yksiköt poikkeisivat joko kuntien tai muiden ylläpitämistä yksiköistä ylöspäin seuraavissa asioissa: asukkaille oli järjestetty asunnon ulkopuolella liikkumiseen tuki ja apu, asukkaat osallistuvat yksikön aterioiden ja asumisyksikön toiminnan suunnitteluun ja yksiköissä pidetään säännöllisiä asukkaiden ja henkilökunnan yhteisiä palaverieja. Niinkään asukkailla on mielekästä vapaa-ajan toimintaa ja valinnanmahdollisuuksia. Lisäksi henkilökuntaan liittyvissä asioissa nähtiin hyviä asioita, kuten henkilökunnan tehtäviin soveltuva koulutus, oman työn arvostus, mahdollisuudet täydennyskoulutukseen sekä sijaisjärjestelyt.

Muiden organisaatioiden ylläpitämät yksiköt olivat siis kaikkiaan arvioineet tilanteensa huomattavasti kuntien ja kuntayhtymien yksiköitä paremmaksi, eivätkä ne selkeästi poikenneet kuntien tai kuntayhtymien yksiköistä alaspäin minkään kysymyksen kohdalla. Muita paremmin näissä yksiköissä nähtiin toteutuvan mm. asukkaiden erityistarpeiden huomioiminen asunnoissa, asukkaiden turvallisuus, asukkaiden henkilökohtaiset palvelusuunnitelmat ja niiden säännöllinen tarkistaminen, sekä henkilökunnan määrä yksikössä ja henkilökunnan toiminnastaan saama palaute.

Vertailua yksikköjen välillä tehtiin myös sen perusteella, minkä tyyppistä asumispalvelua yksikössä järjestetään. Vertailu suoritettiin neljän palvelumuodon välillä: palveluasuminen, perhehoito, autettu asuminen ja tuettu asuminen. Tämän vertailun perusteella palveluasumisen yksiköissä muita yksiköitä paremmin arvioitiin toteutuvan asukkaiden asuntoon liittyvät seikat kuten se, että asukkailla useammin on oma asunto sekä oma keittiö tai keittonurkkaus. Lisäksi palveluasumisen yksiköissä arvioitiin useammin että henkilökunta menee asukkaan henkilökohtaisiin tiloihin ainoastaan pyynnöstä, sopimuksesta tai hätätilanteessa. Puutteena näissä yksiköissä oli se että henkilökuntaa ei ole riittävästi.

Perhehoitoyksiköissä muita paremmin toteutuviksi arvioitiin asukkaiden osallistuminen yksikön yhteisten tilojen suunnitteluun, asukkaiden turvallisuus, mahdollisuudet ulkoilla yksin ja ryhmässä sekä se, että asukkaiden arvioitiin harvemmin olevan yksinäisiä. Lisäksi perhehoitoyksiköissä arvioitiin useammin olevan riittävästi henkilökuntaa ja työntekijöillä on aikaa keskustella ja seurustella asukkaiden kanssa. Puutteina nousivat esille että asukkailla on harvemmin avain asuntoonsa ja mahdollisuus lukita huoneensa oven sekä se, että alkoholin käyttö on useammin asukkailta kielletty.

Autetun asumisen yksiköissä taas muita yksiköitä paremmin toteutuvina asioina tulivat esille asukkaiden omaisten ja läheisten osallistuminen yksikön toimintaan sekä yksikön se, että henkilökunta saa useammin palautetta toiminnastaan. Muita huonommin toteutuvia olivat: asukkailla on harvemmin avain asuntoonsa, mahdollisuus ulkoilla yksin sekä työtä, opiskelua tai muuta säännöllistä kodin ulkopuolista toimintaa.

Ohjatun asumisen yksiköt erosivat muista yksiköistä positiiviseen suuntaan asukkaiden yksityisyyden, osallistumismahdollisuuksien ja kodin ulkopuolisen säännöllisen toiminnan suhteen. Asukkaiden arvioitiin näissä yksiköissä esim. muita useammin voivan halutessaan lukita huoneensa tai asuntonsa oven ja osallistuvan useammin yksikön toiminnan suunnitteluun.

Puutteena näissä yksiköissä koettiin se, että yksikön henkilökunta saa harvemmin toiminnastaan säännöllistä palautetta.

*Arviot laatusuosituksen tavoitekohtien toteutumisesta olivat erittäin positiivisia. Kaikista annetuista arvioista 60% oli ysejä ja kympejä, eikä asteikon kolmea alinta arvosanaa (4, 5, 6) käytetty kuin harvoin. Arviointien perusteella vammaisten ihmisten asumispalvelut Savossa toteutuvat kiitettävästi eikä parantamisen varaa paljon näyttäisi olevan!*



Tarkasteltaessa yksittäisiä tavoitekohtia, todetaan että selkeästi heikoimman arvosanan sai tavoitekohta Asukkaiden osallistumista ympäristön suunnitteluun tuetaan ja kannustetaan, jonka keskiarvo tässä aineistossa ainoana jäi alle kahdeksan. Seuraavaksi heikoimmat arvosanat saivat tavoitekohdat Yksikön asukkaiden on mahdollista saada asumispäätöstensä ja asumistaitojensa tueksi asumiskokeilua ja –valmennusta ja Ympäristö tukee sosiaalista kanssakäymistä ja lisää palvelujen saavutettavuutta. Asumisvalmennuksen ja –kokeilun osalta voidaan todeta, että arviointi kuvastanee suoraan asumisyksiköiden palveluvalikoimaa, läheskään kaikissa yksiköissä ei tällaista mainittu olleen tarjolla. Kahden muun heikoimmaksi arvioidun tavoitekohdan perusteella näyttää siltä, että mikäli parantamisen varaa vammaisten ihmisten asumispalveluissa on, niin asukkaiden suhde lähiympäristöön ja –yhteisöön on suurimpia kehittämishaasteita.

Vastaavasti parhaiten toteutuvaksi tavoitekohdaksi arvioitiin Palveluhenkilöstö osaa kohdata ja palvella vammaisia asiakkaita, jonka keskiarvo oli huikea 9.04. kaksi seuraavaksi korkeinta olivat: Toimintakyvyltään erilaisten asukkaiden asumista tukevat palvelut toteutetaan yksilöllisesti ja käyttäjän tarpeiden mukaisesti ja Asukkaat tuntevat asumisyksikössä noudatettavat käytännöt ja saavat tarvittaessa tietoa, neuvontaa ja ohjausta asumispalveluihin liittyvissä kysymyksissä.

Ylläpitäjäorganisaation mukaisessa vertailussa todettiin johdonmukainen ero suurimmassa osassa laatusuosituksen tavoitekohtia. Kuntien yksiköt ovat arvioineet laatusuosituksen tavoitekohtien toteutumista kriittisimmin, ts. antaneet alhaisimmat arvosanat ja muiden kuin kuntien tai kuntayhtymien yksiköt kaikkein parhaimmat arvosanat. Yksiköiden palvelumuodon perusteella tehty vertailu toi esille paljon vähemmän eroja; selkeimmin muista erottuivat perhehoidon yksiköt, jotka arvioivat seuraavien tavoitekohtien toetutuvan muita paremmin:

- \* Asumisyksikön asiakkailla on turvallinen, terveellinen, viihtyisä, sosiaalisesti toimiva ja eri väestöryhmien tarpeita vastaava elin- ja toimintaympäristö
- \* Asumisyksikön asuntoratkaisut antavat asukkaille mahdollisuuden yksityiselämään, kotirauhaan ja yhteisöllisyyteen
- \* Henkilöstön määrä ja osaaminen vastaavat asiakkaiden tarpeita asumispalveluissa
- \* Ympäristö tukee sosiaalista kanssakäymistä ja lisää palvelujen saavutettavuutta
- \* Sekä julkiset että yksityiset palvelut ovat kaikkien asukkaiden saavutettavissa ja käytettävissä. Palvelut tukevat ihmisten elämänlaatua, ehkäisevät syrjäytymistä ja helpottavat arjen sujumista.